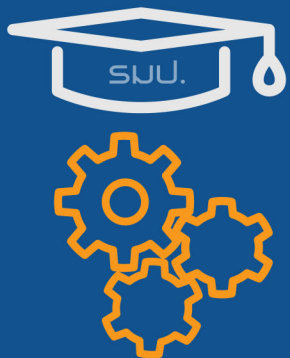


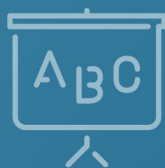


โครงการความร่วมมือทางวิชาการ

ระหว่าง กรมส่งเสริมการปกครองท้องถิ่น กับ มหาวิทยาลัยสวนดุสิต



ทรัพยากรการเรียนรู้ Learning Resources



ศูนย์การศึกษานอกที่ตั้ง ตรีัง มหาวิทยาลัยสวนดุสิต



สารบัญ

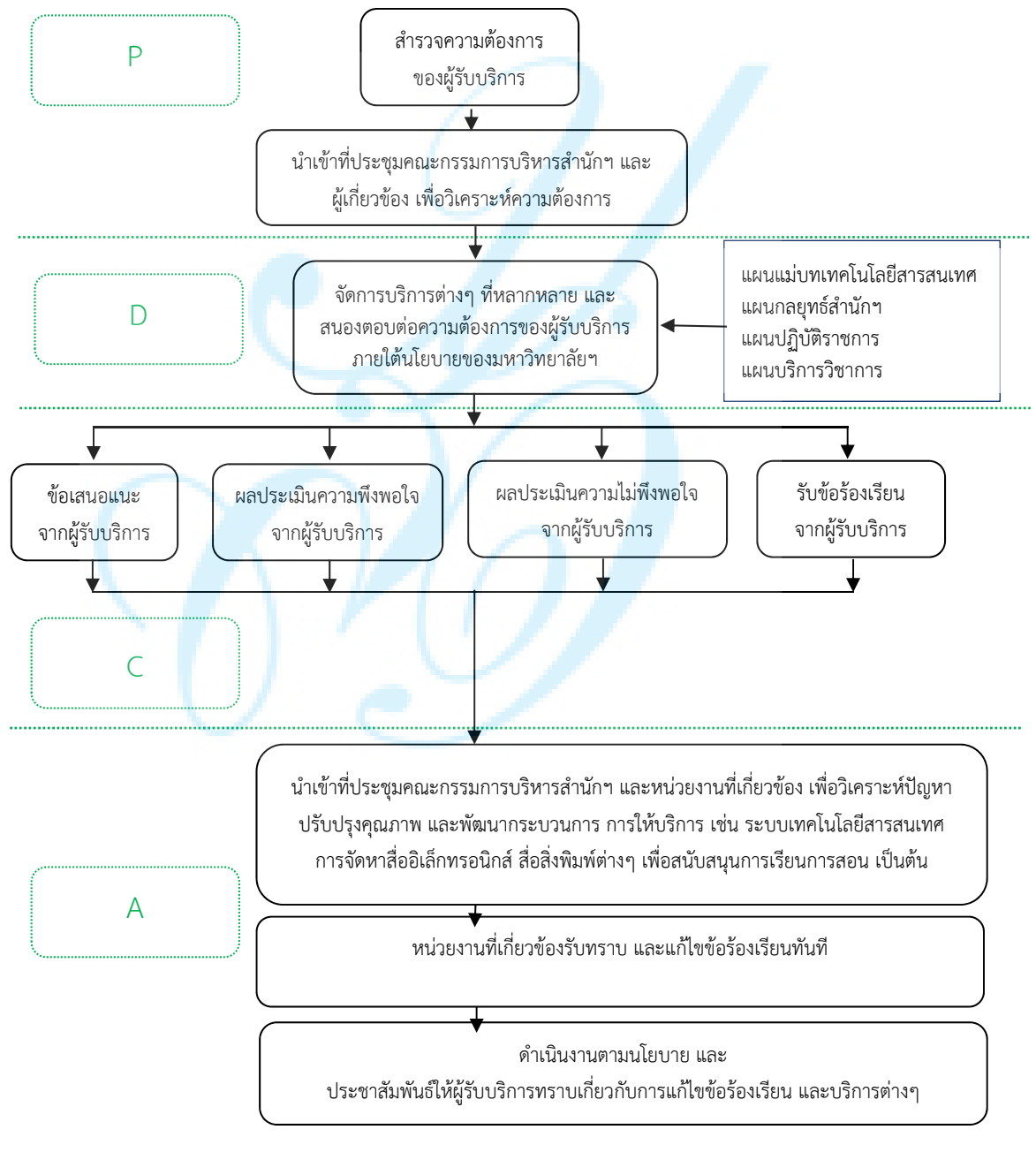
1. ความพร้อมทางด้านกายภาพ.....	2
1.1 ห้องเรียน.....	2
1.2 ห้องปฏิบัติการคอมพิวเตอร์.....	3
1.3 ห้องสมุด.....	3
2. สิ่งสนับสนุนทางการศึกษาและจำนวนทรัพยากรสารสนเทศ.....	4
2.1 ฐานข้อมูลทรัพยากรสารสนเทศ.....	5
2.2 แหล่งเรียนรู้กับสื่อออนไลน์.....	10
2.3 การจัดการเรียนการสอนในรูปแบบ Smart Classroom.....	11
3. เครื่องข่ายอินเทอร์เน็ตมหาวิทยาลัยสวนดุสิต	15
3.1 เครือข่ายไร้สาย.....	17
3.2 รายงานปริมาณการใช้งานอินเทอร์เน็ต	20
3.3 ระบบกล้องวงจรปิด.....	21
4. ห้องแม่ข่ายและเครื่องแม่ข่ายหลัก (Data Center and Server).....	23
4.1 ห้องแม่ข่าย	23
4.2 ระบบควบคุมสภาพแวดล้อม ภายใน ห้อง Data Center	24
4.3 ระบบรักษาความปลอดภัยของระบบสารสนเทศ.....	27
5. ระบบสารสนเทศสำหรับนักศึกษาโครงการความร่วมมือทางวิชาการ (รмп.2)	30
5.1 บริการ e-mail.....	30
5.2 บริการ Username และ Password	31
5.3 บริการอินเทอร์เน็ตผ่านระบบ VPN.....	32
5.4 ระบบบริหารจัดการเรียนรู้ (iTunes U).....	33
5.5 ระบบ WBSC	34
5.6 ระบบแฟ้มสะสมงานอิเล็กทรอนิกส์ e-Portfolio	36
5.7 ระบบคลังข้อสอบออนไลน์ (คำถามชวนคิด).....	37
5.8 ระบบการโปรโมทรายวิชา	38
5.9 ระบบบริหารการศึกษา	39
5.10 บริการสืบค้นหนังสือ และบริการยืม-คืนหนังสือ	40
5.11 บริการสืบค้นฐานข้อมูลออนไลน์.....	40
5.12 บริการฐานข้อมูลเพื่อการวิจัย e-Research.....	41
5.13 บริการหนังสืออิเล็กทรอนิกส์ (e-Book).....	41
5.14 eDLRU โครงการเผยแพร่ สื่อการศึกษาเพื่อการศึกษาทางไกล	42
5.15 ระบบรวบรวมความรู้เกี่ยวกับ iPad	44

5.16	วารสารออนไลน์ INNOTECH (แนะนำแอปพลิเคชัน).....	44
5.17	ระบบส่งยิ้มทั่วไทย	45
5.18	ระบบลงเวลาเรียน.....	46
5.19	เว็บไซต์รวบรวมบทความวิชาการด้านการศึกษาปฐมวัย.....	47
5.20	เว็บไซต์โครงการความร่วมมือทางวิชาการ รมป.2	48
6.	ผลการวิเคราะห์แบบสอบถามความพึงพอใจการใช้บริการด้านเทคโนโลยีสารสนเทศ.....	49
6.1	ผลการวิเคราะห์ประสิทธิภาพของระบบเครือข่ายและการให้บริการเกี่ยวกับ iPad	50
6.2	ผลการวิเคราะห์ข้อมูลด้านการให้บริการอิเล็กทรอนิกส์ (e-Services).....	51



การบริการทรัพยากรสารสนเทศเพื่อการเรียนรู้ และสิ่งสนับสนุนการเรียนรู้

สำนักวิทยบริการและเทคโนโลยีสารสนเทศ มหาวิทยาลัยสวนดุสิต ได้ดำเนินการตามขั้นตอนการจัดการและบริการสิ่งสนับสนุนการเรียนรู้ โดยมีนโยบายการดำเนินงานจากคณะกรรมการบริหารเทคโนโลยีสารสนเทศ มหาวิทยาลัยสวนดุสิต และคณะกรรมการบริหารสำนักวิทยบริการและเทคโนโลยีสารสนเทศขับเคลื่อนการดำเนินการตามแผนและขั้นตอนการจัดการและบริการสิ่งสนับสนุนการเรียนรู้ ดังภาพ



การดำเนินงานสนับสนุนความพร้อมทางกายภาพด้านห้องปฏิบัติการคอมพิวเตอร์ เทคโนโลยีสารสนเทศ รวมถึงการใช้งานฐานข้อมูลออนไลน์ ห้องสมุด และแหล่งเรียนรู้ต่างๆ โดยมี รายละเอียด ดังนี้

1. ความพร้อมทางด้านกายภาพ

ด้านกายภาพ	จำนวน
1. ห้องเรียน - Smart classroom/ iPad Room - classroom	3 ห้อง 17 ห้อง
2. ห้องปฏิบัติการคอมพิวเตอร์	2 ห้อง
3.ห้องปฏิบัติการวิชาชีพสาขาการศึกษาปฐมวัย	1 ห้อง
4. ห้องสมุด	1 ห้อง
5. จุดเชื่อมต่อ WIFI	16 จุด

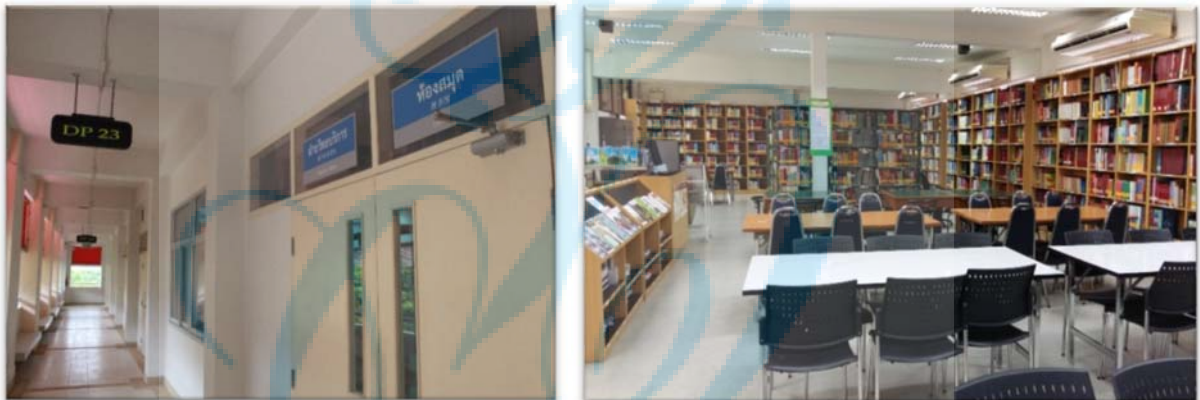
1.1 ห้องเรียน



1.2 ห้องปฏิบัติการคอมพิวเตอร์



1.3 ห้องสมุด



2. สิ่งสนับสนุนทางการศึกษาและจำนวนทรัพยากรสารสนเทศ

รายการ	จำนวน (เล่ม)
1. หนังสือภาษาไทย	2,625
2. หนังสือภาษาอังกฤษ	30
3. วารสารภาษาไทย	120
4. วารสารภาษาอังกฤษ	30

จำนวนทรัพยากรสารสนเทศ หนังสือ/ วิทยานิพนธ์/ วิจัย

จำนวน หนังสือทั้งหมด	การศึกษาปฐมวัย			
	หนังสือ ภาษาไทย	หนังสือ ภาษาอังกฤษ	ดุซฎึนึพนธ์ / วิทยานิพนธ์ / วิจัย	รวมทั้งสิ้น
11,833	2,625	30	313	2,968

การบริการทรัพยากรสารสนเทศ อัตราส่วน 15 เล่มต่อ 1 คน

ศูนย์การศึกษา	จำนวนหนังสือ	จำนวนนักศึกษา	อัตราส่วน 15 เล่ม :1 คน
ศูนย์การศึกษาฯ ตรัง	2,968	106	28

2.1 ฐานข้อมูลทรัพยากรสารสนเทศ

มหาวิทยาลัยสวนดุสิตได้จัดเตรียมฐานข้อมูลออนไลน์ที่มีความหลากหลายเพื่อเสริมช่องทางการเข้าถึงข้อมูล ตามโครงการพัฒนาเครือข่ายห้องสมุดมหาวิทยาลัยไทย (ThaiLIS) เป็นการเชื่อมโยงเครือข่ายห้องสมุดของมหาวิทยาลัยในกำกับของสำนักงานคณะกรรมการการอุดมศึกษา เพื่อให้สามารถใช้ทรัพยากรร่วมกันอย่างมีประสิทธิภาพ ให้บริการสืบค้นกับนักศึกษา อาจารย์ บุคลากร และนักวิจัยของมหาวิทยาลัยที่ได้เข้าร่วมเป็นสมาชิกเครือข่าย จำนวน 15 ฐาน ดังนี้

ชื่อฐานข้อมูล	รายละเอียดฐานข้อมูลออนไลน์
<p>1</p> 	<p>TDC เป็นฐานข้อมูล วิทยานิพนธ์ ภาคนิพนธ์ งานวิจัย บทความวารสาร และหนังสือหายาก (ฉบับภาษาไทย - ภาษาอังกฤษ) ในรูปแบบเต็มฉบับ (Full - Text) เป็นเครือข่ายความร่วมมือระหว่างห้องสมุดมหาวิทยาลัยของรัฐ / เอกชน/ สถาบันฯ ใช้งานภายนอกเครือข่าย (สมัครสมาชิกลงทะเบียน)</p>
<p>2</p> 	<p>ABI/INFORM Complete ประกอบด้วยฐานข้อมูลที่สำคัญ ได้แก่</p> <ul style="list-style-type: none"> - ABI/INFORM Global เป็นฐานข้อมูลที่มีเนื้อหาครอบคลุมทางด้านบริหารและการจัดการจากวารสารจำนวนไม่น้อยกว่า 3,000 รายชื่อ - ABI/INFORM Trade & Industry เป็นฐานข้อมูลที่มีเนื้อหาครอบคลุมทางด้านการค้าและอุตสาหกรรม จากวารสารและสิ่งพิมพ์จำนวนไม่น้อยกว่า 1,900 รายชื่อ - ABI/INFORM Dateline เป็นฐานข้อมูลที่มีเนื้อหาครอบคลุมทางด้านธุรกิจ โดยรวบรวมจากสิ่งพิมพ์จำนวนไม่น้อยกว่า 190 รายชื่อ - วิทยานิพนธ์ทางด้านบริหารธุรกิจ จำนวนไม่น้อยกว่า 18,000 รายการ ให้บริการเอกสารฉบับเต็ม Full Text ไม่จำกัดสิทธิ์จำนวนผู้ใช้ รูปแบบไฟล์การแสดงผล Full Text : PDF หรือ HTML+Graphics การจัดการผลลัพธ์ทำได้โดย สั่งพิมพ์ อีเมล บันทึกในรูปแบบไฟล์อิเล็กทรอนิกส์ จัดเก็บในโปรแกรมจัดการบรรณานุกรมได้โดยตรงเช่น EndNote, RefWorks ถ่ายโอนเข้าใน EndNote Web การใช้งานสามารถใช้งานได้ทั้งภายในและภายนอก
<p>3</p> 	<p>ACM Digital Library วารสารทางด้านคอมพิวเตอร์และเทคโนโลยีสารสนเทศจดหมายข่าวและเอกสารการประชุมวิชาการ(Proceeding) มีสารานุกรม/คำศัพท์ด้านคอมพิวเตอร์ วิดีโอ ใช้งานในระบบ Android, iOS and Windows มีรายการบรรณานุกรม สารระสังเขป review ในรูปแบบ PDF และ HTML การจัดการผลลัพธ์ทำได้โดย สั่งพิมพ์ บันทึกในรูปแบบไฟล์อิเล็กทรอนิกส์ จัดเก็บในโปรแกรมจัดการบรรณานุกรมเช่น EndNote, RefWorks เป็นต้น ถ่ายโอนไปจัดเก็บใน EndNote Web และเอกสารฉบับเต็ม ตั้งแต่ปี 1985-ปัจจุบัน ไม่จำกัดสิทธิ์จำนวนผู้ใช้</p>
<p>4</p> 	<p>IEEE/IET Electronic Library (IEL) วารสาร เอกสารการประชุมวิชาการ (proceeding) และ Conferenc จากสำนักพิมพ์ IEEE และ IET ให้ข้อมูล 1988 - ปัจจุบัน ครอบคลุมสาขาวิชา วิศวกรรมไฟฟ้า อิเล็กทรอนิกส์ คอมพิวเตอร์ วิศวกรรมโยธา อุตสาหกรรม ฯลฯ มี Directory online เป็นเครื่องมือช่วยค้น มี Full Text ให้บริการในรูปแบบ PDF มี Multimedia เอกสารประเภท Proceeding เช่น</p>

ชื่อฐานข้อมูล

รายละเอียดฐานข้อมูลออนไลน์

	<p>Presentation ในรูปแบบไฟล์ PowerPoint การจัดการผลลัพธ์ทำได้โดย ส่งพิมพ์ อีเมล บันทึกในรูปแบบไฟล์อิเล็กทรอนิกส์ จัดเก็บในโปรแกรมจัดการบรรณานุกรมเช่น EndNote, RefWork จัดเก็บใน EndNote Web การใช้งานครั้งละ 5 คน การใช้งานภายนอกเครือข่าย (ใช้ระบบ VPN ของมหาวิทยาลัยฯ)</p>
<p>5</p> 	<p>Springerlink วารสารอิเล็กทรอนิกส์ประมาณ 1,800 ชื่อ และหนังสืออิเล็กทรอนิกส์ปี 2002-2004 เป็นสหสาขาวิชา ครอบคลุมสาขาวิชา วิทยาศาสตร์เทคโนโลยี วิทยาศาสตร์สุขภาพ วิศวกรรมศาสตร์ การแพทย์ บรรณารักษศาสตร์ กฎหมายและสาขาอื่นๆ สามารถสืบค้นและเรียกดูบทความวารสารฉบับ (Full-Text) รูปแบบ PDF และ HTML ได้ข้อมูลตั้งแต่ปี 1997-ปัจจุบัน ไม่จำกัดสิทธิจำนวนผู้ใช้ การจัดการผลลัพธ์ โดย ส่งพิมพ์ อีเมล บันทึกในรูปแบบไฟล์อิเล็กทรอนิกส์ จัดเก็บในโปรแกรมจัดการบรรณานุกรมได้โดยตรงเช่น EndNote, Procite จัดเก็บใน EndNote Web การใช้งานทั้งภายในและภายนอกเครือข่าย</p>
<p>6</p> 	<p>Web Of Science เป็นฐานข้อมูลอ้างอิง (Citation Database) วารสารอิเล็กทรอนิกส์ บรรณานุกรมและสาระสังเขป เนื้อหาครอบคลุมสหสาขา วิทยาศาสตร์ สังคมศาสตร์ และ มนุษยศาสตร์ มีวารสารรวมกันมากกว่า 10,000 ชื่อ สามารถสืบค้นข้อมูล ตั้งแต่ปี 2001 - ปัจจุบัน (ไม่มีเอกสารฉบับเต็ม Full Text) ไม่จำกัดสิทธิจำนวนผู้ใช้ ส่งพิมพ์ อีเมล บันทึกในรูปแบบไฟล์อิเล็กทรอนิกส์ จัดเก็บในโปรแกรมจัดการบรรณานุกรม เช่น EndNote, RefWorks เป็นต้น จัดเก็บใน EndNote Web</p>
<p>7</p> 	<p>ACS : American Chemical Society วารสารอิเล็กทรอนิกส์ (เปิดอ่านได้) มีจำนวนวารสารที่บอกรับ ประมาณ 41 ชื่อเรื่อง ครอบคลุมสาขาวิชาเคมี และสาขาวิชาที่เกี่ยวข้อง โดยสำนักพิมพ์ The American Chemical Society บทความวารสาร (Full - Text) รูปแบบ PDF และ HTML เฉพาะวารสารที่บอกรับตัวเล่มเท่านั้น ให้ข้อมูล 1996- ปัจจุบัน ไม่จำกัดสิทธิจำนวนผู้ใช้ การจัดการผลลัพธ์ โดย ส่งพิมพ์ อีเมล บันทึกในรูปแบบไฟล์อิเล็กทรอนิกส์จัดเก็บในโปรแกรมจัดการบรรณานุกรมได้โดยตรง เช่น EndNote, Procite จัดเก็บใน EndNote Web</p>
<p>8</p> 	<p>Academic Search Complete เป็นฐานข้อมูลที่ครอบคลุมสหสาขาวิชา ได้แก่ ศึกษาศาสตร์ ประวัติศาสตร์ สังคมศาสตร์ มนุษยศาสตร์ ศิลปศาสตร์ จิตวิทยา ศาสนา นิติศาสตร์ บริหารธุรกิจ วิศวกรรมศาสตร์ วิทยาศาสตร์เทคโนโลยี วิทยาศาสตร์สุขภาพ วิทยาศาสตร์สิ่งแวดล้อม วิทยาศาสตร์ทั่วไป ให้ข้อมูลตั้งแต่ปี 1987-ปัจจุบัน</p>
<p>9</p> 	<p>Communication & Mass Media Complete เป็นฐานข้อมูลที่รวบรวมวารสาร ไม่น้อยกว่า 600 ชื่อ และเอกสารฉบับเต็มบทความวารสาร (Full text) ของวารสาร ไม่น้อยกว่า 500 ชื่อ และมีจำนวนบทความฉบับเต็มในฐานข้อมูลไม่น้อยกว่า 300,000 บทความ</p>
<p>10</p> 	<p>Computer & Applied Sciences Complete (CASC) ครอบคลุมขอบเขตการวิจัย และการพัฒนาในสาขาวิทยาการคอมพิวเตอร์และวิทยาศาสตร์ประยุกต์ รวบรวมข้อมูลบรรณานุกรมและสาระสังเขปจากวารสารวิชาการ และแหล่งอ้างอิงอื่นๆ</p>

ชื่อฐานข้อมูล

รายละเอียดฐานข้อมูลออนไลน์





		มากกว่า 2,200 รายการ และให้ข้อมูลฉบับเต็มของวารสารมากกว่า 1,000 ชื่อ ใช้งานได้ทั้งภายในและภายนอกเครือข่าย
11		Education Research Complete เป็นฐานข้อมูลเฉพาะทางด้านการศึกษาดังแต่ อนุบาล-การศึกษาขั้นสูง เนื้อหาครอบคลุมการศึกษาทั้งในและต่างประเทศ โดยให้ ข้อมูลวารสารทั้งหมดมากกว่า 2,400 ชื่อเรื่อง เป็นวารสารฉบับเต็มมากกว่า 1,400 ชื่อเรื่อง ซึ่งรวบรวมวารสารหลัก (Core Journals) ตั้งแต่ระดับอนุบาลไปจนถึงระดับ การศึกษาขั้นสูงและรวมถึงหนังสือ (Books and Monographs) มากกว่า 550 เล่มมี บทความ /งานวิจัยเฉพาะต่างๆอีกมากมายการใช้งานสามารถใช้งานได้ทั้งภายในและ ภายนอกเครือข่าย
12		H.W.Wilson วารสารที่มีเนื้อหาครอบคลุมสาขาวิชา วิทยาศาสตร์ประยุกต์ ชีววิทยา เกษตรกรรม มนุษยศาสตร์ สังคมศาสตร์ การศึกษา ธุรกิจ สารสนเทศศาสตร์ ฯลฯ เป็นวารสารฉบับเต็มมากกว่า 1,700 ชื่อเรื่อง สืบค้นข้อมูลย้อนหลังได้ตั้งแต่ ปี 1984- ปัจจุบัน การใช้งานสามารถใช้งานได้ทั้งภายในและภายนอกเครือข่าย
13		Science Direct วารสาร อิเล็กทรอนิกส์ (Electronic Journals) ครอบคลุมสาขาวิชา วิทยาศาสตร์ เทคโนโลยี วิทยาศาสตร์สุขภาพ สังคมศาสตร์ และมนุษยศาสตร์ มี บรรณานุกรม พร้อมสาระสังเขป บทความฉบับเต็มได้เกือบทุกชื่อ เรียกใช้ Full - text ย้อนหลังได้ตั้งแต่ปี 1995 - ปัจจุบัน สามารถสืบค้นและเรียกดูเอกสารฉบับเต็มจาก วารสารประมาณ 2,500 ชื่อ หนังสือ 1,500 ชื่อเรื่อง ตั้งแต่ปี 1995 - ปัจจุบัน
14		Emerald Management PLUS, และ Emerald Management (EM92) วารสาร อิเล็กทรอนิกส์ สกอ.บอกรับ และ สำนักวิทยบริการฯ มหาวิทยาลัยสวนดุสิตบอกรับ (ที่เป็นส่วนต่าง) ครอบคลุมสาขาวิชาด้านการจัดการ การจัดการเชิงกลยุทธ์ การบัญชี บริหารธุรกิจ และการเงินธุรกิจ เศรษฐศาสตร์ ทรัพยากรมนุษย์ การจัดการความรู้ ฯลฯ มีวารสารออนไลน์ ประมาณ 200 ชื่อเรื่อง มีฉบับเต็มมากกว่า 120,000 รายการ ปี 1994-ปัจจุบัน และมีสาระสังเขป ปี 1989 ปัจจุบันมีวารสารเด่นๆ ได้แก่ management Decision, European Journal, Organization Development Journal, Journal of Consumer Marketing, Library Management การใช้งาน สามารถใช้งานได้ทั้งภายในและภายนอกเครือข่าย
15		ฐานข้อมูลด้านการศึกษา รวบรวมข้อมูลจากทั้งหนังสือ วารสาร รายงานการประชุม งานวิจัย วิทยานิพนธ์ ฯลฯ ข้อมูลที่สืบค้นได้จากฐานข้อมูลนี้จะได้เพียงบรรณานุกรม และสาระสังเขปเท่านั้น

ฐานข้อมูลออนไลน์เพิ่มเติมของมหาวิทยาลัยสวนดุสิตที่บอกรับ เพื่อให้บริการสืบค้นกับ นักศึกษา บุคลากร อาจารย์และนักวิจัยของมหาวิทยาลัยฯ จำนวน 13 ฐาน ดังนี้

ชื่อฐานข้อมูล

รายละเอียดฐานข้อมูลออนไลน์

<p>1</p> 	<p>ฐานข้อมูลหนังสืออิเล็กทรอนิกส์ (e-book) ประกอบด้วย ดุษฎีนิพนธ์ วิทยานิพนธ์ งานวิจัย หนังสือหายาก หนังสือประกอบการเรียนการสอนของมหาวิทยาลัยฯ ที่ผลิตขึ้นเองและหนังสืออ่านประกอบทั่วไป ให้ข้อมูลเอกสารฉบับเต็ม (Full Text) การใช้งานผ่านระบบมือถือ เช่น IOS Android สืบค้นข้อมูลได้ที่ http://elibrary.dusit.ac.th</p>
<p>2</p> 	<p>ฐานข้อมูลหนังสืออิเล็กทรอนิกส์ (e-Book) บน Platform iGLibrary (iG Publishing) โครงการความร่วมมือเครือข่ายสำนักวิทยบริการ กลุ่มมหาวิทยาลัยราชภัฏ การใช้ทรัพยากรอิเล็กทรอนิกส์ร่วมกัน ครอบคลุมทุกสาขาวิชา ได้แก่ วิทยาศาสตร์ฯ วิศวกรรมศาสตร์ แพทยศาสตร์ พยาบาล ศึกษาศาสตร์ มนุษยศาสตร์และสังคมศาสตร์ บริการธุรกิจ ฯลฯ Download, copy, Print, share เข้าใช้งานได้ที่ http://arit.dusit.ac.th/ หรือ http://portal.igpublish.com/iglibrary</p>
<p>3</p> <p>OPAC</p>	<p>OPAC / OPAC Web (Online public Access Catalog) เป็นฐานข้อมูลสำหรับการสืบค้นทรัพยากรสารสนเทศห้องสมุด เป็นฐานข้อมูลบรรณานุกรม ที่ผู้ใช้สามารถสืบค้นออนไลน์ผ่านเครือข่ายอินเทอร์เน็ต ได้อย่างสะดวก รวดเร็ว ซึ่งวิธีสืบค้นทำได้ง่าย และมีหลายช่องทางให้เลือก ได้แก่ ชื่อผู้แต่ง ชื่อเรื่อง หัวเรื่อง คำสำคัญ เลขเรียกหนังสือ สืบค้นสืบข้อมูลได้ที่ http://opac.dusit.ac.th</p>
<p>4</p> 	<p>iQNewsClip ข่าวตัด กฤตภาค ข่าวออนไลน์จากหนังสือพิมพ์ภายในประเทศฉบับภาษาไทยและภาษาอังกฤษ กว่า 30 ฉบับ เลือกดูได้ทั้งภาพสีและขาว-ดำ จัดเป็นหมวดหมู่ พร้อมฟังก์ชัน ในการสืบค้นข้อความฉบับเต็ม (Full Text Search) ค้นหาเฉพาะชิ้นข่าว ที่ต้องการได้อย่างง่าย สะดวก และรวดเร็ว ให้ข้อมูลปัจจุบัน (สำนักวิทยบริการฯ ส่วนกลาง)</p>
<p>5</p> 	<p>IR - Web บทความวารสารวิชาการที่พัฒนาระบบเอง ให้มีความสอดคล้องกับพันธกิจของมหาวิทยาลัยฯ เน้นอัตลักษณ์ 4 ด้าน ได้แก่ การศึกษาปฐมวัย อุตสาหกรรมอาหาร อุตสาหกรรมบริการ และพยาบาลศาสตร์ ให้ข้อมูลแบบฉบับเต็ม มีวารสารและบทความเพิ่มขึ้นทุกปี การใช้งานโดยผ่านระบบ IP ของมหาวิทยาลัยสวนดุสิตเท่านั้น สืบค้นสืบข้อมูลได้ที่ http://clipping.dusit.ac.th</p>
<p>6</p> 	<p>Emerald Management PLUS, และ Emerald Management (EM92) วารสารอิเล็กทรอนิกส์ สกอ.บอกรับ และ มหาวิทยาลัยสวนดุสิตบอกรับ (ที่เป็นส่วนต่าง) ครอบคลุมสาขาวิชาด้านการจัดการ การจัดการเชิงกลยุทธ์ การบัญชี บริหารธุรกิจ และการเงินธุรกิจ เศรษฐศาสตร์ ทรัพยากรมนุษย์ การจัดการความรู้ ฯลฯ มีวารสารออนไลน์ประมาณ 200 ชื่อเรื่อง มีฉบับเต็มมากกว่า 120,000 รายการ ปี 1994-ปัจจุบัน และมีสาระสังเขปปี1989 ปัจจุบัน มีวารสารเด่นๆ ได้แก่ management Decision, European Journal, Organization Development (สำนักวิทยบริการฯ ส่วนกลาง)</p>
<p>7</p> 	<p>Turn-it-in เป็นฐานข้อมูลที่ให้บริการตรวจสอบเพื่อป้องกันการละเมิดลิขสิทธิ์สิ่งพิมพ์ออนไลน์ (Plagiarism Checking) พร้อมทั้งชี้แหล่งข้อมูล ที่ปรากฏว่าซ้ำ (จากการคัดลอกและดัดแปลงจากงานผู้อื่น) โดยแสดงรายการเป็นแถบสี และระดับเปอร์เซ็นต์การเทียบซ้ำ ซึ่งรายงานต้นฉบับ (Originality Report) สามารถทำให้ผู้สอนสามารถติดตาม และแปลผล เพื่อประกอบการประเมินผลงานชิ้นนั้นได้อย่างสะดวก (บัณฑิตวิทยาลัย ม.สวนดุสิตบอกรับ) ติดต่อสอบถาม 02-2444146-7</p>

ชื่อฐานข้อมูล	รายละเอียดฐานข้อมูลออนไลน์
<p>8</p> 	<p>Cinahl Plus with Fulltext ครอบคลุมในสาขาวิชาการพยาบาล สหเวชศาสตร์ และการสาธารณสุข และงานวิจัย สามารถสืบค้นข้อมูลที่เป็นวารสารฉบับเต็มได้มากกว่า 770 ชื่อเรื่อง มีบทความฉบับเต็มไม่น้อยกว่า 600,000 บทความ ให้ข้อมูลย้อนหลัง ปี ค.ศ. 1937 จนถึงปัจจุบัน มี หนังสืออิเล็กทรอนิกส์ จำนวนมากกว่า 275 เล่ม การแสดงรูปแบบ HTML/PDF File เข้าใช้งานได้ทั้งภายในและภายนอกมหาวิทยาลัย (คณะพยาบาลศาสตร์บอกรับ)</p>
<p>9</p> 	<p>Mosby's Nursing Consult ฐานข้อมูลทางการพยาบาล การแพทย์ รวบรวมหนังสือ, วารสาร, พจนานุกรมทางการแพทย์ และ พยาบาล รูปภาพ, ฐานข้อมูลยา, คู่มือผู้ป่วย, และ ข่าวสารทางการพยาบาล ฯลฯ การแสดงผลข้อมูลแสดงผลเอกสารฉบับเต็ม PDFและ HTMLสามารถใช้งานผ่านมือถือ (smart phone) ผ่าน Play Store และ App Store ภายใต้ Mosby's Nursing Consult Application เข้าใช้ได้ไม่จำกัดจำนวนการใช้งานทั้งภายในและนอกเครือข่าย ผ่าน IP Address ของมหาวิทยาลัยฯ (คณะพยาบาลศาสตร์บอกรับ)</p>
<p>10</p> 	<p>Mosby's Nursing Skill เป็นฐานข้อมูลรวบรวมเนื้อหาเกี่ยวกับทักษะทางการพยาบาล ในรูปแบบวีดิโอคลิป ครอบคลุมทุกสาขามากกว่า 500 ทักษะทางการพยาบาลพร้อม มี ข้อมูลอ้างอิงและแบบฝึกหัดทบทวน จากสำนักพิมพ์ Mosby and Sauder, Elsevier เพื่อเพิ่มทักษะทางการพยาบาลแก่เจ้าหน้าที่พยาบาลในการดูแลผู้ป่วย การแสดงผลข้อมูล รูปแบบ HTML และ สื่อ Video Multimedia พร้อม English Sub-Title สามารถใช้งานผ่านมือถือ (Smart phone) ดาวนโหลดโปรแกรม Puffin เข้าใช้งานได้ไม่จำกัดจำนวน ใช้งานทั้งภายในและนอกเครือข่าย ผ่าน IP Address ของมหาวิทยาลัยฯ (คณะพยาบาลศาสตร์บอกรับ)</p>
<p>11</p> 	<p>EndNote เป็นโปรแกรมที่ใช้สำหรับการจัดการทางบรรณานุกรม เช่น การสืบค้น การจัดเก็บ การจัดการรูปแบบการลงรายการทางบรรณานุกรม หรือรายการอ้างอิงที่ผู้ใช้ได้ไปสืบค้นมาจาก แหล่งข้อมูลต่าง ๆ เช่น จากฐานข้อมูลออนไลน์ หรือจากฐานข้อมูลของห้องสมุด ฯลฯ โปรแกรม EndNote สามารถที่จะทำการ Import รายการอ้างอิงเหล่านั้นมาไว้ฐานข้อมูลของ EndNote ได้โดยตรง เพื่อนำมาจัดการในส่วนของการบรรณานุกรม หรือรายการอ้างอิงในตัวเล่มวิทยานิพนธ์ หรืองานวิจัย (สถาบันวิจัยและพัฒนาบอกรับ)</p>
<p>12</p> 	<p>ฐานข้อมูลเอกสารทางวิชาการขนาดใหญ่กว่า 400,000 เล่ม ตรงกับฐานข้อมูลวิทยานิพนธ์ สารนิพนธ์ วารสารทางวิชาการ และรายงานวิจัย ของจุฬาลงกรณ์มหาวิทยาลัยฐาน ข้อมูลวิทยานิพนธ์จากมหาวิทยาลัยที่ร่วมลงนามความร่วมมือฯ ฐานข้อมูล TDC ของสำนักงานคณะกรรมการการอุดมศึกษารวมไปถึงบทความภาษาไทยจากเว็บไซต์วิกิพีเดีย (สถาบันวิจัยและพัฒนาบอกรับ)</p>
<p>13</p> 	<p>ฐานข้อมูลบรรณานุกรมของบทความในวารสารทางด้าน Life Sciences, Physical Sciences , Health Sciences และ Social Sciences นอกจากนี้ยังมีข้อมูลบางส่วนในรูปของ Conference Proceeding และ Books และสามารถ Link ต่อไปยัง Fulltext ในฐานข้อมูลที่บอกรับได้ (สถาบันวิจัยและพัฒนาบอกรับ)</p>

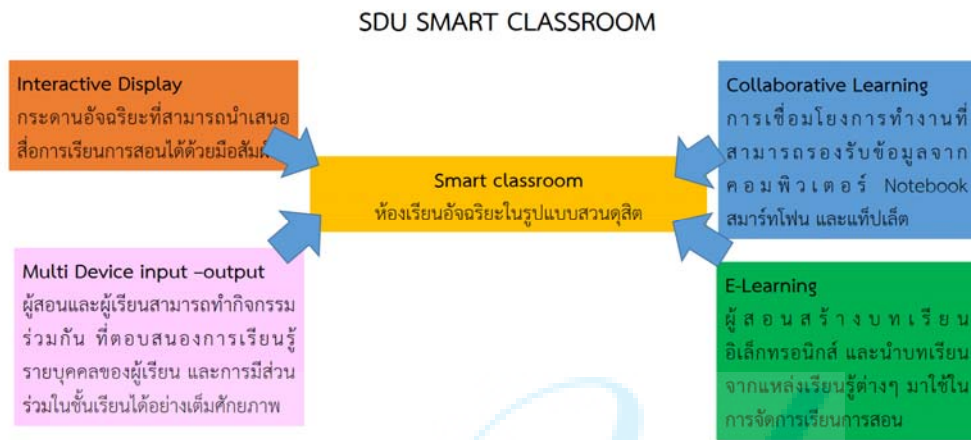
2.2 แหล่งเรียนรู้กับสื่อออนไลน์

แหล่งเรียนรู้ กับ สื่อออนไลน์
มหาวิทยาลัยสวนดุสิต

Online Learning Resources

SDU Research Journal วารสารวิจัย มสธ. บริการฐานข้อมูลออนไลน์	วารสารวิชาการ บัณฑิตวิทยาลัยสวนดุสิต บัณฑิตวิทยาลัย มหาวิทยาลัยสวนดุสิต Suan Dusit Graduate School Academic Journal
DATABASE for Research บริการฐานข้อมูลออนไลน์	eBook บริการหนังสืออิเล็กทรอนิกส์
SUAN DUSIT INTERNET BROADCASTING บริการถ่ายทอดรายการช่องต่างๆเพื่อสาระความรู้	Electronic Distance Learning by eDLRU บริการสื่อการศึกษาทางไกลระดับปริญญาตรีและปริญญาโท
E-Learning บริการการเรียนการสอนออนไลน์	SDU Media Contents บริการสื่อความรู้เกี่ยวกับอัตลักษณ์
sdusharing ความรู้สู่การแบ่งปัน	Virtua Library Tool บริการห้องสมุดอัตโนมัติเพื่อการสืบค้น
WBSC-LMS SDU Learning Management System	YouTube SDU Channels บริการสื่อเรียนรู้ผ่านช่องยูทูป
Special Education บริการสื่อเพื่อการศึกษพิเศษ	

2.3 การจัดการเรียนการสอนในรูปแบบ Smart Classroom



บทความ เรื่อง Smart Classroom ห้องเรียนอัจฉริยะ ที่ได้รับการตีพิมพ์ในวารสาร SDU Timeline



Smart Classroom ห้องเรียนอัจฉริยะ

จากนโยบายของ รองศาสตราจารย์ ดร.ศิโรจน์ ผลพันธิน รองอธิการบดีฝ่ายนโยบายและแผน มองว่าปัจจุบันมีหลายวิธีการที่จะนำเทคโนโลยีสารสนเทศมาใช้กับระบบการเรียนการสอน เพื่อพัฒนาการเรียนให้มีประสิทธิภาพมากยิ่งขึ้น ผสมกับโครงการ รมป. จัดหลักสูตรเกี่ยวกับการใช้ iPad นำมาช่วยในเรื่องการจัดการเรียนการสอน ของครูผู้ดูแลเด็ก ในศูนย์พัฒนาเด็กเล็กทั่วประเทศ ทั้งหมดจึงนำไปสู่การจัดทำบูรณาการความร่วมมือจากหลายหน่วยงานที่เกี่ยวข้องจัดทำโครงการสร้างห้องเรียนอัจฉริยะขึ้นมา หรือเรียกว่า Smart Classroom

Smart Classroom เป็นเทคโนโลยีที่ใช้เครื่องฉาย Visualizer ต่อพ่วงกับคอมพิวเตอร์ที่เป็นตัวผ่านระบบฐานข้อมูลต่างๆ ซึ่ง ห้องเรียนนี้จะใช้ iPad หรือโทรศัพท์มือถือ แบบ Smart Phone เชื่อมโยงการทำงานด้วยการสแกน QR Code บนแบบเรียนที่อาจารย์ผู้สอนได้สร้างขึ้น เพื่อให้ นักศึกษามีส่วนร่วมในระหว่างการเรียนการสอน ซึ่งภาพที่แสดงออกมาบน Visualizer นั้นจะแสดงออกมาเป็นภาพสามมิติ และภาพเคลื่อนไหว ให้ผู้เรียนสามารถเล่น และสัมผัสได้ สร้างความสนุกสนานให้กับผู้เรียนเป็นอย่างมาก



Special Report



ดังนั้น อาจารย์ผู้สอนเองต้องมีความรู้ความเข้าใจ รวมถึงรู้เท่าทันวิธีการใช้เทคโนโลยีในปัจจุบัน

สื่อเทคโนโลยีทางการศึกษา ในศตวรรษที่ 21

สถานการณ์ในสังคมปัจจุบันถูกฉายล้อมไปด้วยเทคโนโลยี ในหลายองค์การได้มีการนำเทคโนโลยีเข้ามาช่วยเพิ่มประสิทธิภาพในการทำงานด้านต่าง ๆ มากมาย ในมุมมองทางด้านการศึกษา มหาวิทยาลัยราชภัฏสวนดุสิต ได้ตระหนักถึงความสำคัญในการนำเอาเทคโนโลยีเข้ามาพัฒนาการเรียนการสอนอย่างจริงจังและต่อเนื่อง ยกตัวอย่างเช่น การก่อตั้งห้องสมุดดิจิทัล Digital Library ฝ่ายผลิตและพัฒนาสื่อมัลติมีเดีย Suan Dusit Internet Broadcasting (SDIB) ศูนย์นวัตกรรมการศึกษา คณะครุศาสตร์ การใช้ iPad เป็นเครื่องมือในการเรียนการสอน โนตรงการความร่วมมือปกครองท้องถิ่น กับมหาวิทยาลัยราชภัฏสวนดุสิต และจัดทำห้องเรียนอัจฉริยะ Smart Classroom มาเพิ่มประสิทธิภาพและสร้างประสิทธิผลให้กับองค์กรในการเรียนการสอน

ฉะนั้นในยุคปัจจุบันหรือที่เรียกกันว่า ยุค Digital ผู้สอนจะต้องมีความรู้ในการออกแบบสื่อมัลติมีเดียทางการศึกษาและจำเป็นต้องมีทักษะและศักยภาพในการใช้เครื่องมือใหม่ ๆ ปรับเปลี่ยนกระบวนการคิด ปรับแนวคิดวิธีการสอนและการถ่ายทอดองค์ความรู้ มาผนวกให้เข้ากับการเรียนการสอนในยุคปัจจุบัน ทางมหาวิทยาลัย ได้มีการติดตั้งห้องเรียนอัจฉริยะ Smart Classroom จำนวน 11 ห้องเรียน โดยกระจายติดตั้งในศูนย์การศึกษานอกที่ตั้ง สุพรรณบุรี 6 ห้อง ศูนย์ฯ ลำปาง 4 ห้อง โรงเรียนลาติตละออกูทิต 1 ห้อง และยังมีโครงการติดตั้งเพิ่มเติมอย่างต่อเนื่องเป็นการเตรียมความพร้อมเพื่อก้าวเข้าสู่ยุค Digital อย่างแท้จริง

มหาวิทยาลัยราชภัฏสวนดุสิตมีการจัดอบรมให้ความรู้การใช้งานห้อง Smart Classroom ให้กับผู้สอนให้เข้าใจถึงหลักการใช้งานของอุปกรณ์ต่าง ๆ อีกทั้งยังได้จัดตั้งทีมสนับสนุนผลิตสื่อมัลติมีเดีย โดยได้รับความร่วมมือจาก ศูนย์นวัตกรรม ฝ่ายผลิตและพัฒนาสื่อมัลติมีเดีย (SDIB) และสำนักวิทยบริการและเทคโนโลยีสารสนเทศ เพื่อเป็นทีมบูรณาการทำงานร่วมกันเพื่อช่วยสนับสนุนในด้านต่าง ๆ ให้กับผู้สอนในการผลิตนวัตกรรมสื่อการศึกษาในยุคใหม่ที่ผนวกกับห้องเรียนอัจฉริยะ Smart Classroom โดยมีหลัก สลส. คือ 1. ส่งเสริม : ส่งเสริมความสนใจ ส่งเสริมความเข้าใจ 2. เหมือนจริง : สื่อความใกล้เคียงกับของจริง 3. ร่วมร่วม : สื่อจะต้องให้ผู้เรียนมีส่วนร่วมมากขึ้น

ARIT กำลังสำคัญในการสนับสนุนการดำเนินงานของ Smart Classroom

สำนักวิทยบริการและเทคโนโลยีสารสนเทศ (ARIT) ในฐานะหน่วยงานที่ดูแลด้านเทคโนโลยีสารสนเทศของมหาวิทยาลัย ร่วมด้วย บริษัท Book Promotion จัดงานประชุมวิชาการ Online Information & Education Conference 2015 เพื่อศึกษาเทรนด์

เทคโนโลยีสารสนเทศรูปแบบใหม่ โดยวิทยากรผู้เชี่ยวชาญจากหลากหลายประเทศมาร่วมถ่ายทอดประสบการณ์ ซึ่งสิ่งที่น่าสนใจคือ รองศาสตราจารย์ ดร.สุพจน์ ulyทรัพย์ ประธานที่ปรึกษาหอการค้าไทย และประธานที่ปรึกษาสวนดุสิตโพล วิทยากรในงาน ได้นำผลการสำรวจความคิดเห็นของผู้ใช้บริการและผู้ให้บริการห้องสมุด พบว่า ห้องสมุดยุคใหม่ที่ประชาชน

อยากได้ ร้อยละ 67.16 อยากให้มีห้องเรียนอัจฉริยะหรือห้องเรียน

ในศตวรรษที่ 21

ห้องเรียน Smart Classroom จึงประกอบไปด้วย ผู้สอน (Teacher) ผู้เรียน (Learner) สื่อการสอน (Media) โดยใช้เทคโนโลยีสารสนเทศ ได้แก่ Hardware Software และ Infrastructure เข้ามาผสมผสานบูรณาการกับการจัดการเรียนการสอน ดังนี้

Interactive Display กระดานอัจฉริยะที่สามารถนำเสนอสื่อการเรียนการสอน ได้ด้วยมือสัมผัส ขีดเขียนบนหน้าจอได้ตามความต้องการ

Multi-Device input/output รองรับการเชื่อมโยงการทำงานบนคอมพิวเตอร์โน้ตบุ๊ก (Notebook) สมาร์ทโฟน (Smartphone) และ แท็บเล็ต (Tablet)

Collaborative Learning ผู้สอนและผู้เรียนสามารถทำกิจกรรมร่วมกัน ตอบสนองการเรียนรู้รายบุคคลของผู้เรียน และการมีส่วนร่วมในชั้นเรียนได้อย่างเต็มศักยภาพ Recording บันทึกภาพและเสียงจาก Interactive Display เพื่อให้ผู้สอนสามารถบันทึกการจัดการเรียนการสอน และให้ผู้เรียนเข้ามาทบทวนบทเรียน

E-learning สามารถสร้างบทเรียนอิเล็กทรอนิกส์ และนำบทเรียนจากแหล่งเรียนรู้ต่าง ๆ มาใช้ในการจัดการเรียนการสอน

การดำเนินการห้องเรียนอัจฉริยะนับเป็น New Generation ที่มหาวิทยาลัยราชภัฏสวนดุสิต มุ่งเน้นการดำเนินงาน โดยใช้ศักยภาพของบุคลากรที่มีอยู่ ในการส่งเสริม สนับสนุนการจัดการเรียนการสอนในรูปแบบ Smart Classroom เน้นการสร้างนวัตกรรม และบูรณาการทำงานด้านเทคโนโลยีสารสนเทศของมหาวิทยาลัย คู่มาต่อการใช้งาน และให้นักศึกษาได้รับประโยชน์อย่างสูงสุด

Issue Alert



เมื่อ “รสป.2” ขับเคลื่อนด้วย iPad

เมื่อ “รสป. 2” ขับเคลื่อน โดยใช้ iPad เพื่อเป็นเครื่องมือที่ใช้ในการเรียนผ่านระบบเทคโนโลยีสารสนเทศ การใช้เครื่องมือดังกล่าวจึงไม่ใช่รูปแบบการเรียนแบบไฮเทคเพียงเพื่อตอบสนองความต้องการเปลี่ยนแปลงจาก “ยุคดิจิทัล” (Digital Age) เท่านั้น... แต่ผลลัพธ์สูงสุดของการเรียนการสอนจะส่งต่อไปถึงใคร... “สาคณะกรรมการฝ่ายเทคโนโลยีสารสนเทศ” น่าจะชี้ให้เห็นได้ถึงความคุ้มค่าของการเรียนการสอนได้อีกหนึ่งมิติ...

“เปิดตัว” สาคณะกรรมการฝ่ายเทคโนโลยีสารสนเทศ ฉบับที่ 1 เดือนกุมภาพันธ์ ภายใต้คอนเซ็ปต์ “เทคโนโลยีกับการส่งเสริมการเรียนรู้” ซึ่งฉายภาพกว้างโดย ดร.สงัด บุญปลูก ผู้ช่วยอธิการบดีฝ่ายวิชาการ มหาวิทยาลัยราชภัฏสวนดุสิต ได้นำเสนอผ่านข้อเขียน “การเรียนรู้กับเทคโนโลยี” (Learning with Technology) ที่มีใจความสำคัญว่าการจัดการเรียนการสอนในโครงการ รสป.2 เป็นการจัดกิจกรรมการเรียนรู้จากการปฏิบัติงาน (Work-Based Learning) โดยใช้ iPad เป็นเครื่องมือสื่อสาร



ผู้ช่วยศาสตราจารย์ ดร.สุทธิพรชน วีรพงศ์ ประธานหลักสูตรการศึกษาปฐมวัย มหาวิทยาลัยราชภัฏสวนดุสิต ได้นำเสนอผ่านข้อเขียน “การพัฒนาครูปฐมวัยในยุคสังคมยุคดิจิทัล” โดยสะท้อนว่า “ปัจจุบันประเทศไทยก้าวเข้าสู่สังคมโลกยุคดิจิทัล ดังนั้นจึงท้อสำคัญ คือ ทำอย่างไรที่ครูจะเท่าทันการเปลี่ยนแปลงนี้ได้ และสามารถให้ประโยชน์ต่อการเปลี่ยนแปลงที่เกิดขึ้นในการจัดการเรียนรู้ให้กับเยาวชนไทย

อ.เอื้ออาวี จันทน์ อาจารย์ประจำคณะศึกษาศาสตร์ มหาวิทยาลัยราชภัฏสวนดุสิต ได้นำเสนอผ่านข้อเขียน “เทคโนโลยีสารสนเทศและการสื่อสาร กับการพัฒนาทักษะในศตวรรษที่ 21 สำหรับผู้ดูแลเด็ก” โดยสรุปได้ว่า “ศตวรรษที่ 21 ยุคที่เทคโนโลยีสารสนเทศและการสื่อสารถูกบูรณาการในสังคมและชีวิตประจำวัน ซึ่งวิถีชีวิตประจำวันและวิถีแห่งการเรียนรู้ต้องปรับเปลี่ยนให้สอดคล้องกัน

ดร.สุวิษา เนียมสอน รักษาการผู้อำนวยการกองนโยบายและแผน มหาวิทยาลัยราชภัฏสวนดุสิต ได้นำเสนอผ่านข้อเขียน “เทคโนโลยีกับการเรียนรู้” โดยสรุปได้ว่าเทคโนโลยีมีความสำคัญมากสำหรับวิถีการเรียนรู้ของผู้เรียนในศตวรรษที่ 21 เทคโนโลยีช่วยเรื่องอำนวยความสะดวก เปิดโอกาสให้กับผู้เรียนได้เกิดการเรียนรู้ตามความต้องการ สามารถตัดสินใจทำในเรื่องของเนื้อหา เวลา สถานที่ ไม่เคยปรากฏมาก่อนในวิธีการเรียนแบบดั้งเดิม

หลังจากฉายภาพกว้างเป็นที่เรียบร้อยแล้ว สาคณะกรรมการฝ่ายเทคโนโลยีสารสนเทศ ฉบับที่ 2 เดือนมีนาคม ก็ได้มีการนำเสนอภาพแนวทางการประยุกต์ใช้เทคโนโลยี ภายใต้คอนเซ็ปต์ Smart IT หรือการใช้ IT แบบชาญฉลาด

โดยเป็นการชี้ให้เห็นถึงการนำ iPad มาใช้ในการจัดการเรียนการสอนของโครงการความร่วมมือทางวิชาการระหว่างกรมส่งเสริมการปกครองท้องถิ่น กับมหาวิทยาลัยราชภัฏสวนดุสิต หรือที่เรียกโดยย่อว่า รสป.2 นี้ไม่ใช่เพียงแค่การนำจุดเด่นของเทคโนโลยีมาใช้ในการจัดการเรียนการสอนที่แตกต่างจากหลักสูตรอื่น เพื่อสร้างมูลค่าเพิ่มให้ผู้เรียนเท่านั้น แต่ความท้าทายอยู่ที่ว่าผู้เรียนจะนำเอาทักษะ ความรู้และประสบการณ์ที่ได้รับจากการส่งเสริมความเชี่ยวชาญในการใช้ iPad เพื่อจัดการเรียนการสอน และการฝึกปฏิบัติในชั้นเรียนไปประยุกต์ต่อยอด และปรับใช้ตามบริบท เพื่อพัฒนาศักยภาพของตนเองในงานด้านอื่นๆ ได้อย่างไร?

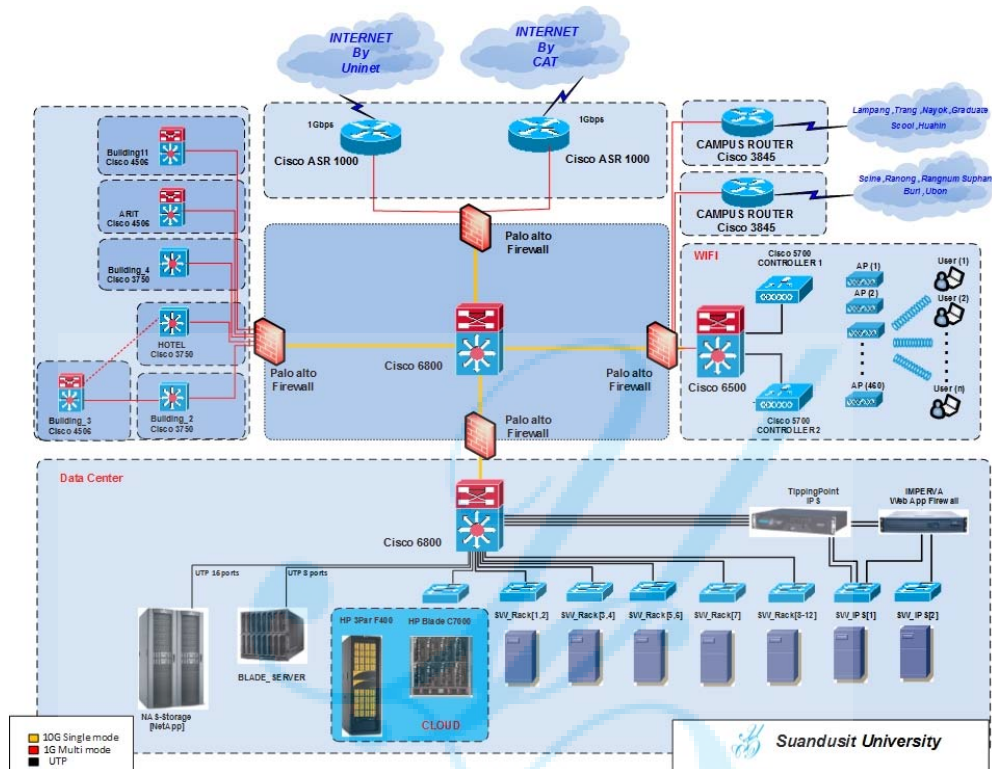


“สาคณะกรรมการฝ่ายเทคโนโลยีสารสนเทศ ฉบับที่ 3 เดือนเมษายน เตรียมเสมือนการสะท้อนการใช้ iPad เป็นเครื่องมือในการสื่อเนื้อหาภายใต้คอนเซ็ปต์ The star Instructor ซึ่งผู้สอนจะเป็นผู้ใช้ iPad เป็นตัวขับเคลื่อนเนื้อหาให้... “ผู้เรียน” บรรลุวัตถุประสงค์ในการจัดการเรียนการสอนที่กำหนดไว้ใน “โครงการความร่วมมือทางวิชาการระหว่างกรมส่งเสริมการปกครองท้องถิ่น กับมหาวิทยาลัยราชภัฏสวนดุสิต (รสป.2)”

3 ฉบับแรก ของสาคณะกรรมการฝ่ายเทคโนโลยีสารสนเทศ ถือเป็นภาพสะท้อนของจุดเริ่มต้นของการขับเคลื่อน รสป.2 ด้วย iPad ซึ่งเป็นการเริ่มต้นการขับเคลื่อนการศึกษาด้วยเทคโนโลยี เพื่อมุ่งให้เกิดการถ่ายทอดองค์ความรู้ในวงกว้าง โดยวาดหวังสู่การสร้างภูมิปัญญาแก่ผู้เรียนในระดับท้องถิ่น... อันจะทำให้เกิดประโยชน์สูงสุดของการใช้เทคโนโลยีเพื่อการศึกษายั่งยืน การขับเคลื่อน รสป. 2 ต่อไปจะเป็นอย่างไร? ให้จับตามอง

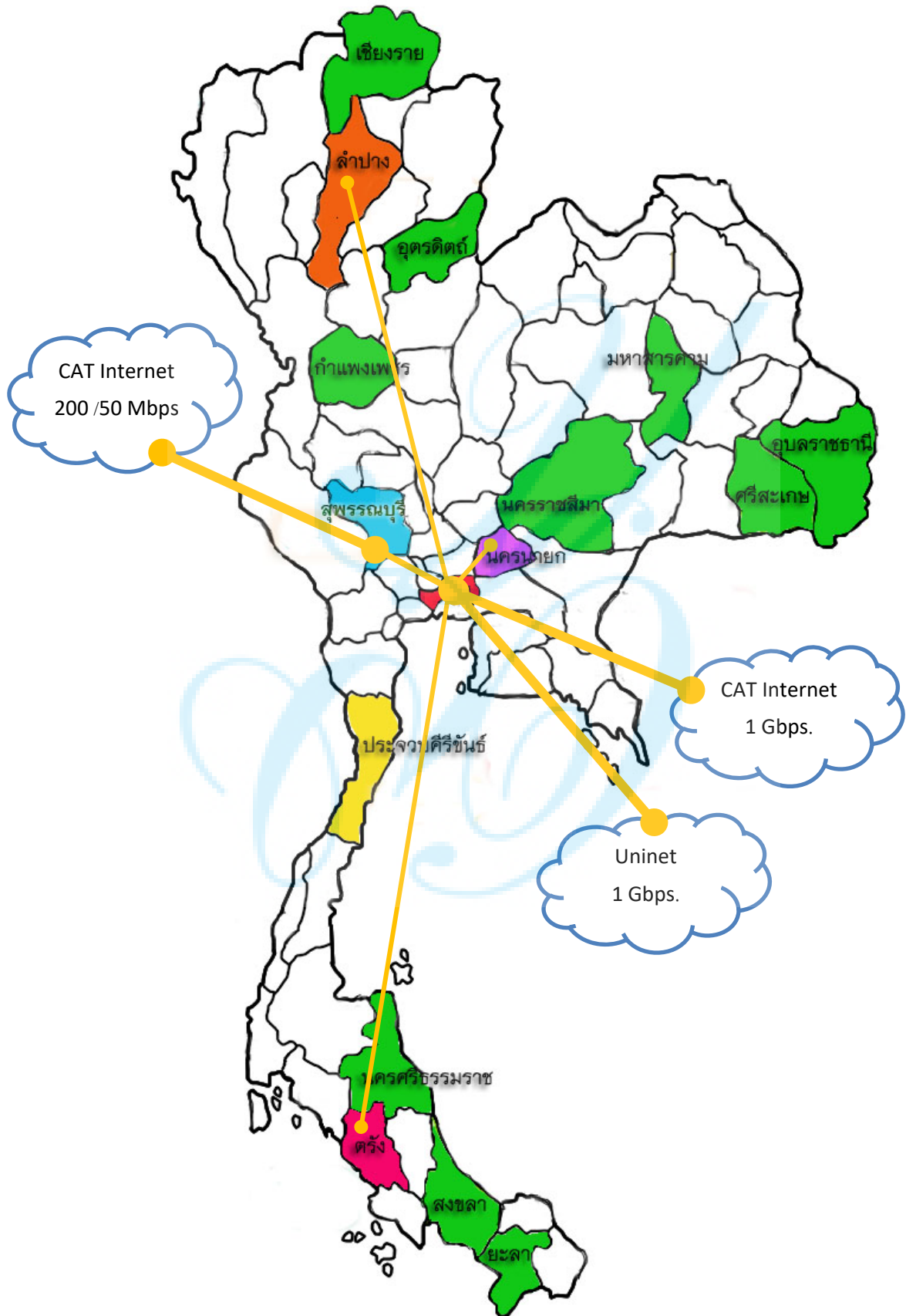
โดย รศ.ดร.สุมน เดลยศหิพย์
ประธานที่ปรึกษาคณะกรรมาธิการ

3. เครือข่ายอินเทอร์เน็ตมหาวิทยาลัยสวนดุสิต

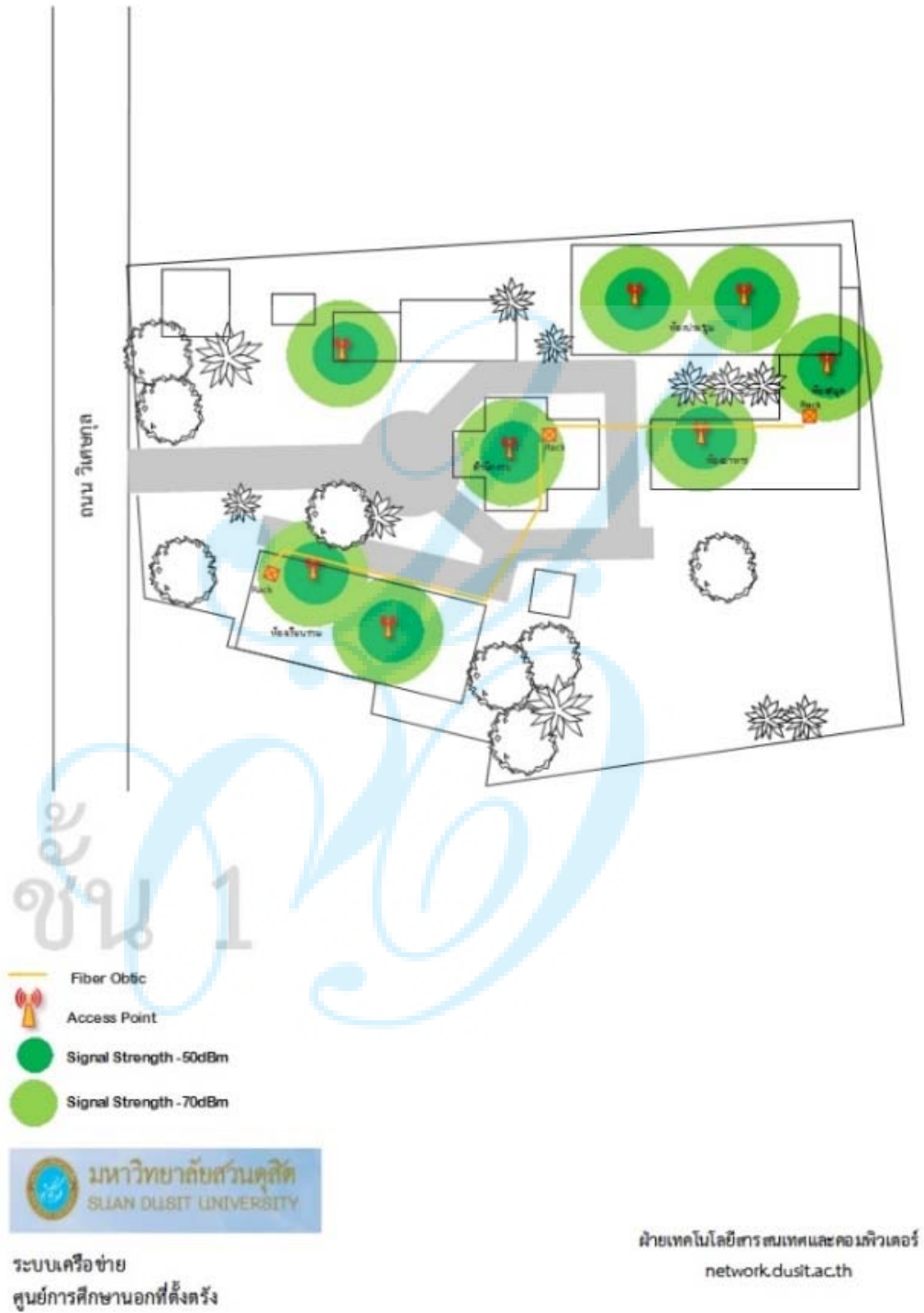


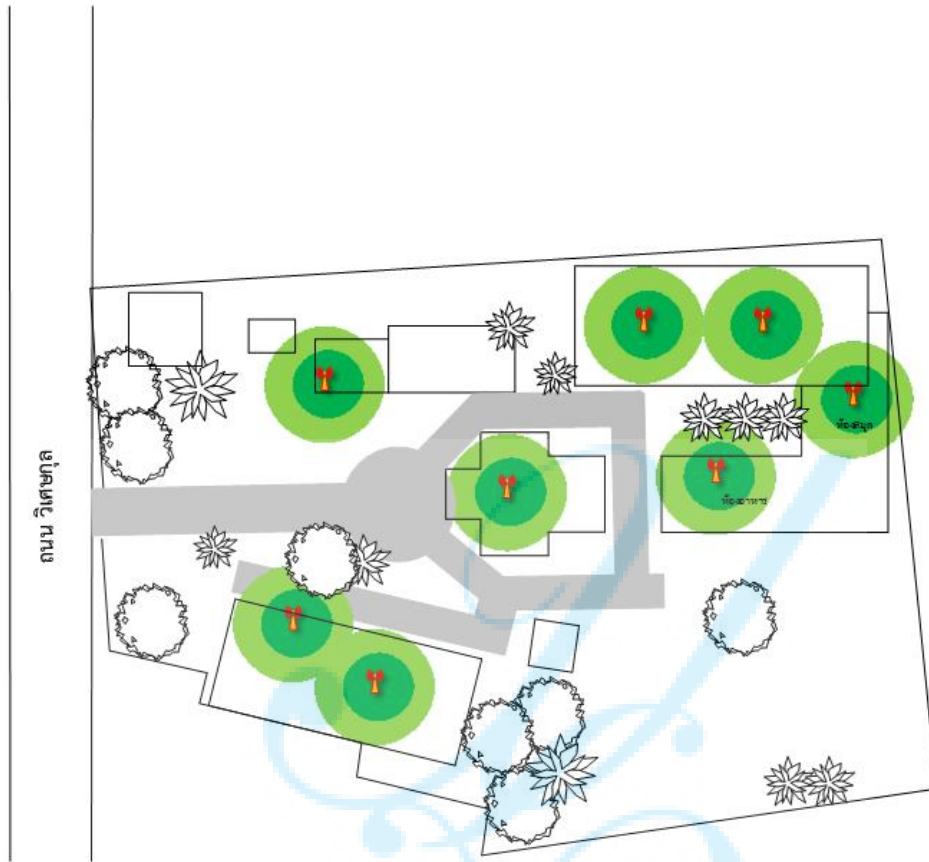
ระบบเครือข่ายหลักเชื่อมโยงกันด้วยสายสัญญาณ Fiber Optic โดยในส่วนของระบบเครือข่ายหลัก หรือ Core Switch นั้นใช้อุปกรณ์ Switching ประสิทธิภาพสูงสามารถรองรับความเร็วสูงสุดได้ถึง 10 Gbps. ติดตั้งอยู่ภายในห้อง Data Center เชื่อมต่อส่วนของเครื่องแม่ข่าย กับระบบอินเทอร์เน็ตเข้าด้วยกันและเชื่อมโยงไปยังอุปกรณ์ Switch ความเร็วสูงที่ติดตั้งอยู่ทั่วทุกอาคารภายในมหาวิทยาลัยฯ โดยใช้สายสัญญาณแบบ Fiber Optic ซึ่งสามารถรองรับการเชื่อมต่อระบบกับเครื่องคอมพิวเตอร์ทั้งหมดภายในมหาวิทยาลัยฯ รองรับความเร็ว 1 Gbps. และเชื่อมไปยังวิทยาเขตและศูนย์การศึกษาทุกศูนย์ด้วยความเร็ว 100 Mbps.

เครือข่ายอินเทอร์เน็ตระหว่างศูนย์การศึกษา






3.1 เครือข่ายไร้สาย





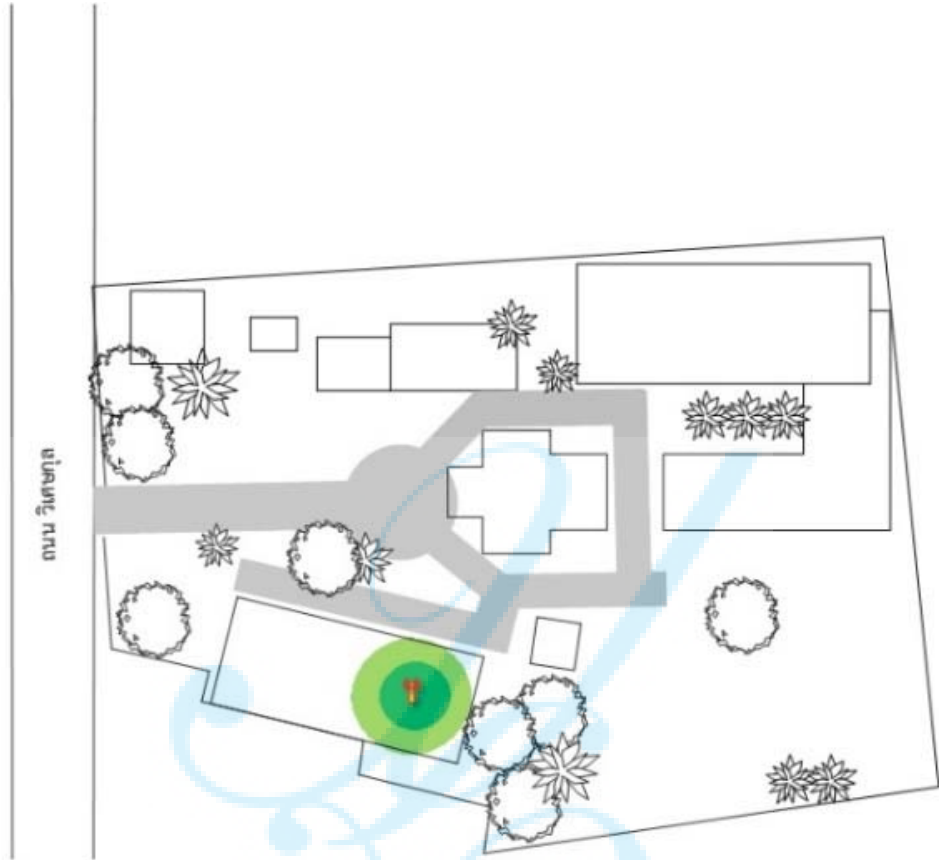
ชั้น 2

-  Access Point
-  Signal Strength -50dBm
-  Signal Strength -70dBm




ระบบเครือข่าย
ศูนย์การศึกษาใหม่ที่ตั้งตรง

ฝ่ายเทคโนโลยีสารสนเทศและคอมพิวเตอร์
network.dusit.ac.th



ชั้น 3

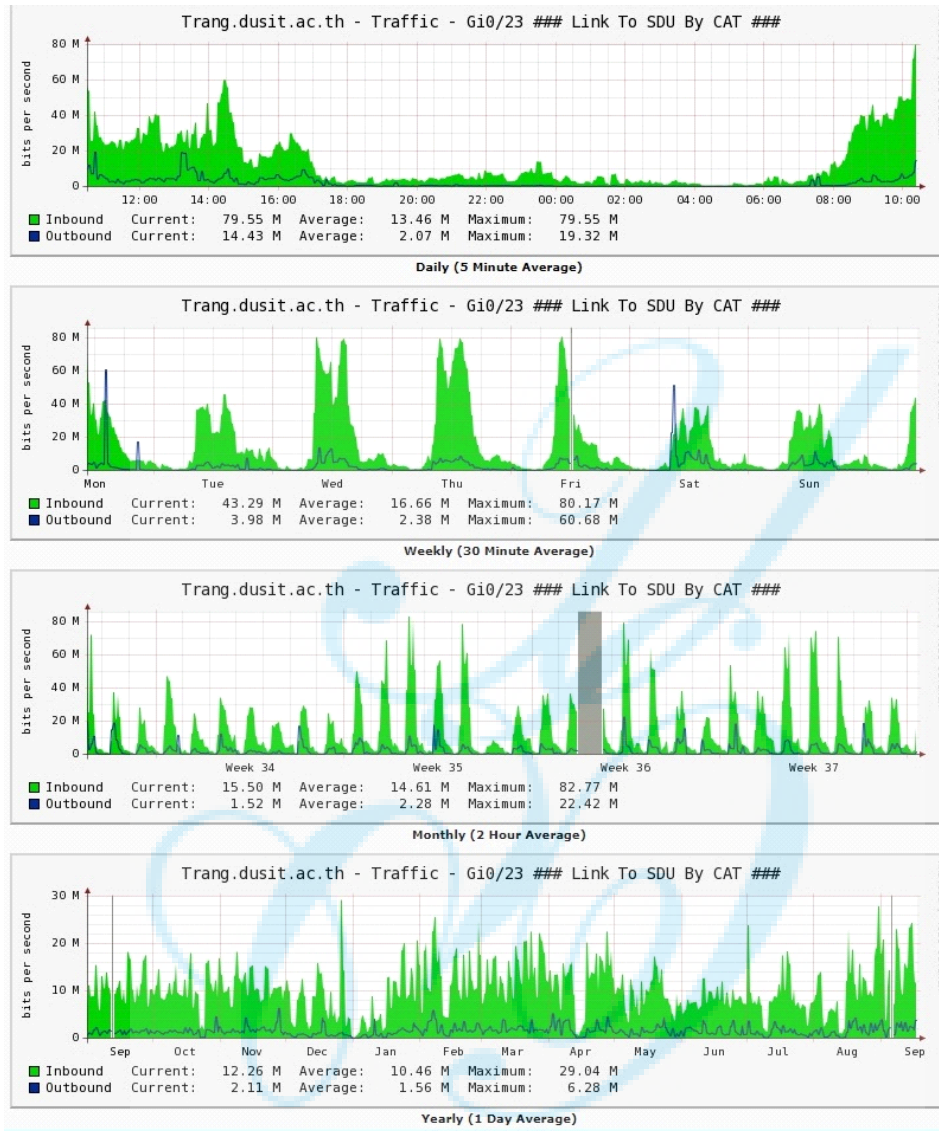
-  Access Point
-  Signal Strength -50dBm
-  Signal Strength -70dBm



ระบบเครือข่าย
ศูนย์การศึกษาใหม่ที่ตั้งตรง

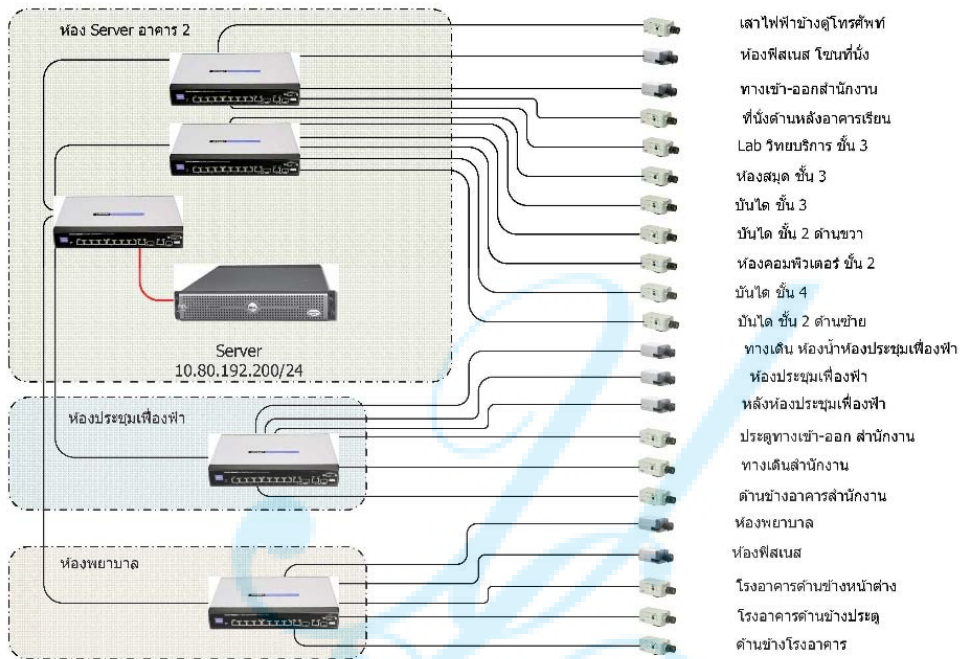
ฝ่ายเทคโนโลยีสารสนเทศและคอมพิวเตอร์
network.dusit.ac.th

3.2 รายงานปริมาณการใช้งานอินเทอร์เน็ต



3.3 ระบบกล้องวงจรปิด

แบบติดตั้งกล้อง CCTV ชนิด IP Camera
มหาวิทยาลัยราชภัฏสวนดุสิต ศูนย์การศึกษานำร่องจังหวัดรัง อำเภอบึงเทียง



ตัวอย่างภาพจากกล้องวงจรปิด



4. ห้องแม่ข่ายและเครื่องแม่ข่ายหลัก (Data Center and Server)

4.1 ห้องแม่ข่าย

ภายในห้องแม่ข่ายหลักได้รับการออกแบบและติดตั้งอุปกรณ์สำหรับห้องแม่ข่ายโดยเฉพาะ มีการติดตั้งระบบต่างๆเพื่อสนับสนุนการทำงานของเครื่องแม่ข่ายและระบบเทคโนโลยีสารสนเทศไว้อย่างครบถ้วน ได้แก่ ระบบรักษาความปลอดภัยภายในห้อง ระบบไฟฟ้า ระบบปรับอากาศ ระบบดับเพลิง ระบบสำรองไฟฟ้า ระบบแจ้งเตือนน้ำรั่วซึม ระบบประตูอิเล็กทรอนิกส์ ระบบกล้องวงจรปิด ระบบแจ้งเตือนผ่าน SMS และระบบควบคุมการทำงานภายในห้องทั้งหมด สามารถรองรับการติดตั้งเครื่องแม่ข่ายและอุปกรณ์ระบบเครือข่ายหลักที่สำคัญ เช่น ระบบบริหารการศึกษา ระบบบริหารงานบุคลากร ระบบบริหารการเงิน ระบบสำนักงานอิเล็กทรอนิกส์ Storage Server, Web Server, Mail Server, Account Server, Cloud Service รวมทั้งอุปกรณ์ระบบเครือข่ายหลักและอุปกรณ์รักษาความปลอดภัยในระบบ Gateway, Core Switch, Firewall ทำให้อุปกรณ์ทั้งหมดสามารถทำงานได้อย่างเต็มประสิทธิภาพ





Server

- SUN SPARC Enterprise M9000
- Dell PowerEdge 1850, 1950, 2850, 2950, R710 = 34 physical servers
- Dell PowerEdge M1000E (Dell PowerEdge M600 = 16 half-height blades)
- HP-Blade System C7000 (HP-ProLiant DL460p G7, 8, 9 = 11 half-height blades)

Storage

- HP 3PAR C7200 = 70TB (Raid 6)
- HP 3PAR F400 = 80TB (Raid 1, 5, 6)

Backup Solution

VERITAS NetBackup = 1.5 TB / day

(incremental = daily + Full backup = every Sunday)

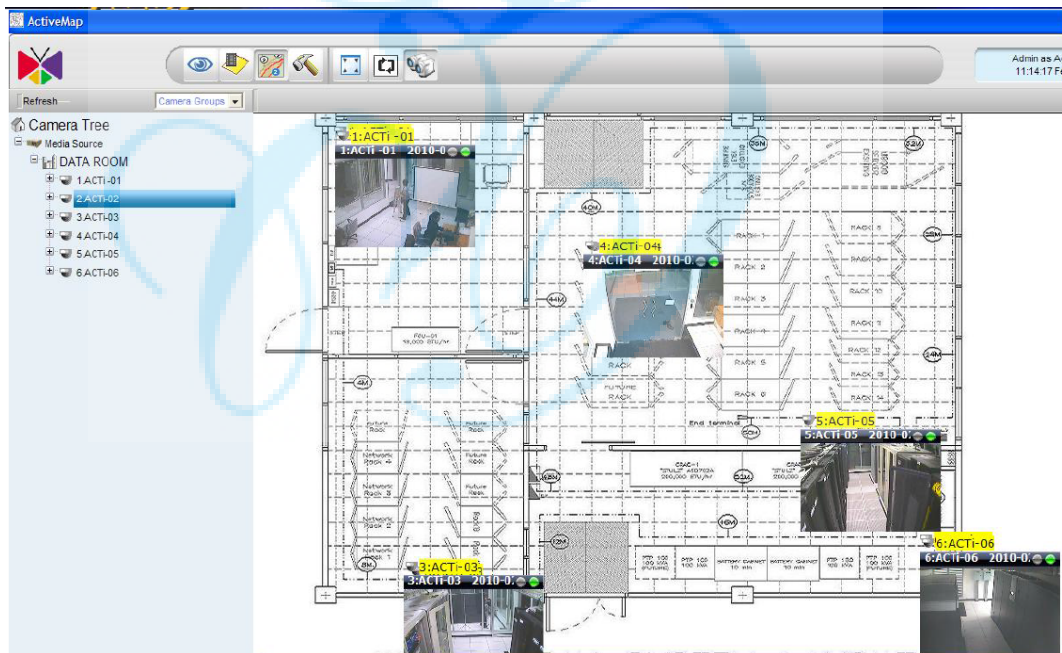
4.2 ระบบควบคุมสภาพแวดล้อม ภายใน ห้อง Data Center

เพื่อให้ระบบสามารถทำงานได้ต่อเนื่องตลอด 24 ชม จึงจำเป็นต้องมีระบบที่คอยให้บริการแก่เครื่องแม่ข่าย ระบบงานเครือข่าย ดังรายละเอียดด้านล่าง

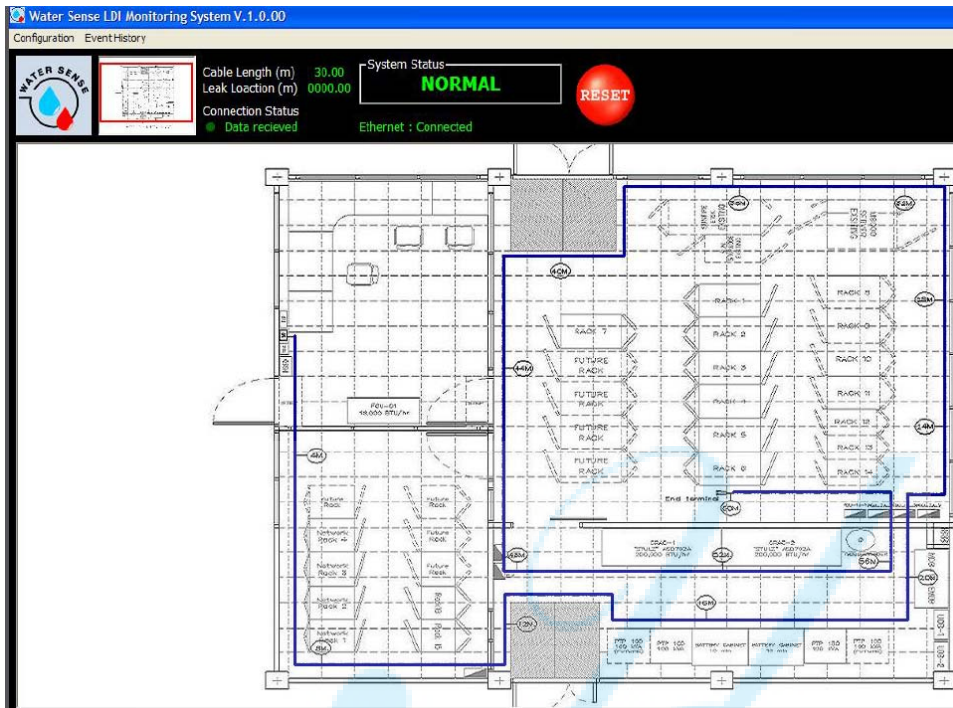
- Air
- CCTV
- SMS
- UPS
- ความคุมอุณหภูมิ และความชื้น
- ระบบป้องกันอัคคีภัย
- Access Door Control



ภาพแสดง ระบบควบคุมสภาพแวดล้อม ภายในห้อง Data Center



ภาพแสดง กล้องวงจรปิด CCTV ภายในห้อง Data Center



ภาพแสดง ระบบตรวจสอบความชื้น / ฝุ่น ภายในห้อง Data Center

Access Control Program Ver4.1.1 (H/W : STAR505R & FINGER007)

Controller(C) Database(D) Status(S) Report(R) View(V) About(A) Exit(E)

Card Holder Access Group Time Schedule Door Control Event/Alarm Exit

Login User: admin
Login Time: 2/15/2010 8:53:33 AM
Indication Card Holder Info: Disabled Polling Start

Event Status (Access Granted, Exit Event)

Date	Time	Floor	Door	Reader	Name	Card No.(PIN)	Employee Ref.	Company	Department	Status
2010/02/22	13:49:02	2F	Main-1	OUT	Thunyamai Klunkhiaw	21128121	2010-001	SDU	Network Admin	Access Granted
2010/02/22	13:48:58	2F	Main-0	IN	Chonlavit tunchai	21127970	3510200362792	MFEC	Service	Access Granted
2010/02/22	13:47:20	2F	Main-0	OUT	Chonlavit tunchai	21127970	3510200362792	MFEC	Service	Access Granted
2010/02/22	13:46:17	2F	Main-2	IN	Sontaya Yamdach	21127964	2010-052	SDU	Network Admin	Access Granted
2010/02/22	13:46:15	2F	Main-4	IN	Thunyamai Klunkhiaw	21128121	2010-001	SDU	Network Admin	Access Granted
2010/02/22	13:46:25	2F	Main-3	OUT	Thunyamai Klunkhiaw	21128121	2010-001	SDU	Network Admin	Access Granted
2010/02/22	13:45:07	2F	Main-2	OUT	Service-02 Guest or Service	21127968	Temp-05	Guest or Service	Guest or Service	Access Granted
2010/02/22	13:45:05	2F	Main-2	OUT	Service-02 Guest or Service	21127968	Temp-05	Guest or Service	Guest or Service	Access Granted
2010/02/22	13:45:57	2F	Main-3	OUT	Service-02 Guest or Service	21127968	Temp-05	Guest or Service	Guest or Service	Access Granted
2010/02/22	13:44:27	2F	Main-1	IN	Chonlavit tunchai	21127970	3510200362792	MFEC	Service	Access Granted
2010/02/22	13:44:13	2F	Main-1	OUT	Chonlavit tunchai	21127970	3510200362792	MFEC	Service	Access Granted
2010/02/22	13:44:36	2F	Main-0	IN	Wearapong Chomudong	21127974	2020-012	SDU	Network Admin	Access Granted

Alarm Status (Access denied, Timeschedule error, Antipassback error, Etc...)

Date	Time	Floor	Door	Reader	Name	Card No.(PIN)	Company	Department	Status
2010/02/22	13:27:57	2F	Main-6_Fing	OUT	Chachawan Laphgern	21126498	SDU	Network Admin	Access denied
2010/02/22	13:27:53	2F	Main-6_Fing	OUT	Chachawan Laphgern	21126498	SDU	Network Admin	Access denied
2010/02/22	13:25:58	2F	Main-2	IN	Unknown	21126498	Unknown	Unknown	Access denied
2010/02/22	13:25:14	2F	Main-6_Fing	OUT	Unknown		Unknown	Unknown	Finger error

ภาพแสดง การควบคุมการเข้าห้อง Data Center (Access Door)

Severity	Failure Source	Date/Time	Message
Warning	Rogue AP 00:16:e0:01:e0:c0	28/3/2554, 17:15:57	Rogue AP '00:16:e0:01:e0:c0' with SSID 'dusit' is detected by AP 'AP0025.4506...
Warning	Rogue AP 00:16:e0:02:48:40	28/3/2554, 17:15:57	Rogue AP '00:16:e0:02:48:40' with SSID 'dusit' is detected by AP 'AP0025.4506...
Warning	Rogue AP 00:14:7c:85:09:c0	28/3/2554, 17:15:57	Rogue AP '00:14:7c:85:09:c0' with SSID 'dusit' is detected by AP 'AP0025.4506...
Warning	Rogue AP 00:1c:c5:a3:e6:c1	28/3/2554, 17:15:57	Rogue AP '00:1c:c5:a3:e6:c1' with SSID 'dusit' is detected by AP 'AP0025.4506...
Warning	Rogue AP 00:1c:c5:a3:e6:c0	28/3/2554, 17:15:57	Rogue AP '00:1c:c5:a3:e6:c0' with SSID 'dusit' is detected by AP 'AP0025.4506...
Warning	Rogue AP 74:ee:3a:fa:2b:06	28/3/2554, 17:15:57	Rogue AP '74:ee:3a:fa:2b:06' with SSID 'chan' is detected by AP 'AP0025.4506...
Warning	Rogue AP 00:1e:c1:36:6a:00	28/3/2554, 17:15:57	Rogue AP '00:1e:c1:36:6a:00' with SSID 'dusit' is detected by AP 'AP0025.4506...
Warning	Rogue AP 00:14:7c:5b:31:00	28/3/2554, 17:15:57	Rogue AP '00:14:7c:5b:31:00' with SSID 'dusit' is detected by AP 'AP0025.4506...
Info	AP AP0025.4506.2b08.Interface 802.11a/n	28/3/2554, 16:10:13	802.11a/n interface of AP AP0025.4506.2b08 is up: Controller 10.220.1.10
Info	AP AP0025.4506.2b08.Interface 802.11b/g/n	28/3/2554, 16:10:13	802.11b/g/n interface of AP AP0025.4506.2b08 is up: Controller 10.220.1.10
Warning	AP AP0025.4506.2b08(00:24:c4:f7:c2:10)	28/3/2554, 16:10:13	Access point 'AP0025.4506.2b08' associated with controller 'WISM01@dusit' dra...
Info	AP AP0025.4506.2b08(00:24:c4:f7:c2:10)	28/3/2554, 16:10:13	AP 'AP0025.4506.2b08' associated with Controller '10.220.1.10' on Port number...
Info	AP B1WestFI-AP1.Interface 802.11b/g/n	28/3/2554, 15:20:07	Load changed to acceptable level on '802.11b/g/n' interface of AP 'B1WestFI-A...
Info	AP B1WestFI-AP1.Interface 802.11b/g/n	28/3/2554, 15:15:06	Coverage changed to acceptable level on '802.11b/g/n' interface of AP 'B1WestFI...
Warning	AP B1WestFI-AP1.Interface 802.11b/g/n	28/3/2554, 15:15:06	Load threshold violation reported by '802.11b/g/n' interface of AP 'B1WestFI...

ภาพแสดง ระบบควบคุมการใช้งานเครือข่ายไร้สาย (WiFi) ของมหาวิทยาลัยสวนดุสิต

4.3 ระบบรักษาความปลอดภัยของระบบสารสนเทศ

มหาวิทยาลัยฯ ปฏิบัติตามพระราชบัญญัติว่าด้วยการกระทำความผิดเกี่ยวกับคอมพิวเตอร์ พ.ศ. 2550 มีการติดตั้งอุปกรณ์และระบบรักษาความปลอดภัยและเก็บรวบรวมข้อมูลการจราจรทางคอมพิวเตอร์ เพื่อรักษาความปลอดภัยให้กับระบบ มีการลงชื่อเข้าใช้งาน(Authentication) ก่อนเข้าใช้งานระบบอินเทอร์เน็ต มีระบบรักษาความปลอดภัย Fire wall / IPS ทำการ ติดตั้ง Log Server เพื่อบันทึกการจราจรทางคอมพิวเตอร์ ในการออกแบบสถาปัตยกรรมด้านการรักษาความมั่นคงนั้นมีวัตถุประสงค์หลักอยู่ 3 ประการ คือ

1. การรักษาความลับของข้อมูล (Secrecy)
2. การพิสูจน์ทราบผู้ใช้งานและตรวจสอบสิทธิ์ในการเข้าใช้งานระบบ (Authentication and Authorization)
3. การป้องกันให้ระบบมีความคงทนในการให้บริการ (Availability)

ปัจจุบันมหาวิทยาลัยฯ มีมาตรการรักษาความมั่นคงในหลายส่วน ดังนี้

1. มีการแบ่ง VLAN เพื่อแยกกลุ่มผู้ใช้งานออกจากกัน (Secrecy)
2. มีการทำ Access Control List ที่ Router เพื่อจำกัดสิทธิ์ในการเข้าถึงสำหรับ ผู้ดูแลระบบเท่านั้น (Authentication and Authorization)
3. มีการใช้ระบบ RADIUS/ LDAP/ AD เพื่อบริหารจัดการฐานข้อมูลผู้ใช้งานมีการพิสูจน์ตนและการพิสูจน์สิทธิ์ในการเข้าใช้งานระบบสารสนเทศต่างๆ (Authentication and Authorization) โดยมีระบบบริหารจัดการผู้ใช้งานส่วนกลางซึ่งเป็นระบบในการสร้างบัญชีผู้ใช้งานระบบจะทำการแบ่งประเภทผู้ใช้งานรวมถึงกำหนดสิทธิ์ในการเข้าใช้งานระบบสารสนเทศแตกต่างกันไปตามสิทธิ์ที่ได้รับไปยังฐานข้อมูลผู้ใช้งาน LDAP / AD เพื่อให้ระบบสารสนเทศต่างๆ ที่เรียกใช้ฐานข้อมูลผู้ใช้งาน LDAP

/ AD ทำการตรวจสอบบัญชีผู้ใช้(User) / สิทธิการใช้งาน (Rule) ในการเข้าใช้ระบบสารสนเทศนั้นๆ
ต่อไปได้

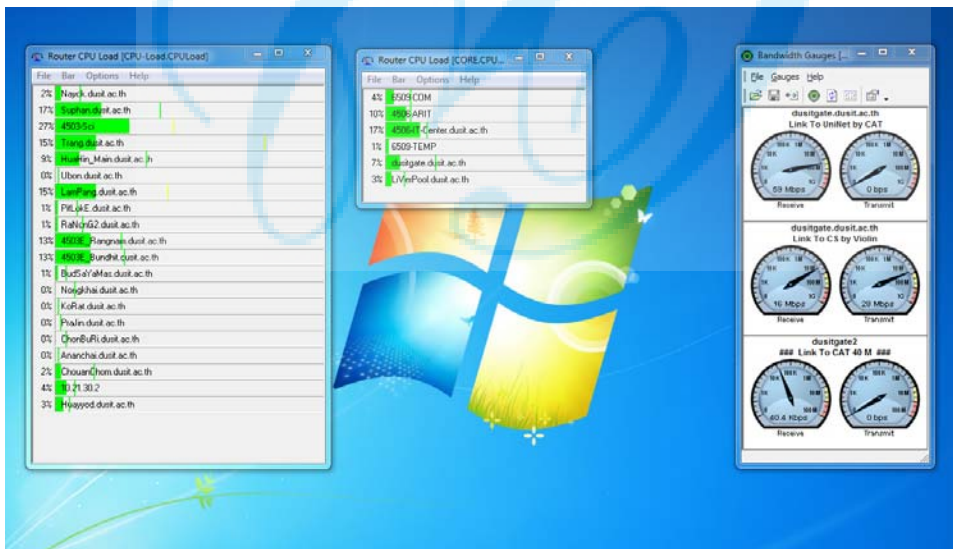
4. มีการใช้ระบบ Virtual Private Network (VPN) เพื่อสร้างช่องทางในการรักษา
ความลับของข้อมูลเมื่อทำการเชื่อมต่อเข้าใช้ระบบงานต่างๆ จากภายนอกมหาวิทยาลัยฯ (Secrecy)

5. มีการใช้ Firewall เพื่อป้องกันการบุกรุกเข้าสู่ระบบงานที่มีความสำคัญหรือการรบกวน
การทำงานของระบบ มี Firewallที่ทำหน้าที่เป็น IPS / IDS ที่มีความสามารถตรวจจับได้มากกว่า
การคัดกรอง Traffic

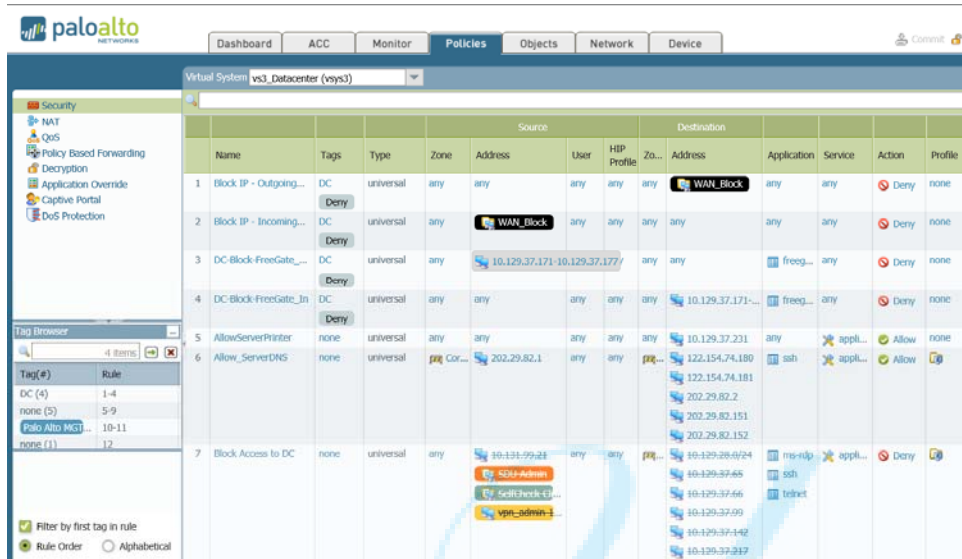
6. มีการใช้ระบบ Anti-virus เพื่อป้องกันการแพร่กระจายของไวรัสคอมพิวเตอร์ทั้งที่
เครื่องลูกข่าย รวมถึงมีการใช้ตัวกรองเมลขยะ ทั้งการรับ - ส่งเมล เพื่อป้องกันไวรัสแพร่กระจาย
ภายใน - ภายนอกองค์กร ซึ่งจะช่วยให้ติด Blacklist กับหน่วยงานภายนอกทำให้เสียภาพลักษณ์กับ
มหาวิทยาลัยได้

7. ได้ติดตั้งระบบ Monitoring ณ ห้อง Server Room อาคาร 11 ชั้น 2 เพื่อเฝ้า
ระวังการทำงานของเครื่องแม่ข่ายและระบบเครือข่ายของมหาวิทยาลัยฯ เพื่อให้สามารถวิเคราะห์ /
ติดตาม / แก้ปัญหาได้ทัน และมี downtime ในระบบให้น้อยที่สุด เพื่อให้ระบบเครือข่าย / ระบบ
สารสนเทศต่าง ๆ สามารถทำงานได้อย่างต่อเนื่องและมีประสิทธิภาพ

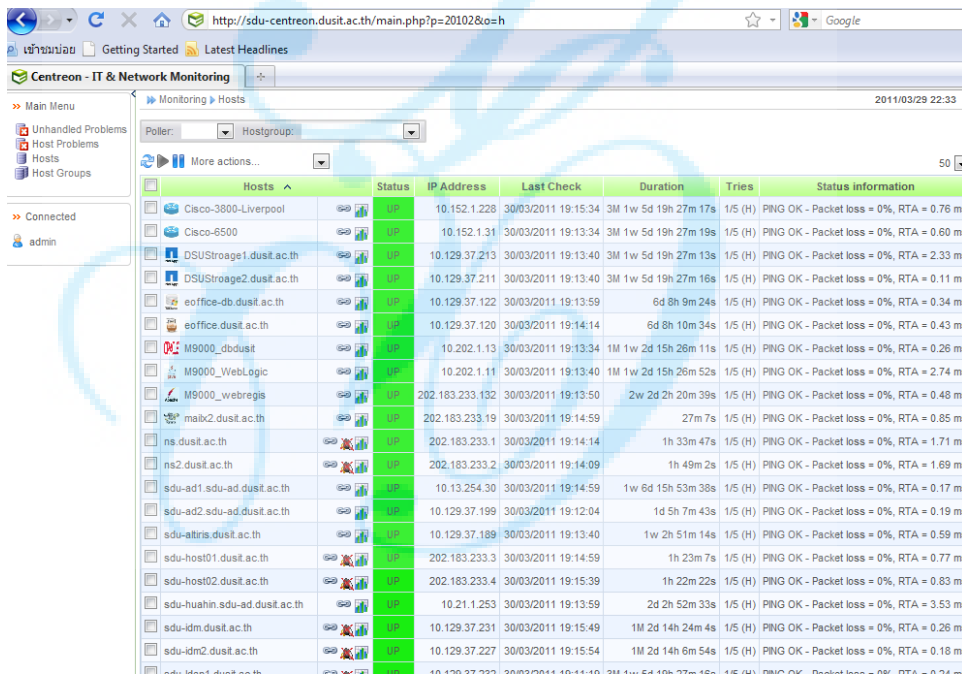
8. มหาวิทยาลัยฯ ได้มีนโยบายนำ พรบ.ว่าด้วยการกระทำความผิดทางคอมพิวเตอร์ พ.ศ.
2550 มาจำกัดการใช้งานเครือข่ายอินเทอร์เน็ตของมหาวิทยาลัยฯ เพื่อเป็นเครื่องมือในการย้ำเตือน
ผู้ใช้งานให้ตระหนักถึงการใช้งานที่ถูกที่ ถูกทาง ถูกกาลเทศะ โดยมหาวิทยาลัยฯ กำหนดให้เก็บข้อมูล
การจราจรทางคอมพิวเตอร์ไว้อย่างน้อย 90 วัน อุปกรณ์ที่ใช้งานอยู่เป็นดังนี้



ภาพแสดง ระบบเฝ้าระวังระบบเครือข่ายอินเทอร์เน็ต



ภาพแสดง ระบบเฝ้าระวังการรักษาความปลอดภัยระบบเครือข่าย (Firewall)



ภาพแสดง ระบบเฝ้าระวังเครื่องแม่ข่าย

5. ระบบสารสนเทศสำหรับนักศึกษาโครงการความร่วมมือทางวิชาการ (รмп.2)

มหาวิทยาลัยสวนดุสิตเตรียมความพร้อมในการเพิ่มช่องทางเข้าถึงข้อมูลต่างๆ ที่เอื้อประโยชน์ต่อการเรียนการสอน เพื่อให้ให้นักศึกษาทุกศูนย์การเรียนเครือข่ายสามารถเพิ่มศักยภาพในการใช้งานเทคโนโลยีสารสนเทศได้อย่างมีประสิทธิภาพผ่านอุปกรณ์ด้านเทคโนโลยีสารสนเทศ และช่องทางที่มหาวิทยาลัยจัดทำให้โดยมีรายการดังต่อไปนี้

5.1 บริการ e-mail

มหาวิทยาลัยได้ใช้บริการระบบเมลของกลุ่มไมโครซอฟท์ภายใต้ชื่อบริการ Office365 สามารถเข้าใช้บริการได้หลายช่องทาง ดังนี้

- <http://sdumail.dusit.ac.th>
- www.outlook.com/mail.dusit.ac.th
- เว็บไซต์มหาวิทยาลัย www.dusit.ac.th



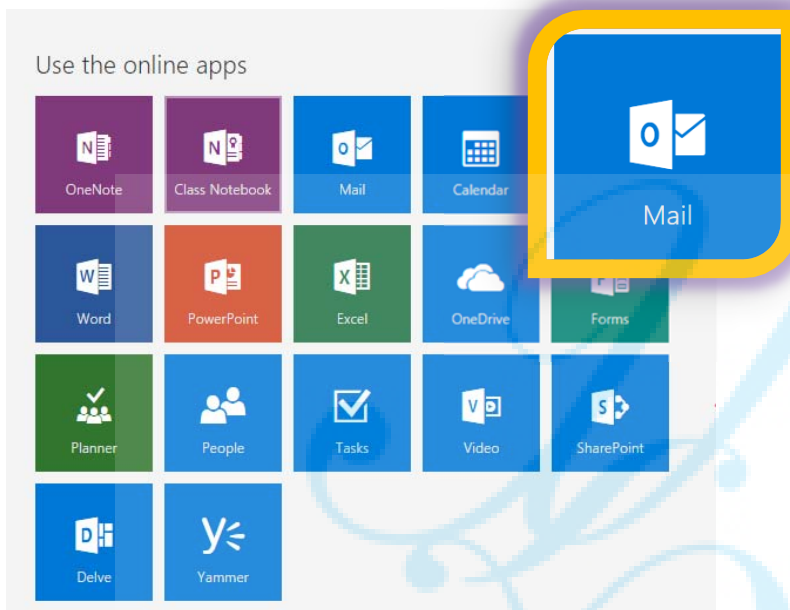
รูปแบบอีเมล ที่กำหนดให้นักศึกษาใช้งานเป็นดังนี้

ประเภทนักศึกษา	รูปแบบ email	ตัวอย่าง
นักศึกษาระดับปริญญาตรี	u ตามด้วยรหัส นักศึกษา@mail.dusit.ac.th	u59114442001@mail.dusit.ac.th

โดยได้จัดทำคู่มือสำหรับการใช้งานทั้งที่ใช้จากเครื่องคอมพิวเตอร์ตั้งโต๊ะหรือจะใช้งานผ่าน Smart Device เป็นการ ทำ push mail ก็สามารถทำได้ ได้จัดทำคู่มือไว้ดังนี้

- คู่มือการใช้งานระบบอีเมลนักศึกษา (สำหรับคอมพิวเตอร์ตั้งโต๊ะ)
- คู่มือการติดตั้งระบบเมลบนมือถือ ระบบปฏิบัติการ IOS

- คู่มือการติดตั้งระบบเมลบนมือถือ ระบบปฏิบัติการ Android
นอกเหนือจากบริการจดหมายอิเล็กทรอนิกส์แล้วยังมีบริการเสริมที่หลากหลาย อาทิเช่น บริการพื้นที่จัดเก็บข้อมูลส่วนตัว 1 TB (OneDrive) บริการจัดทำเว็บไซต์ส่วนตัว (Site) บริการสมุดบันทึกอิเล็กทรอนิกส์ (OneNote) ดังภาพ



5.2 บริการ Username และ Password

การจัดทำระบบพิสูจน์ตัวตนจำเป็นต้องมีข้อมูลผู้ใช้บริการเพื่อใช้เป็นข้อมูลการยืนยันตนเองก่อนเข้าใช้บริการเครือข่ายอินเทอร์เน็ตของมหาวิทยาลัย โดยการจัดทำข้อมูลผู้ใช้บริการ Username/ Password อยู่ภายใต้ระบบการจัดการผู้ใช้จากส่วนกลาง โดยมีเงื่อนไขการจัดทำ Username/ Password ดังนี้

มหาวิทยาลัยฯ ได้กำหนดให้มี Account Internet สำหรับใช้งานบริการด้านเทคโนโลยีสารสนเทศต่างๆ ที่อยู่ภายใต้การดูแลของสำนักวิทยบริการฯ โดย username และ password จะสามารถใช้งานระบบดังต่อไปนี้

- 1) การใช้งานเครือข่ายอินเทอร์เน็ตของมหาวิทยาลัย (Proxy Server)
- 2) บริการเปลี่ยนรหัสผ่านระบบสารสนเทศต่างๆ ด้วยตนเอง ที่ www.chgpwd.dusit.ac.th
- 3) บริการอินเทอร์เน็ตแบบเครือข่ายไร้สาย (Wireless LAN)
- 4) บริการอินเทอร์เน็ตผ่าน VPN (Virtual Private Network) ที่ <https://vpn.dusit.ac.th>
- 5) บริการ e-Mail ของมหาวิทยาลัย
- 6) บริการพื้นที่สำหรับสร้าง website
 - บุคคล ที่ <http://hosting.dusit.ac.th>
 - หน่วยงาน ที่ <http://dusithost.dusit.ac.th>

- 7) บริการสืบค้นหนังสือออนไลน์ (elibrary) ที่ <http://elibrary.dusit.ac.th>
- 8) บริการเครื่องคอมพิวเตอร์ตามห้องปฏิบัติการศูนย์การศึกษาต่างๆ
สำนักวิทยบริการฯ ได้กำหนดรูปแบบ Account Internet เพื่อใช้ในระบบงานสารสนเทศ
ต่างๆ ของมหาวิทยาลัยฯ โดยมีรูปแบบ Username และ password รหัสผ่านตามตารางด้านล่างนี้

ระดับผู้ใช้งาน	บัญชีผู้ใช้ (Username)	รหัสผ่าน (Password)	ตัวอย่าง Account internet
	รูปแบบ	รูปแบบ	
ปริญญาตรี และ หลักสูตร ประกาศนียบัตร	รหัสประจำตัว นักศึกษา	วัน/เดือน/ปี พ.ศ.เกิด หรือ 00000000 (เลข ศูนย์ 8 ตัว)	Username คือ u58242540018 Password คือ 01092530 หรือ (เลขศูนย์ 8 ตัว) 00000000

*หากสมาชิกให้ข้อมูลวันเดือนปีเกิดไม่ถูกต้อง ระบบจะกำหนดให้ password เป็น เลขศูนย์ 8 ตัว
โดยอัตโนมัติ

5.3 บริการอินเทอร์เน็ตผ่านระบบ VPN

บริการ VPN คือ บริการเครือข่ายเสมือนเพื่อเชื่อมต่อไปยังเครือข่ายเฉพาะ (ภายในมหาวิทยาลัย) ผ่านทางเครือข่ายสาธารณะเพื่อเข้ามาใช้ทรัพยากร หรือระบบสารสนเทศ ภายในมหาวิทยาลัย

VPN หรือ Virtual Private Network หมายถึง เครือข่ายเสมือนส่วนตัว การใช้เครือข่ายสาธารณะ ไม่ว่าจะเป็น ADSL (CS-Loxinfo, TOT, True, 3BB) รวมถึงเครือข่ายอินเทอร์เน็ตบนโทรศัพท์มือถือ (DTAC, AIS, True Move) ผู้ให้บริการเครือข่ายอินเทอร์เน็ตเหล่านี้ ทำงานโดยใช้โครงสร้างเครือข่ายอินเทอร์เน็ตสาธารณะ การใช้งาน VPN เมื่อทำการเชื่อมต่อระบบ VPN ระบบจะทำให้เครือข่ายสาธารณะนั้น ๆ ทำตัวเป็นเครือข่ายอินเทอร์เน็ตขององค์กร ทำตัวเสมือนเป็นเครือข่ายอินเทอร์เน็ตของมหาวิทยาลัยสวนดุสิต ทั้งนี้เพื่อประโยชน์ในการใช้ระบบสารสนเทศที่สงวนให้ได้เฉพาะเครือข่ายขององค์กร อาทิเช่น ระบบสืบค้นฐานข้อมูลออนไลน์ ที่ให้สิทธิ์การใช้งานเฉพาะกลุ่มสมาชิกองค์กรทางการศึกษา

บริการ VPN เป็นบริการ สำหรับอาจารย์ นักศึกษาและ บุคลากรของมหาวิทยาลัยสวนดุสิต ที่ต้องการใช้บริการสืบค้นข้อมูลห้องสมุดอิเล็กทรอนิกส์ และระบบอื่น ๆ ที่จำเป็นต้องใช้หมายเลข IP Address ของมหาวิทยาลัย โดยใช้ Username และ Password เดียวกันกับ ระบบ ICT ของมหาวิทยาลัยฯ ทั้งนี้การใช้งานจำเป็นต้องมีการติดตั้งระบบ VPN ที่เครื่องคอมพิวเตอร์/ มือถือ/ Tablet ก่อน โดยมหาวิทยาลัย ได้จัดทำคู่มือไว้ ดังนี้

- การใช้งาน VPN บนระบบปฏิบัติการ Windows
- การใช้งาน VPN บนระบบปฏิบัติการ iOS
- การใช้งาน VPN บนระบบปฏิบัติการ Android

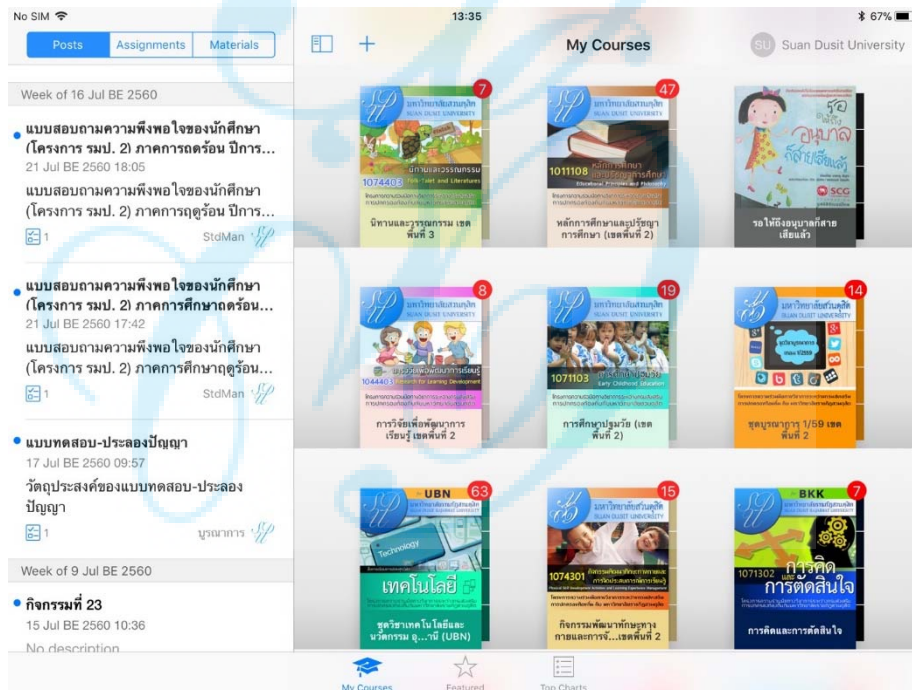
หมายเหตุ

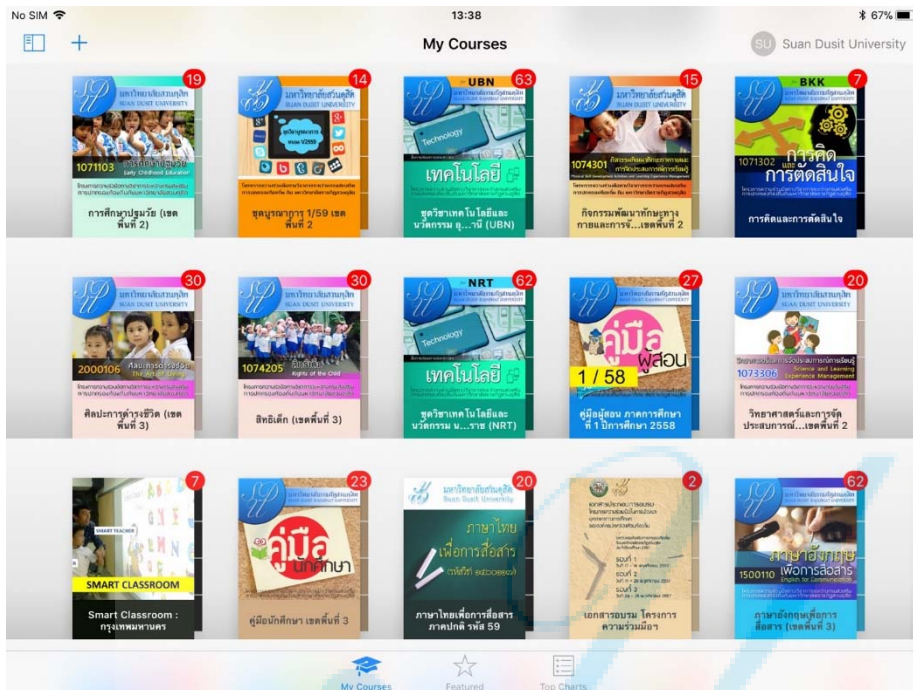
Android เป็นระบบปฏิบัติการที่ใช้บนผลิตภัณฑ์ เช่น Samsung, HTC, Sony-Ericsson
IOS เป็นระบบปฏิบัติการที่ใช้บนผลิตภัณฑ์ของ Apple

5.4 ระบบบริหารจัดการเรียนรู้ (iTunes U)

โปรแกรมที่ให้เราสามารถเข้าไปเรียนวิชาความรู้ต่างๆ จากมหาวิทยาลัยชั้นนำและจากโรงเรียน สถานศึกษาต่างๆ ทั่วโลก มารวมกัน โดยนำเสนอในรูปแบบของหนังสือ เสียง หรือวิดีโอ รวมถึงการบ้าน Assignment ต่างๆ มากกว่า 500,000 รายการจากหลายพันวิชา ให้เราได้ศึกษาหาความรู้ได้ทุกที่ ทุกเวลาผ่านเครื่อง iPad, iPhone, iPod, MacBook และอื่นๆ

โดยมหาวิทยาลัยสวนดุสิตได้สร้าง iTunes U ของมหาวิทยาลัยเพื่อใช้รวบรวมสื่อการเรียนการสอนรายวิชาต่างๆ ในรูปแบบของ Courses เพื่อให้นักศึกษาและผู้สนใจได้เข้ามาศึกษา เรียนรู้ เนื้อหารายวิชานั้นๆ และรูปแบบ Collections เก็บบทเรียนและสื่อการเรียนรู้ต่างๆ ที่เกี่ยวข้องหรืออยู่ในหมวดหมู่เดียวกัน สำหรับการเรียนรู้ผ่าน iPad ด้วยตนเองตามอัธยาศัย





5.5 ระบบ WBSC

ระบบ WBSC : Work-Based Blended Learning and Technological Scaffolding เป็นระบบการศึกษาที่มุ่งผลลัพธ์ (Outcome-based Education) โดยผู้เรียนเป็นศูนย์กลาง ซึ่งสามารถทำแฟ้มสะสมผลงานได้ ระบบ WBSC Portfolio เป็นระบบที่ให้นักศึกษาจัดเก็บ Portfolio ในแต่ละภาคเรียน เพื่อตรวจสอบการทำกิจกรรม และจัดเก็บผลงาน เข้าใช้บริการได้ที่ (<http://wbsc.dusit.ac.th>)

Manage courses

ADMINISTRATION

- Category: 1/60
 - Manage this category
 - Edit this category
 - Add a subcategory
 - Assign roles
 - Permissions
 - Check permissions
 - Cohorts
 - Filters
 - Restore course
 - Learning plan templates
 - Competency frameworks
- Site administration
 -
 - Search

Course categories:

โครงการความร่วมมือทางวิชาการ รรป. / 1/60

Search courses:

Go

- การเขียนภาษาอังกฤษเชิงวิชาการ (1073209)
- การอ่านภาษาอังกฤษ (1073208)
- ศิลปะสำหรับครูปฐมวัย (1072403)
- การจัดการเรียนรู้และการจัดการชั้นเรียน (1022303)
- เหตุการณ์โลกร่วมสมัย (2500115)
- มนุษย์กับสิ่งแวดล้อม (2500107)
Teacher: กฤษณ์ บวลจันทร์

Add a new course

NAVIGATION

5.6 ระบบแฟ้มสะสมงานอิเล็กทรอนิกส์ e-Portfolio

เข้าใช้บริการได้ที่ (<http://wbsc.dusit.ac.th>)

PORTFOLIO Search users Settings 0 Logout

การบันทึกสะท้อนคิด

Edit this page Copy

การบันทึกสะท้อนคิดเป็นการบันทึกสิ่งที่นักศึกษาพอเจอปัญหาเกี่ยวกับเด็กเล็กเกี่ยวกับการสื่อสาร หรือปัญหาอื่นๆที่นอกเหนือจากการเรียนการสอน หรือเกิดจากการสื่อสารที่ผิดพลาดหรือคลาดเคลื่อนเกี่ยวกับเด็ก ทั้งด้านการฟัง การพูด การอ่าน หรือการเขียน จะสะท้อนให้นักศึกษาทราบถึงปัญหาที่พบเจอ และพร้อมวิธีแก้ไขที่เหมาะสมเกี่ยวกับการเรียนการสอนให้ได้จึงมากกว่าเดิม หรือมีประสิทธิภาพเพิ่มมากขึ้น


A บันทึกสะท้อนคิด

การทำบันทึกสะท้อนคิดนั้นเริ่มทำตั้งแต่สัปดาห์ที่ 1 ของภาคเรียนฤดูร้อน โดยการนำเสนอผ่าน Application Pages ทำเพื่อสะท้อนถึงการนำสิ่งที่ได้เรียนรู้นำกลับมาใช้ในอนาคตพัฒนาเด็กเล็กฯ และสามารถนำไปแก้ไขเพื่อปรับใช้ และมองถึงปัญหาต่างๆที่ได้พบเจอในคำวลีและคนว่าเป็นอย่างไร และยังสามารถนำไปประยุกต์ใช้ให้เข้ากับสถานการณ์ปัจจุบันได้อย่างไรด้วยเช่นกัน

บันทึกสะท้อนคิดสัปดาห์ที่ 1-3

การบันทึกสะท้อนคิด (สัปดาห์ที่ 1)
วันที่ 8 มิ.ย. 2558
วันนี้เป็นสัปดาห์ที่ 4 ที่เปิดภาคเรียนที่ 1 ปีการศึกษา 2558 ช่วงเช้าก็จะทำทบทวนก่อนจะร่วมงานด้วยคำที่ทบทวนว่า "สวัสดิ์ดี" ต่อมาด้วยเด็กๆที่ทบทวนด้วยคำว่า "คุณครูเป็นสวัสดิ์ดี/ครับ"
เด็กที่สอนจะเป็นเด็ก 5 ขวบ ตอนนี้จะสอนการสกดคำบ้างแล้วค่ะ การทบทวน การท่องอักษรภาษาไทย การอ่านพยัญชนะไทย 44 ตัว การอ่าน 1-10 อารบิก 1-10 ไทย 1-10 ตัวหนังสือ และ 1-10 ภาษาอังกฤษ เป็นต้น ปัญหาที่พบเจอในแต่ละวันก็คือการออกเสียงไม่ถูกต้อง เช่น เวลาสกดคำว่า "ส-อ-ง" แต่เวลาอ่านออกเสียงจะเป็น "สอน" แล้วก็การออกเสียง "ตามระเบียบพัน" แต่พอเด็กเปล่งเสียงเองจะเป็น "ตามระเบียบพัน" แล้วก็จะเป็นแบบนั้นบ่อยมาก แก้ยังไงก็ยังไม่เป็น "ตามระเบียบพัน" อยู่
วันที่ 9 มิ.ย. 2558
วันนี้ช่วยเข้าเรียนสอนภาษาไทย โดยการผันเสียงวรรณยุกต์ "สามัญ" 3 เสียง โดยให้สกดคำว่า "ดู ดู ดู" แต่พอผันเสียงกับเป็น "ดู ดู ดู" ออกเสียงอย่างนี้ประมาณ 3-4 รอบ แล้วก็การสกดทีละคำแล้วอ่านรวมกัน เช่น "มา มี มี" แต่ละสกดเป็น "มา มี" กว่าจะอ่านได้ก็หลายรอบอยู่เหมือนกัน และปัญหาโดยรวมที่พบคือ เด็กบางจำพวกยังไม่ค่อยได้เท่าที่ควร

บันทึกสะท้อนคิดสัปดาห์ที่ 4-7

การบันทึกสะท้อนคิด (สัปดาห์ที่ 4)
วันจันทร์ ที่ 29 มิถุนายน 2558
วันนี้เป็นวันเปิดเรียนของสัปดาห์ใหม่ ปัญหาที่ซึ่งคงพอเจออีกเหมือนกันคือ เด็กๆไม่เชื่อฟังคำสั่งของคุณครู ยังมีภาวะขัดคำสั่งในการเล่นเกมบางอย่างไม่ถูกวิธีเหมือนเช่นทุกครั้งที่ผ่านมา การที่คุณครูพูดบอกกล่าว หรือตักเตือนนั้น เพราะคุณครูเป็นห่วงกลัวจะได้รับบาดเจ็บจากการที่เล่นเกมเล่นแบบผิดวิธีเท่านั้นเอง

วันอังคาร ที่ 30 มิถุนายน 2558
วันนี้ช่วยเียน คือเป็นช่วงที่เด็กอยู่ปกครองมาพักที่บ้าน บางคนก็กลับเร็ว บางคนก็กลับช้า เพราะบางคนกลับรถรับ-ส่ง นักเรียน สิ่งที่เป็นปัญหาในช่วงนี้ คือ เป็นช่วงที่เด็กๆจะไม่ค่อยฟังเสียงเวลาที่คุณครูตักเตือนเท่าไร บางคนนั้นช่วงนี้จะให้อ่านหนังสือไม่ค่อยมีเสียง แต่ช่วงเย็นกลับมีเสียงดังมากฯ ตั้งเสียงคุณครูฟังไม่ไหว เพราะมันหนักหูจริงๆ แต่ก็มีคนบางจำพวกจะฟังไม่ไป
Page 1 / 10

5.7 ระบบคลังข้อสอบออนไลน์ (คำถามชวนคิด)

The screenshot displays the WBSU-LMS interface for an online exam. The breadcrumb trail at the top reads: Home > Courses > โครงการความร่วมมือทางวิชาการ สุน. > 1/60 > 2560-1-1073209 > คำถามชวนคิดก่อนเรียน > คำถามชวนคิดก่อนเรียน > Preview.

QUIZ NAVIGATION

Buttons for questions 1 through 10 are shown. Question 1 is selected. Below the buttons, it says "Finish attempt ..." and "Time left 0:09:10". A "Start a new preview" button is present.

Question 1

Not yet answered
Marked out of 100
Flag question
Edit question

In many contexts, a resume is short (usually _____ to _____ pages), and directs a reader's attention to the aspects of a person's background that are directly relevant to a particular position.

Select one:

- a. 3, 4
- b. 1, 3
- c. 2, 3
- d. 1, 4

Next page

ADMINISTRATION

© 2017 Suan Dusit University 10.129.37.77
You are logged in as asusaya แซ่มะเตอ (Log out)
Moodle Docs for this page
Based on an original theme created by Shaun Daubney | moodle.org

NAVIGATION

- Home
 - Dashboard
 - Site pages
 - Current course
 - 2560-1-1073209
 - Participants
 - General
 - คำถามชวนคิดก่อนเรียน
 - คำถามชวนคิดก่อนเรียน
 - Courses

5.8 ระบบการโปรโมทรายวิชา

Browse

- Recent Posts 22
- Assignments 47
- Discussions 5

Posts By Topic



- All 23
- แบบสอบถามความพึงพอใจของนักศ... 1
- ประกาศมหาวิทยาลัยราชภัฏสวนดุสิต... 1
- หนังสือเรียน 1
- สื่อ VDO รายวิชา 1
- คู่มือการใช้ระบบ WBSC-LMS 1
- VDO คู่มือการทำแฟ้มสะสมงานอิเล็กทรอนิกส์... 1
- Tips & Tricks 1
- สารคณะกรรมการฝ่ายเทคโนโลยีสารส... 1
- แหล่งเรียนรู้ SDUSharing 1
- คู่มือ การทำแฟ้มสะสมงานอิเล็กทรอนิกส์... 1

Posts By Topic Discussion

- คู่มือ การทำแฟ้มสะสมงานอิเล็กทรอนิกส์... 1
- เพลงมาร์ช มหาวิทยาลัยสวนดุสิต 1
- ความเป็น สวนดุสิต 1
- แบบสอบถามความพึงพอใจของนักศ... 1
- แบบสอบถามความพึงพอใจของนักศ... 1
- แบบสอบถาม เรื่องประสิทธิภาพการจัด... 1
- แบบสอบถามความพึงพอใจของนักศ... 1
- แบบสอบถามความพึงพอใจของนักศ... 1
- ภาคฤดูร้อน ปีการศึกษา 2558 1
- ตารางเรียนภาคเรียนที่ 2 ปีการศึกษา 2... 1
- Clip Video สำหรับแนะนำรายวิชา ภาค... 1
- Clip Video สำหรับแนะนำรายวิชา ภาค... 1
- Clip Video สำหรับแนะนำรายวิชา ภาค... 1
- การศึกษาปฐมวัย ในสายตาผู้บริหารระดับ... 1

Assignment

Clip Video สำหรับแนะนำรายวิชา ภาคฤดูร้อนปีการศึกษา 2559 Hide details

-  โปรโมท วิชา นิทานและวรรณกรรม
Web Link
youtu.be/Ph3ZuysA5PY
-  โปรโมท วิชา การวิจัยเพื่อการเรียนรู้ และวิจัย
Web Link
youtu.be/fvX3CTDY_5o

Private Discussion

Private messages and documents shared with the instructor will be shown here.

Write a comment

Post

Clip Video สำหรับแนะนำรายวิชา ภาคการศึกษาที่ 1 ปีการศึกษา 2558 Mark as Unviewed

Clip Video สำหรับแนะนำรายวิชา

1 Oct BE 2558 09:29

Clip Video สำหรับแนะนำรายวิชา มีจุดประสงค์เพื่อโปรโมท กระตุ้นให้ผู้เรียนสนใจในวิชาต่างๆ

Assignments (6)

- วิชา 1071103 การศึกษาปฐมวัย
วิชา 1071103 การศึกษาปฐมวัย
- วิชา 1073309 การจัดการศึกษาให้กับเด็กในบริบทพหุวัฒนธรรม
วิชา 1073309 การจัดการศึกษาให้กับเด็กในบริบทพหุวัฒนธรรม
- วิชา 1074205 สิทธิเด็ก
วิชา 1074205 สิทธิเด็ก
- วิชา 1011108 หลักการศึกษาและปรัชญาการศึกษา
วิชา 1011108 หลักการศึกษาและปรัชญาการศึกษา
- วิชา 1062302 การบริหารการศึกษาและกฎหมายที่เกี่ยวข้อง
วิชา 1062302 การบริหารการศึกษาและกฎหมายที่เกี่ยวข้อง
- วิชา 1082105 การศึกษาพิเศษ
วิชา 1082105 การศึกษาพิเศษ

Discussions

5.9 ระบบบริหารการศึกษา

เข้าใช้บริการได้ที่ (<http://academic.dusit.ac.th>)

ระบบบริหารการศึกษา

ผู้ใช้งาน : สมนยา แหม่มเดช | ✎ ออกจากระบบ

- หน้าแรก
- ระบบรับสมัคร <
- ระบบหลักสูตร <
- ระบบการจัดตารางเรียน <
- ระบบทะเบียนประวัตินักศึกษา <
- ระบบประมวลผล <
- ระบบการเงินนักศึกษา <
- รายงานการเงินนักศึกษา <
- ระบบเงินกู้และกองทุน <
- ระบบขอสำเร็จการศึกษา <
- ระบบรายงานตัวบัณฑิต <
- ระบบสำรอง <
- ข้อมูลตั้งต้นระบบบริหารการศึกษา <
- ข้อมูลตั้งต้นระบบรับสมัคร <
- ข้อมูลตั้งต้นทั่วไป <
- ข้อมูลตั้งต้นระบบหลักสูตร <
- ข้อมูลตั้งต้น สกอ. <
- ผู้ดูแลระบบ <
- รายชื่อนักศึกษาลงทะเบียนเรียน
- ตารางสอน/ตารางสอบ
- บันทึกคะแนน
- ประมวลผลการตัดเกรด
- แก้ไขผลการเรียนนักศึกษา 1

ข้อมูลนักศึกษา นางสาวสนพร เหนือคูเมือง

รหัสนักศึกษา 571461321115

ค้นหา ค้นหานักศึกษา เริ่มใหม่

ชื่อ - สกุล สนพร เหนือคูเมือง

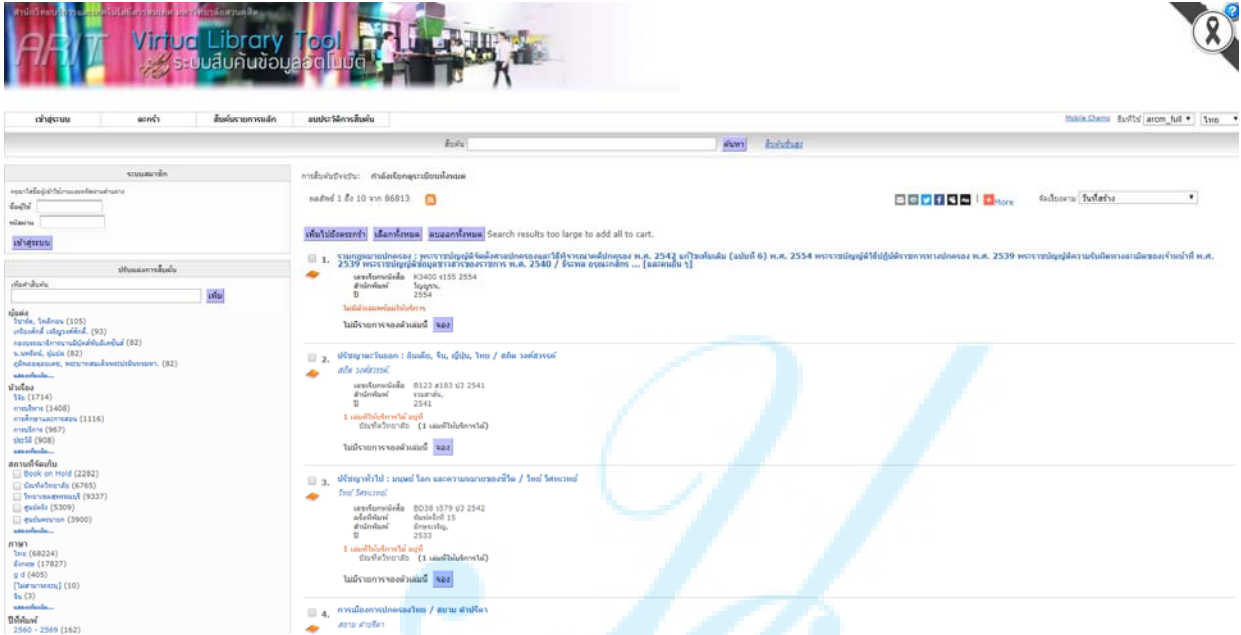
ข้อมูลส่วนตัว	ข้อมูลการศึกษา	ข้อมูลการศึกษาเดิม	ข้อมูลผู้ปกครอง	ข้อมูลที่อยู่	ข้อมูลบัญชีธนาคาร	ข้อมูลการเงิน	ข้อมูลทุนการศึกษา
ปีหลักสูตร 2557 (511)	ภาคการศึกษาที่เข้าศึกษา 2557 / 1 (20055)						
ระดับการศึกษา ปริญญาตรี 5 ปี	ศูนย์การศึกษา มธกท.สาธิต (546)						
คณะ ครุศาสตร์	หลักสูตร ศึกษาศาสตรบัณฑิต						
แขนง / วิชาโท	สาขาวิชา การศึกษาปฐมวัย (320)						
ประเภทการเรียน โครงการความร่วมมือกับการปกครองท้องถิ่น (รปบ.2) รุ่นที่ 1	ประเภทการเรียนการสอน ระบบการศึกษาปกติ / รอบการศึกษาเดิม						
เวลาจัดการเรียนการสอน นอกเวลาราชการ(ส.-อา.)	อาจารย์ที่ปรึกษา						
ปีที่เริ่มใช้แผน 2557 (4753)	ชื่อแผนการเรียน แผนตั้งต้น เทอม1 โครงการความร่วมมือกับการปกครองท้องถิ่น (รปบ.2) นอกเวลาราชการ(ส.-อา.) (546)						
ผลการเรียนรวม 3.21	หน่วยกิตสะสม 114 หน่วยกิต						
วันที่เข้าศึกษา 20 ก.ย. 2557	สถานภาพปัจจุบัน ปกติ						

ประวัติทางการศึกษา

ภาคการศึกษา	สถานะการศึกษา	สาเหตุ	วันที่ประกาศพ้นสภาพ	บันทึกสาเหตุโดย	วันที่บันทึกสาเหตุ	
1/2560	ลงทะเบียนเรียน	ลงทะเบียน		2011-042	21 ส.ค. 2560	รายละเอียดเพิ่มเติม
ภาคฤดูร้อน/2559	ลงทะเบียนเรียน	ลงทะเบียน		2011-005	19 ก.ค. 2560	รายละเอียดเพิ่มเติม
2/2559	ลงทะเบียนเรียน	ลงทะเบียน		2011-025	15 พ.ค. 2560	รายละเอียดเพิ่มเติม
1/2559	ลงทะเบียนเรียน	ลงทะเบียน		2006-020	17 ต.ค. 2559	รายละเอียดเพิ่มเติม
ภาคฤดูร้อน/2558	ลงทะเบียนเรียน	ลงทะเบียน		2011-025	16 มิ.ย. 2559	รายละเอียดเพิ่มเติม
2/2558	ลงทะเบียนเรียน	ลงทะเบียน		2011-005	4 ก.พ. 2559	รายละเอียดเพิ่มเติม
1/2558	ลงทะเบียนเรียน	ลงทะเบียน		4209-002	8 ก.ย. 2558	รายละเอียดเพิ่มเติม
ภาคฤดูร้อน/2557	ลงทะเบียนเรียน	ลงทะเบียน		2011-042	8 มิ.ย. 2558	รายละเอียดเพิ่มเติม
2/2557	ลงทะเบียนเรียน	ลงทะเบียน		2006-020	19 ก.พ. 2558	รายละเอียดเพิ่มเติม
1/2557	ลงทะเบียนเรียน	ลงทะเบียน		2011-005	14 ต.ค. 2557	รายละเอียดเพิ่มเติม

Your session will expire in 29:36 min

5.10 บริการสืบค้นหนังสือ และบริการยืม-คืนหนังสือ



5.11 บริการสืบค้นฐานข้อมูลออนไลน์

เข้าใช้บริการได้ที่ (<http://www.arit.dusit.ac.th/database.php>)

วิทยานิพนธ์ (e-Thesis)



วารสาร (E-Journal)



5.12 บริการฐานข้อมูลเพื่อการวิจัย e-Research

เข้าใช้บริการได้ที่ (<http://research.dusit.ac.th/new/e-Journal>)

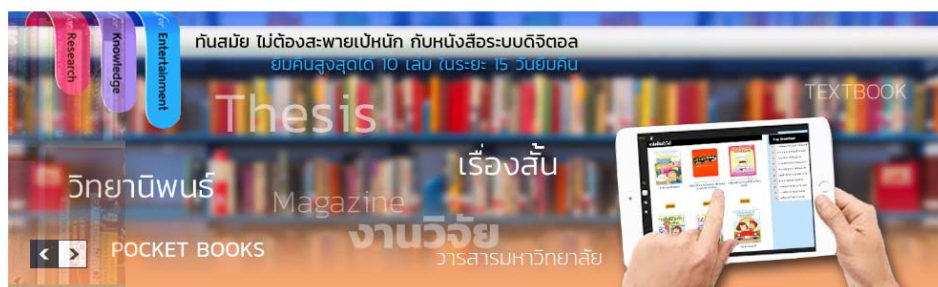


สถาบันวิจัยและพัฒนา มหาวิทยาลัยราชภัฏสวนดุสิต
295 ถนนนครราชสีมา เขตดุสิต กทม. 10300 โทรศัพท์ 0-2244-5280-2 โทรสาร 0-2668-7460
© Copyright 2013 www.research.dusit.ac.th

ติดต่อสอบถามได้ที่
0-2244-5280-2

5.13 บริการหนังสืออิเล็กทรอนิกส์ (e-Book)

ระบบห้องสมุดอิเล็กทรอนิกส์ (<http://elibrary.dusit.ac.th>) เป็นระบบสำหรับยืมคืนหนังสืออิเล็กทรอนิกส์ สำหรับนำไปอ่านบนเครื่องคอมพิวเตอร์และอุปกรณ์ประเภทโมบาย โดยที่นักศึกษาไม่ต้องเข้ามายังห้องสมุดสามารถใช้งานผ่านอินเทอร์เน็ต ทำการเข้าระบบด้วยชื่อผู้ใช้งานและรหัสผ่านที่มหาวิทยาลัยออกให้ สำหรับการนำไปใช้กับ iPad ผู้ใช้งานสามารถดาวน์โหลดแอปพลิเคชันจาก App Store และสามารถยืมคืนหนังสืออิเล็กทรอนิกส์ โหลดหนังสืออิเล็กทรอนิกส์มายัง iPad ทำให้สะดวกในการอ่านเพราะเมื่อต้องการอ่านหนังสืออิเล็กทรอนิกส์ไม่จำเป็นจะต้องเชื่อมต่ออินเทอร์เน็ตจึงทำให้สามารถอ่านได้ทุกที่ทุกเวลา



- บัณฑิต
- ภาคินพนธ์ บริหารธุรกิจมหา
- บัณฑิต
- ภาคินพนธ์ รัฐประศาสนศาสตร
- มหาบัณฑิต
- ภาคินพนธ์ ศึกษาศาสตรมหา
- บัณฑิต
- รัฐประศาสนศาสตรดุษฎีบัณฑิต
- วารสารวิจัย มสส.
- สาขานานุศาสตรศิลปะสังคม
- ศาสตร์
- วารสารวิจัย มสส. สาขาวิชา
- ศาสตร์และเทคโนโลยี
- วิทยานิพนธ์ ศิลปศาสตรมหา
- บัณฑิต
- วิทยานิพนธ์ นิเทศศาสตรมหา
- บัณฑิต
- วิทยานิพนธ์ บริหารธุรกิจมหา
- บัณฑิต
- วิทยานิพนธ์ รัฐประศาสน
- ศาสตรมหาบัณฑิต
- วิทยานิพนธ์ วิทยาศาสตร์มหา
- บัณฑิต
- วิทยานิพนธ์ ศิลปศาสตรมหา
- บัณฑิต
- วิทยานิพนธ์ ศึกษาศาสตรมหา
- บัณฑิต
- ศึกษาศาสตรดุษฎีบัณฑิต
- สิ่งพิมพ์มหาวิทยาลัย
- หนังสือพระราชนิพนธ์
- หนังสือราชสุดดีเดิมพระ
- เนียบศิษย์
- หนังสือสวนศิวดี
- หนังสือหายาก
- เบ็ดเตล็ด
- เอกสารอ้างอิง
- เอกสารประกอบการสอน

อังกะทอง - Popular

สงครามโลกครั้งที่ 1
หมวด: การ์ตูน

Illustrator Wor...
หมวด: คอมพิวเตอร์

ราชาศัพท์
หมวด: ความรู้ทั่วไป

ศิลปะล้านนา ศิล...
หมวด: ประวัติศาสตร์

แสดงทั้งหมด

จัดใหม่ - New Arrival

ติวออนไลน์
BEGINNER STEP
GRAMMAR 1
ภาษาอังกฤษง่าย ๆ
Style: A.Benny

พิกุลกุล
The Magic English

เปลี่ยนโลกการฟัง หัด
ภาษาอังกฤษ 30 นาที
ทุกวันด้วย Sound Track 100%
เนื้อหาแน่นด้วยคำพูดจริง และ
พร้อมนำออกสอบ

ทดลองเรียน Grammar...
หมวด: ภาษาศาสตร์

The Magic English (...
หมวด: ภาษาศาสตร์

5.14 eDLRU โครงการเผยแพร่ สื่อการศึกษาเพื่อการศึกษาทางไกล

เข้าใช้บริการได้ที่ (<http://edlru.dusit.ac.th>)

มหาวิทยาลัยสวนดุสิตได้เข้าร่วมโครงการเทคโนโลยีสารสนเทศตามพระราชดำริสมเด็จพระเทพรัตนราชสุดาฯ สยามบรมราชกุมารี โดยได้จัดทำโครงการเครือข่ายเผยแพร่ ถ่ายทอดและพัฒนาการใช้สื่อ eDLRU (Electronic Distance Learning Rajabhat University) สำหรับการศึกษา ระดับปริญญาตรี และระดับประกาศนียบัตร ซึ่งเป็นส่วนหนึ่งของโครงการในพระราชดำริ โดยมหาวิทยาลัย ได้ลงนามบันทึกข้อตกลงความร่วมมือ (MOU) กับสำนักงานพัฒนาวิทยาศาสตร์และเทคโนโลยีแห่งชาติ (สวทช.) ทำหน้าที่ประสานงานในวันที่ 9 ตุลาคม พ.ศ.2552

โครงการเครือข่าย เผยแพร่ ถ่ายทอดและพัฒนาการใช้สื่อ eDLRU เป็นโครงการที่พัฒนาสื่อ อิเล็กทรอนิกส์เกี่ยวกับการเรียนการสอน และการแนะนำครูผู้สอนในระดับปริญญาตรี และประกาศนียบัตร ของโรงเรียนสาธิตละอออุทิศโดยเผยแพร่ผ่านเว็บไซต์ <http://edlru.dusit.ac.th> และเว็บไซต์ <http://sdib.dusit.ac.th> ผ่านเครือข่ายของมหาวิทยาลัย



การศึกษาพิเศษ

ศูนย์ศึกษาพิเศษระดับประถมศึกษาและมัธยมศึกษา สังกัดกรมการศึกษาพิเศษ กระทรวงศึกษาธิการ

ศูนย์ศึกษาพิเศษระดับประถมศึกษา

- ศูนย์ศึกษาพิเศษระดับประถมศึกษา (E)
- ศูนย์ศึกษาพิเศษระดับประถมศึกษา (E1)
- ศูนย์ศึกษาพิเศษระดับประถมศึกษา (E2)
- ศูนย์ศึกษาพิเศษระดับประถมศึกษา (E3)

ประเภทเด็กพิเศษ

- เด็กที่มีความบกพร่องทางการมองเห็น
- เด็กที่มีความบกพร่องทางการได้ยิน
- เด็กที่มีความบกพร่องทางการพูดและภาษา
- เด็กที่มีความบกพร่องทางสติปัญญา
- เด็กที่มีความบกพร่องทางการเคลื่อนไหว
- เด็กที่มีความบกพร่องทางการเรียนรู้
- เด็กที่มีความบกพร่องทางพฤติกรรมและอารมณ์
- เด็กที่มีความบกพร่องทางการอ่าน

ท่านสามารถชมรายละเอียดได้ทาง [YouTube](#)



ประวัติ	ประเภท	ภารกิจ	สาขาวิชา
<ul style="list-style-type: none"> ศูนย์ศึกษาพิเศษ ศูนย์ศึกษาพิเศษ ศูนย์ศึกษาพิเศษ ศูนย์ศึกษาพิเศษ 	<ul style="list-style-type: none"> ศูนย์ศึกษาพิเศษ ศูนย์ศึกษาพิเศษ ศูนย์ศึกษาพิเศษ ศูนย์ศึกษาพิเศษ ศูนย์ศึกษาพิเศษ 	<ul style="list-style-type: none"> เด็กที่มีความบกพร่องทางการมองเห็น เด็กที่มีความบกพร่องทางการได้ยิน เด็กที่มีความบกพร่องทางการพูดและภาษา เด็กที่มีความบกพร่องทางสติปัญญา เด็กที่มีความบกพร่องทางการเคลื่อนไหว เด็กที่มีความบกพร่องทางการเรียนรู้ เด็กที่มีความบกพร่องทางพฤติกรรมและอารมณ์ เด็กที่มีความบกพร่องทางการอ่าน 	<ul style="list-style-type: none"> ศูนย์ศึกษาพิเศษ ศูนย์ศึกษาพิเศษ ศูนย์ศึกษาพิเศษ ศูนย์ศึกษาพิเศษ ศูนย์ศึกษาพิเศษ ศูนย์ศึกษาพิเศษ ศูนย์ศึกษาพิเศษ ศูนย์ศึกษาพิเศษ ศูนย์ศึกษาพิเศษ ศูนย์ศึกษาพิเศษ

5.15 ระบบรวบรวมความรู้เกี่ยวกับ iPad เข้าใช้บริการได้ที่ (http://ipad.dusit.ac.th)



5.16 วารสารออนไลน์ INNOTECH (แนะนำแอปพลิเคชัน)



5.17 ระบบส่งยิ้มทั่วไทย

ลงทะเบียนขอรับรหัสผ่าน

ข่าวผลงานศูนย์พัฒนาเด็กเล็กทั่วประเทศ

เริ่มเก็บสถิติ 08/03/2556
ออนไลน์ : 1
วันนี้ : 49
เดือนนี้ : 1,361
เข้าชมทั้งหมด : 84,484

Update วัตถุประสงค์ข่าวผลงานสถานศึกษา (ข่าวทั้งหมด 5971 ข่าว)

โครงการผู้ช่วย/ปราชญ์ชาวบ้านถ่ายทอดภูมิปัญญาท้องถิ่น

๑. หลักการและเหตุผล ทรงราชปัญญาภูมิปัญญาการศึกษาแห่งชาติ ทุนของ NIDA

โครงการผู้ช่วย/ปราชญ์ชาวบ้านถ่ายทอดภูมิปัญญาท้องถิ่น

นักเรียนชั้นปฐมวัยโรงเรียนบ้านนาทรายเข้าร่วมแข่งขันงานศิลปหัตถกรรมนักเรียน

ครูพนาดีศุ ไปร่วมกิจกรรมที่อุทยานจำรูญ

แสดงผลงานนักเรียนชั้นอนุบาล

ไปรษณีย์อัตโนมัติ : | ดูข่าวทั้งหมด

- เลือกประเภทตัวชี้วัด -

- พิมพ์คำค้นหาข่าวที่นี่ -

Menu ข่าว

- ดูข่าวทั้งหมดคลิก
- ข่าวแบบกลางจังหวัด
- ข่าวผลงานดีเด่นพระบาทสมเด็จพระเจ้าอยู่หัว
- ข่าวผลงานที่ได้รับรางวัล
- โครงการสัมมนาที่เหนือใครสุดล้ำจริง
- คู่มือการขอพื้นที่ทดลองขอมุก

ผลการดำเนินงาน

- ประสิทธิภาพ สหค.ที่ได้รับรางวัลจากการเข้าร่วมโครงการ
- หนังสือกรมส่งเสริมการเกษตรท้องถิ่น

ข่าวล่าสุด

- โครงการผู้ช่วย/ปราชญ์ชาวบ้านถ่ายทอดภูมิปัญญาท้องถิ่น
- นักเรียนชั้นปฐมวัยโรงเรียนบ้านนาทรายเข้าร่วมแข่งขันงานศิลปหัตถกรรมนักเรียน ประจำปีการศึกษา 2560
- ครูพนาดีศุ ไปร่วมกิจกรรมที่อุทยานจำรูญ
- ผลงานผลงานนักเรียนชั้นอนุบาล

จังหวัดที่โพสข่าวล่าสุด

- สระแก้ว
- นีกาฬ
- สุรินทร์
- นีกาฬ

ติดต่อเราได้ที่ :

โครงการความร่วมมือทางวิชาการ ชม.ป.

โทรศัพท์ 0-2244-5982-3

โทรสาร 0-2244-5927

5.18 ระบบลงเวลาเรียน

ระบบจะสามารถเลือกดูเวลาการเข้าเรียนย้อนหลังได้ หลังจากการลงเวลาเรียนด้วยการสแกนบาร์โค้ดจากบัตรนักศึกษาไปแล้วเพื่อใช้ในการบริหารจัดการ และตรวจสอบกรณีเกิดข้อสงสัยในการเข้าเรียนของนักศึกษา

Data Management System
ระบบจัดการข้อมูล การศึกษาปทุมธานี

ชื่อผู้ใช้
รหัสผู้ใช้

19/10/2560 13:44:32

สมัครเป็นอาจารย์

เพื่อการใช้งานที่สมบูรณ์ แนะนำควรใช้ Chrome กับโปรแกรมนี้
ดาวน์โหลด Chrome

ดูเวลาเรียนย้อนหลัง

รุ่น* 1 ปีการศึกษา* 2/2559 ห้อง* 2

*จำเป็นต้องใช้ข้อมูล

เลือกตัวกรองข้อมูลก่อน

โปรแกรมนี้ใช้งานได้ดีกับ Chrome และ Internet Explorer 10+
©2014-present all right reserved. Created by pdit co.,ltd.

ดูเวลาเรียนย้อนหลัง

รุ่น* 1 ปีการศึกษา* 2/2559 ห้อง* 2

*จำเป็นต้องใช้ข้อมูล

วันที่ 1 ห้องที่ 2 ปีการศึกษาที่ 2/2559 นักศึกษาทั้งสิ้น 44 คน

ลำดับ	วันที่	มาเรียน (คน)
1	วันที่ 21 เมษายน 2560	36
2	วันที่ 22 เมษายน 2560	34
3	วันที่ 28 เมษายน 2560	41
4	วันที่ 29 เมษายน 2560	41
5	วันที่ 4 พฤษภาคม 2560	42
6	วันที่ 5 พฤษภาคม 2560	42
7	วันที่ 18 พฤษภาคม 2560	41
8	วันที่ 19 พฤษภาคม 2560	42
9	วันที่ 25 พฤษภาคม 2560	40
10	วันที่ 26 พฤษภาคม 2560	41
11	วันที่ 4 มิถุนายน 2560	38
12	วันที่ 5 มิถุนายน 2560	39
13	วันที่ 11 มิถุนายน 2560	41
14	วันที่ 12 มิถุนายน 2560	42
15	วันที่ 18 มิถุนายน 2560	41
16	วันที่ 19 มิถุนายน 2560	41
17	วันที่ 25 มิถุนายน 2560	39
18	วันที่ 26 มิถุนายน 2560	40
19	วันที่ 1 เมษายน 2560	39
20	วันที่ 2 เมษายน 2560	39
21	วันที่ 8 เมษายน 2560	37
22	วันที่ 9 เมษายน 2560	39
23	วันที่ 22 เมษายน 2560	35
24	วันที่ 23 เมษายน 2560	39
25	วันที่ 29 เมษายน 2560	39
26	วันที่ 30 เมษายน 2560	39

5.19 เว็บไซต์รวบรวมบทความวิชาการด้านการศึกษาปฐมวัย

เข้าใช้บริการได้ที่ <http://pecerathailand.org/>

Pacific Early Childhood Education Research Association (PECERA) สื่อกลางสำหรับสื่อสารและเผยแพร่ข้อมูลบทความวิชาการ บทความวิจัย เสริมความรู้ และนำเสนอกิจกรรมทางการศึกษาและการศึกษาปฐมวัยของไทย ที่จะก้าวสู่ชุมชนแห่งการเรียนรู้ ที่เปิดโอกาสให้ครูปฐมวัย ผู้ดูแลเด็กและบุคคลผู้สนใจสมัครเป็นสมาชิกเพื่อพัฒนาวิชาชีพได้อย่างต่อเนื่อง

pecerathailand@su.ac.th Bangkok, Doot

PECERA Thailand

Join Us! **เชิญสมัครสมาชิก**
ร่วมเครือข่ายการพัฒนางานวิชาการและการวิจัย
เพื่อเด็กปฐมวัยของไทยไปทั่วโลก

ประวัติความเป็นมา บทความด้านการศึกษปฐมวัย ข่าวประชาสัมพันธ์ บทความเรื่องนโยบายการศึกษาและการศึกษปฐมวัย ผู้ให้บริการสนับสนุน ติดต่อเรา

CHIEU t3 CHIEU t2 CHIEU t1 CHIEU test1 CHIEU test2

บทความงานวิจัย

บทความที่ 1 ชุดที่ 3 เรื่อง ความเป็นมาของการประถมศึกษา
January 25, 2018

ตามเป็นมาของการประถมศึกษาในสหรัฐอเมริกา (ค.ศ. 1647 – ค.ศ. 1957) ดร. คร. ริชชีนีย์ พูลทิพย์ (ค.ศ. 2540) โรงเรียนประถมศึกษาในสหรัฐอเมริกา จัดตั้งขึ้นมาเพื่อสนองกับความต้องการของสังคม ที่ขยายตัวและเป็นสังคมที่มีความแตกต่างกัน การสนองตอบของโรงเรียนเป็นผลมาจากการเน้นในจุดมุ่งหมายของการศึกษา ในช่วงเวลาที่แตกต่างกันไป คือ เพื่อส่งเสริมสภาพสังคมในปัจจุบัน และความต้องการในปัจจุบันนั้น เปลี่ยนแปลงสภาพสังคมที่มีอยู่ โครงสร้าง ภาวะนิยม และบริบทที่แตกต่าง ที่ได้กำหนดเอาไว้ล่วงหน้าแล้ว เพื่อเตรียมคนแต่ละคน ที่จะต้องเข้าไปทำงานและทำให้เกิดความเปลี่ยนแปลงในสังคม เพื่อการดำรงชีวิตของเขาสอดคล้องกับอนาคต

CATEGORIES

- Animals
- child
- Featured
- Games
- Life
- Photography
- Programming
- Uncategorized
- World News

การพัฒนาเด็กปฐมวัยของสถานศึกษปฐมวัย

บทความ

เอกสารทางการศึกษาและการศึกษาปฐมวัย

6. ผลการวิเคราะห์แบบสอบถามความพึงพอใจการใช้บริการด้านเทคโนโลยีสารสนเทศ

เพื่อสอบถามความพึงพอใจในการใช้บริการด้านเทคโนโลยีสารสนเทศของนักศึกษาหลักสูตรศึกษาศาสตรบัณฑิต สาขาการศึกษาปฐมวัย ในโครงการความร่วมมือระหว่างกรมส่งเสริมการปกครองท้องถิ่นกับมหาวิทยาลัยสวนดุสิต (รмп.2) เพื่อใช้เป็นข้อมูลประกอบการปรับปรุงและพัฒนาการปฏิบัติงานให้มีประสิทธิภาพมากยิ่งขึ้น โดยทำการสำรวจระหว่างวันที่ 2 – 15 ตุลาคม 2561 จำนวนผู้ตอบแบบสอบถามทั้งสิ้น 103 คน ได้ผลสรุปดังตารางต่อไปนี้

มหาวิทยาลัยสวนดุสิต ศูนย์การศึกษานอกที่ตั้ง ตรัง

ระดับการศึกษา	จำนวนทั้งหมด
ปริญญาตรี	106
รวม	106

จำนวนผู้ตอบแบบสอบถาม

สรุปจำนวนผู้ตอบแบบสอบถาม	จำนวน	ร้อยละ
ผู้ตอบแบบสอบถาม	103	97.16
ผู้ไม่ตอบแบบสอบถาม	3	2.84
รวม	106	100

การสำรวจความพึงพอใจ

จากการใช้เครื่องมือที่ใช้เป็นแบบสอบถามแบบมาตราประเมินค่า 5 ระดับ สำรวจความคิดเห็นของสำนักวิทยบริการและเทคโนโลยีสารสนเทศ ด้านประสิทธิภาพของเครื่องคอมพิวเตอร์และระบบเครือข่ายของมหาวิทยาลัย และข้อมูลด้านการให้บริการอิเล็กทรอนิกส์ต่างๆ ของมหาวิทยาลัย (e-Services) เกณฑ์การแปลความหมายของค่าเฉลี่ยแบบสอบถามได้กำหนดน้ำหนักคะแนนในการแบ่งช่วงชั้น (Class Interval) 5 ระดับเท่าๆ กัน ดังนี้

ค่าเฉลี่ยของคะแนน 4.21 – 5.00 แสดงถึง ความพึงพอใจในระดับมากที่สุด

ค่าเฉลี่ยของคะแนน 3.41 – 4.20 แสดงถึง ความพึงพอใจในระดับมาก

ค่าเฉลี่ยของคะแนน 2.61 – 3.40 แสดงถึง ความพึงพอใจในระดับปานกลาง

ค่าเฉลี่ยของคะแนน 1.81 – 2.60 แสดงถึง ความพึงพอใจในระดับพอใช้

ค่าเฉลี่ยของคะแนน 1.00 – 1.80 แสดงถึง ความพึงพอใจในระดับต่ำ (ต้องปรับปรุง)

6.1 ผลการวิเคราะห์ประสิทธิภาพของระบบเครือข่ายและการให้บริการเกี่ยวกับ iPad
 ได้ค่าเฉลี่ยของคะแนน 4.04 คิดเป็นร้อยละ 80.81

ประสิทธิภาพของระบบเครือข่ายของมหาวิทยาลัยและการให้บริการเกี่ยวกับ iPad	ความพึงพอใจ	ร้อยละ	ลำดับที่
1. จำนวนจุดเชื่อมต่อระบบเครือข่ายที่ให้บริการของระบบเครือข่ายไร้สาย (Wireless, Wi-Fi)	4.20	84.08	1
2. ความเสถียรภาพของระบบเครือข่ายใช้งานได้ดีตลอดเวลาของระบบเครือข่ายไร้สาย (Wireless, Wi-Fi)	3.95	79.03	
3. ความเร็วในการเข้าถึงข้อมูลผ่านระบบเครือข่ายของระบบเครือข่ายไร้สาย (Wireless, Wi-Fi)	3.98	79.61	
4. ความปลอดภัยของเครื่อง iPad ที่ท่านใช้งานอยู่ เช่น การโจรกรรมข้อมูล และความเสียหายจากระบบไฟฟ้า เป็นต้น	4.03	80.58	3
5. ความปลอดภัยของข้อมูลภายในเครื่อง iPad ที่ท่านใช้งานอยู่ เช่น Virus โทรจัน Hacker Malware เป็นต้น	3.99	79.81	
6. ท่านมีความมั่นใจในความปลอดภัยของการเข้าถึงข้อมูลผ่านระบบเครือข่ายหรือการส่งข้อมูลผ่านอินเทอร์เน็ตของมหาวิทยาลัย	4.09	81.75	2
ค่าเฉลี่ยของคะแนน	4.04	80.81	

ผลการวิเคราะห์ข้อมูลพบว่าความพึงพอใจของผู้ใช้บริการด้านประสิทธิภาพของเครื่องคอมพิวเตอร์และระบบเครือข่ายของมหาวิทยาลัย มีค่าเฉลี่ยความพึงพอใจเท่ากับ 4.04 จัดอยู่ในระดับมาก คิดเป็นร้อยละ 80.81 โดยประสิทธิภาพของเครื่องคอมพิวเตอร์และระบบเครือข่าย มากที่สุด 3 อันดับแรก ได้แก่ จำนวนจุดเชื่อมต่อระบบเครือข่ายที่ให้บริการของระบบเครือข่ายไร้สาย (Wireless, Wi-Fi) ด้วยค่าเฉลี่ย 4.20 คิดเป็นร้อยละ 84.08 รองมาคือท่านมีความมั่นใจในความปลอดภัยของการเข้าถึงข้อมูลผ่านระบบเครือข่ายหรือการส่งข้อมูลผ่านอินเทอร์เน็ตของมหาวิทยาลัย ด้วยค่าเฉลี่ย 4.09 คิดเป็นร้อยละ 81.75 และความปลอดภัยของข้อมูลภายในเครื่อง iPad ที่ท่านใช้งานอยู่ เช่น Virus โทรจัน Hacker Malware เป็นต้น ด้วยค่าเฉลี่ย 4.03 คิดเป็นร้อยละ 80.58 ตามลำดับ

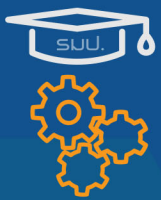
6.2 ผลการวิเคราะห์ข้อมูลด้านการให้บริการอิเล็กทรอนิกส์ (e-Services)

ได้ค่าเฉลี่ยของคะแนน 4.08 คิดเป็นร้อยละ 81.67

ระบบบริการอิเล็กทรอนิกส์ (e-Services)	ความพึงพอใจ	ร้อยละ	ลำดับที่
1. บริการ e-mail ของมหาวิทยาลัย	4.02	80.39	
2. การมี Username และ Password ที่พร้อมใช้งานเครือข่ายอินเทอร์เน็ตของมหาวิทยาลัย สำหรับนักศึกษา	4.24	84.85	2
3. บริการอินเทอร์เน็ตผ่านระบบ VPN (https://vpn.dusit.ac.th)	4.07	81.36	
4. ระบบบริหารจัดการเรียนรู้ (iTunes U)	4.20	84.08	3
5. ระบบ WBSC ที่ http://wbsc.dusit.ac.th.	4.18	83.69	
6. ระบบเพิ่มสะสมงานอิเล็กทรอนิกส์ e-Portfolio (http://wbsc.dusit.ac.th)	4.02	80.39	
7. ระบบคลังข้อสอบออนไลน์ (คำถามชวนคิด) (http://wbsc.dusit.ac.th)	4.11	82.14	
8. ระบบการโปรโมทรายวิชา	4.09	81.75	
9. ระบบบริหารการศึกษา (http://academic.dusit.ac.th)	4.13	82.52	
10. บริการสืบค้นหนังสือ และบริการยืม-คืนหนังสือ	3.88	77.67	
11. บริการสืบค้นฐานข้อมูลออนไลน์ ที่ http://www.arit.dusit.ac.th/database.php	3.98	79.61	
12. บริการฐานข้อมูลเพื่อการวิจัย e-Research ที่ http://research.dusit.ac.th/new/e-journal	4.00	80.00	
13. บริการหนังสืออิเล็กทรอนิกส์ (e-Book) http://elibrary.dusit.ac.th	4.02	80.39	
14. eDLRU โครงการเผยแพร่ สื่อการศึกษาเพื่อการศึกษาทางไกล (http://edlru.dusit.ac.th)	4.06	81.17	
15. การสื่อสารผ่านเครือข่ายสังคมออนไลน์ (Facebook, Line)	4.09	81.75	
16. แอปพลิเคชันที่ใช้ในการจัดการเรียนการสอน	4.18	83.69	
17. วารสารออนไลน์ INNOTECH (แนะนำ แอปพลิเคชัน)	3.96	79.22	
18. ระบบส่งยิ้มทั่วไทย	4.05	80.97	
19. ระบบลงเวลาเรียน	4.13	82.52	
20. เว็บไซต์โครงการความร่วมมือ (http://www.dusitcenter.org)	4.26	85.24	1
ค่าเฉลี่ยของคะแนน	4.08	81.67	

ผลการวิเคราะห์ข้อมูลพบว่า ความพึงพอใจของผู้ใช้บริการด้านการให้บริการอิเล็กทรอนิกส์ต่างๆ ของมหาวิทยาลัย (e-Services) มีค่าเฉลี่ยความพึงพอใจเท่ากับ 4.08 **จัดอยู่ในระดับมาก** คิดเป็นร้อยละ 81.67 โดยความพึงพอใจของผู้ใช้บริการต่อการให้บริการอิเล็กทรอนิกส์ต่างๆ มากที่สุด 3 อันดับแรก ได้แก่ เว็บไซต์โครงการความร่วมมือ (<http://www.dusitcenter.org>) ด้วยค่าเฉลี่ย 4.26 คิดเป็นร้อยละ 85.24 รองมาด้านการมี Username และ Password ที่พร้อมใช้งานเครือข่ายอินเทอร์เน็ตของมหาวิทยาลัย สำหรับนักศึกษา ด้วยค่าเฉลี่ย 4.24 คิดเป็นร้อยละ 84.85 และระบบบริหารจัดการเรียนรู้ (iTunes U) ด้วยค่าเฉลี่ย 4.20 คิดเป็นร้อยละ 84.08 ตามลำดับ





ทรัพยากรการเรียนรู้
Learning Resources



โครงการความร่วมมือทางวิชาการ
ระหว่าง กรมส่งเสริมการปกครองท้องถิ่น กับ มหาวิทยาลัยสวนดุสิต

