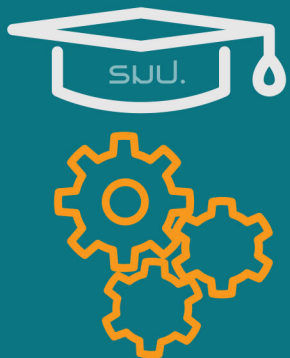
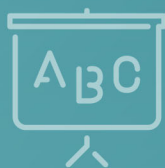




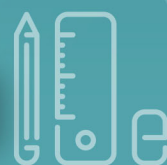
โครงการความร่วมมือทางวิชาการ
ระหว่าง กรมส่งเสริมการปกครองท้องถิ่น กับ มหาวิทยาลัยสวนดุสิต



ทรัพยากรการเรียนรู้ Learning Resources



ศูนย์การเรียนรู้เครือข่าย มหาวิทยาลัยราชภัฏนครศรีธรรมราช



สารบัญ

1. ความพร้อมทางด้านกายภาพ.....	1
1.1 ห้องเรียน Smart Classroom.....	1
1.2 ห้องปฏิบัติการคอมพิวเตอร์.....	2
1.3 ห้องสมุด.....	3
2. สิ่งสนับสนุนทางการศึกษาและจำนวนทรัพยากรสารสนเทศ.....	4
2.1 ฐานข้อมูลทรัพยากรสารสนเทศ.....	5
2.2 แหล่งเรียนรู้กับสื่อออนไลน์.....	10
2.3 การจัดการเรียนการสอนในรูปแบบ Smart Classroom.....	12
3. เครือข่ายอินเทอร์เน็ต.....	17
3.1 เครือข่ายไร้สาย.....	20
4. ห้องแม่ข่ายและเครื่องแม่ข่ายหลัก (Data Center and Server).....	21
4.1 ห้องแม่ข่าย.....	21
4.2 ระบบรักษาความปลอดภัยของระบบสารสนเทศ.....	22
5. ระบบสารสนเทศสำหรับนักศึกษาโครงการความร่วมมือทางวิชาการ (รмп.2)	24
5.1 บริการ e-mail.....	25
5.2 บริการ Username และ Password.....	26
5.3 บริการอินเทอร์เน็ตผ่านระบบ VPN.....	27
5.4 ระบบบริหารจัดการเรียนรู้ (iTunes U).....	28
5.5 ระบบ WBSC.....	29
5.6 ระบบแฟ้มสะสมงานอิเล็กทรอนิกส์ e-Portfolio.....	31
5.7 ระบบคลังข้อสอบออนไลน์ (คำถามชวนคิด).....	32
5.8 ระบบการโปรโมทรายวิชา.....	33
5.9 ระบบบริหารการศึกษา.....	34
5.10 บริการสืบค้นหนังสือ และบริการยืม-คืนหนังสือ.....	35
5.11 บริการสืบค้นฐานข้อมูลออนไลน์.....	35
5.12 บริการฐานข้อมูลเพื่อการวิจัย e-Research.....	36
5.13 บริการหนังสืออิเล็กทรอนิกส์ (e-Book).....	36
5.14 eDLRU โครงการเผยแพร่ สื่อการศึกษาเพื่อการศึกษาทางไกล.....	37
5.15 ระบบรวบรวมความรู้เกี่ยวกับ iPad.....	39
5.16 วารสารออนไลน์ INNOTECH (แนะนำแอปพลิเคชัน).....	39
5.17 ระบบส่งยิ้มทั่วไทย.....	40
5.18 ระบบลงเวลาเรียน.....	41

5.19	เว็บไซต์รวบรวมบทความวิชาการด้านการศึกษาปฐมวัย.....	42
5.20	เว็บไซต์โครงการความร่วมมือทางวิชาการ รมป.2	43
6.	ผลการวิเคราะห์แบบสอบถามความพึงพอใจการใช้บริการด้านเทคโนโลยีสารสนเทศ.....	44
6.1	ผลการวิเคราะห์ประสิทธิภาพของระบบเครือข่ายและการให้บริการเกี่ยวกับ iPad.....	45
6.2	ผลการวิเคราะห์ข้อมูลด้านการให้บริการอิเล็กทรอนิกส์ (e-Services).....	45



การบริการทรัพยากรสารสนเทศเพื่อการเรียนรู้ และสิ่งสนับสนุนการเรียนรู้

การดำเนินงานสนับสนุนความพร้อมทางกายภาพด้านห้องปฏิบัติการคอมพิวเตอร์ เทคโนโลยีสารสนเทศ รวมถึงการใช้งานฐานข้อมูลออนไลน์ ห้องสมุด และแหล่งเรียนรู้ต่างๆ โดยมีรายละเอียด ดังนี้

1. ความพร้อมทางด้านกายภาพ

ด้านกายภาพ	จำนวน
1. ห้องเรียน - Smart classroom / iPad Room	6 ห้อง
2. ห้องปฏิบัติการคอมพิวเตอร์	4 ห้อง
3. ห้องปฏิบัติการวิชาชีพสาขาการศึกษาปฐมวัย	1 ห้อง
4. ห้องสมุด	1 ห้อง
5. จุดเชื่อมต่อ WIFI	322 จุด

1.1 ห้องเรียน Smart Classroom

สภาพแวดล้อมทางการเรียนมีห้องเรียน สมาร์ทบอร์ด โปรเจ็กเตอร์ เครื่องคอมพิวเตอร์ วิชาการไฮเซอร์ ห้องสมุดและ บอร์ดนิทรรศกาล





1.2 ห้องปฏิบัติการคอมพิวเตอร์
ห้องอุปรมัยมีคอมพิวเตอร์จำนวน 170 เครื่อง และห้อง 1939 มีคอมพิวเตอร์จำนวน 60 เครื่อง



1.3 ห้องสมุด บริการวารสาร สิ่งพิมพ์



บริการผลงานวิชาการ



หนังสือ



2. สิ่งสนับสนุนทางการศึกษาและจำนวนทรัพยากรสารสนเทศ

รายการ	จำนวน(เล่ม)
1.หนังสือภาษาไทย	77,777
2.วารสารภาษาไทย	21,208
รวม	98,985

ผลงานทางวิชาการ

ผลงานทางวิชาการ	ดุษฎีนิพนธ์	วิทยานิพนธ์	ภาคนิพนธ์	วิจัย	ผลงาน วิชาการ
จำนวน (เล่ม)	-	242	-	12,064	288

2.1 ฐานข้อมูลทรัพยากรสารสนเทศ

มหาวิทยาลัยสวนดุสิตได้จัดเตรียมฐานข้อมูลออนไลน์ที่มีความหลากหลายเพื่อเสริมช่องทางการเข้าถึงข้อมูล ตามโครงการพัฒนาเครือข่ายห้องสมุดมหาวิทยาลัยไทย (ThaiLIS) เป็นการเชื่อมโยงเครือข่ายห้องสมุดของมหาวิทยาลัยในกำกับของสำนักงานคณะกรรมการการอุดมศึกษา เพื่อให้สามารถใช้ทรัพยากรร่วมกันอย่างมีประสิทธิภาพ ให้บริการสืบค้นกับนักศึกษา อาจารย์ บุคลากร และนักวิจัยของมหาวิทยาลัยที่ได้เข้าร่วมเป็นสมาชิกเครือข่าย จำนวน 15 ฐาน ดังนี้

ชื่อฐานข้อมูล	รายละเอียดฐานข้อมูลออนไลน์
<p>1</p> 	<p>TDC เป็นฐานข้อมูล วิทยานิพนธ์ ภาคนิพนธ์ งานวิจัย บทความวารสาร และหนังสือหายาก (ฉบับภาษาไทย - ภาษาอังกฤษ) ในรูปแบบเต็มฉบับ (Full - Text) เป็นเครือข่ายความร่วมมือระหว่างห้องสมุดมหาวิทยาลัยของรัฐ / เอกชน/ สถาบันฯ ใช้งานภายนอกเครือข่าย (สมัครสมาชิกลงทะเบียน)</p>
<p>2</p> 	<p>ABI/INFORM Complete ประกอบด้วยฐานข้อมูลที่สำคัญ ได้แก่</p> <ul style="list-style-type: none"> - ABI/INFORM Global เป็นฐานข้อมูลที่มีเนื้อหาครอบคลุมทางด้านบริหารและการจัดการจากวารสารจำนวนไม่น้อยกว่า 3,000 รายชื่อ - ABI/INFORM Trade & Industry เป็นฐานข้อมูลที่มีเนื้อหาครอบคลุมทางด้านการค้าและอุตสาหกรรม จากวารสารและสิ่งพิมพ์จำนวนไม่น้อยกว่า 1,900 รายชื่อ - ABI/INFORM Dateline เป็นฐานข้อมูลที่มีเนื้อหาครอบคลุมทางด้านธุรกิจ โดยรวบรวมจากสิ่งพิมพ์จำนวนไม่น้อยกว่า 190 รายชื่อ - วิทยานิพนธ์ทางด้านบริหารธุรกิจ จำนวนไม่น้อยกว่า 18,000 รายการ ให้บริการเอกสารฉบับเต็ม Full Text ไม่จำกัดสิทธิ์จำนวนผู้ใช้ รูปแบบไฟล์การแสดงผล Full Text : PDF หรือ HTML+Graphics การจัดการผลลัพธ์ทำได้โดย ส่งพิมพ์ อีเมล บันทึกในรูปแบบไฟล์อิเล็กทรอนิกส์ จัดเก็บในโปรแกรมจัดการบรรณานุกรมได้โดยตรงเช่น EndNote, RefWorks ถ่ายโอนเข้าใน EndNote Web การใช้งานสามารถใช้งานได้ทั้งภายในและภายนอก
<p>3</p> 	<p>ACM Digital Library วารสารทางด้านคอมพิวเตอร์และเทคโนโลยีสารสนเทศจดหมายข่าวและเอกสารการประชุมวิชาการ(Proceeding) มีสารานุกรม/คำศัพท์ด้านคอมพิวเตอร์ วิดีโอ ใช้งานในระบบ Android, iOS and Windows มีรายการบรรณานุกรม สารระสังเขป review ในรูปแบบ PDF และ HTML การจัดการผลลัพธ์ทำได้โดย ส่งพิมพ์ บันทึกในรูปแบบไฟล์อิเล็กทรอนิกส์ จัดเก็บในโปรแกรมจัดการบรรณานุกรมเช่น EndNote, RefWorks เป็นต้น ถ่ายโอนไปจัดเก็บใน EndNote Web และเอกสารฉบับเต็ม ตั้งแต่ปี 1985-ปัจจุบัน ไม่จำกัดสิทธิ์จำนวนผู้ใช้</p>
<p>4</p> 	<p>IEEE/IET Electronic Library (IEL) วารสาร เอกสารการประชุมวิชาการ (proceeding) และ Conferenc จากสำนักพิมพ์ IEEE และ IET ให้ข้อมูล 1988 - ปัจจุบัน ครอบคลุมสาขาวิชา วิศวกรรมไฟฟ้า อิเล็กทรอนิกส์ คอมพิวเตอร์ วิศวกรรมโยธา อุตสาหกรรม ฯลฯ มี Directory online เป็นเครื่องมือช่วยค้น มี Full Text ให้บริการในรูปแบบ PDF มี Multimedia เอกสารประเภท Proceeding เช่น</p>


ชื่อฐานข้อมูล

รายละเอียดฐานข้อมูลออนไลน์






		<p>Presentation ในรูปแบบไฟล์ PowerPoint การจัดการผลลัพธ์ทำได้โดย ส่งพิมพ์ อีเมล บันทึกในรูปแบบไฟล์อิเล็กทรอนิกส์ จัดเก็บในโปรแกรมจัดการบรรณานุกรมเช่น EndNote, RefWork จัดเก็บใน EndNote Web การเข้าใช้งานครั้งละ 5 คน การใช้งานภายนอกเครือข่าย (ใช้ระบบ VPN ของมหาวิทยาลัยฯ)</p>
5		<p>Springerlink วารสารอิเล็กทรอนิกส์ประมาณ 1,800 ชื่อ และหนังสืออิเล็กทรอนิกส์ปี 2002-2004 เป็นสหสาขาวิชา ครอบคลุมสาขาวิชา วิทยาศาสตร์เทคโนโลยี วิทยาศาสตร์สุขภาพ วิศวกรรมศาสตร์ การแพทย์ บรรณารักษศาสตร์ กฎหมายและสาขาอื่นๆ สามารถสืบค้นและเรียกดูบทความวารสารฉบับ (Full-Text) รูปแบบ PDF และ HTML ได้ข้อมูลตั้งแต่ปี 1997-ปัจจุบัน ไม่จำกัดสิทธิจำนวนผู้ใช้ การจัดการผลลัพธ์ โดย ส่งพิมพ์ อีเมล บันทึกในรูปแบบไฟล์อิเล็กทรอนิกส์ จัดเก็บในโปรแกรมจัดการบรรณานุกรมได้โดยตรงเช่น EndNote, Procite จัดเก็บใน EndNote Web การใช้งานทั้งภายในและภายนอกเครือข่าย</p>
6		<p>Web Of Science เป็นฐานข้อมูลอ้างอิง (Citation Database) วารสารอิเล็กทรอนิกส์ บรรณานุกรมและสาระสังเขป เนื้อหาครอบคลุมสหสาขา วิทยาศาสตร์ สังคมศาสตร์ และ มนุษยศาสตร์ มีวารสารรวมกันมากกว่า 10,000 ชื่อ สามารถสืบค้นข้อมูล ตั้งแต่ปี 2001 - ปัจจุบัน (ไม่มีเอกสารฉบับเต็ม Full Text) ไม่จำกัดสิทธิจำนวนผู้ใช้ ส่งพิมพ์ อีเมล บันทึกในรูปแบบไฟล์อิเล็กทรอนิกส์ จัดเก็บในโปรแกรมจัดการบรรณานุกรม เช่น EndNote, RefWorks เป็นต้น จัดเก็บใน EndNote Web</p>
7		<p>ACS : American Chemical Society วารสารอิเล็กทรอนิกส์ (เปิดอ่านได้) มีจำนวนวารสารที่บอกรับ ประมาณ 41 ชื่อเรื่อง ครอบคลุมสาขาวิชาเคมี และสาขาวิชาที่เกี่ยวข้อง โดยสำนักพิมพ์ The American Chemical Society บทความวารสาร (Full - Text) รูปแบบ PDF และ HTML เฉพาะวารสารที่บอกรับตัวเล่มเท่านั้น ให้ข้อมูล 1996- ปัจจุบัน ไม่จำกัดสิทธิจำนวนผู้ใช้ การจัดการผลลัพธ์ โดย ส่งพิมพ์ อีเมล บันทึกในรูปแบบไฟล์อิเล็กทรอนิกส์จัดเก็บในโปรแกรมจัดการบรรณานุกรมได้โดยตรง เช่น EndNote, Procite จัดเก็บใน EndNote Web</p>
8		<p>Academic Search Complete เป็นฐานข้อมูลที่ครอบคลุมสหสาขาวิชา ได้แก่ ศึกษาศาสตร์ ประวัติศาสตร์ สังคมศาสตร์ มนุษยศาสตร์ ศิลปศาสตร์ จิตวิทยา ศาสนา นิติศาสตร์ บริหารธุรกิจ วิศวกรรมศาสตร์ วิทยาศาสตร์เทคโนโลยี วิทยาศาสตร์สุขภาพ วิทยาศาสตร์สิ่งแวดล้อม วิทยาศาสตร์ทั่วไป ให้ข้อมูลตั้งแต่ปี 1987-ปัจจุบัน</p>
9		<p>Communication & Mass Media Complete เป็นฐานข้อมูลที่รวบรวมวารสาร ไม่น้อยกว่า 600 ชื่อ และเอกสารฉบับเต็มบทความวารสาร (Full text) ของวารสาร ไม่น้อยกว่า 500 ชื่อ และมีจำนวนบทความฉบับเต็มในฐานข้อมูลไม่น้อยกว่า 300,000 บทความ</p>
10		<p>Computer & Applied Sciences Complete (CASC) ครอบคลุมขอบเขตการวิจัย และการพัฒนาในสาขาวิทยาการคอมพิวเตอร์และวิทยาศาสตร์ประยุกต์ รวบรวมข้อมูลบรรณานุกรมและสาระสังเขปจากวารสารวิชาการ และแหล่งอ้างอิงอื่นๆ</p>

ชื่อฐานข้อมูล

รายละเอียดฐานข้อมูลออนไลน์

		มากกว่า 2,200 รายการ และให้ข้อมูลฉบับเต็มของวารสารมากกว่า 1,000 ชื่อ ใช้งานได้ทั้งภายในและภายนอกเครือข่าย
11		Education Research Complete เป็นฐานข้อมูลเฉพาะทางด้านการศึกษาดังแต่ อนุบาล-การศึกษาขั้นสูง เนื้อหาครอบคลุมการศึกษาทั้งในและต่างประเทศ โดยให้ ข้อมูลวารสารทั้งหมดมากกว่า 2,400 ชื่อเรื่อง เป็นวารสารฉบับเต็มมากกว่า 1,400 ชื่อเรื่อง ซึ่งรวบรวมวารสารหลัก (Core Journals) ตั้งแต่ระดับอนุบาลไปจนถึงระดับ การศึกษาขั้นสูงและรวมถึงหนังสือ (Books and Monographs) มากกว่า 550 เล่มมี บทความ /งานวิจัยเฉพาะต่างๆอีกมากมายการใช้งานสามารถใช้งานได้ทั้งภายในและ ภายนอกเครือข่าย
12		H.W.Wilson วารสารที่มีเนื้อหาครอบคลุมสาขาวิชา วิทยาศาสตร์ประยุกต์ ชีววิทยา เกษตรกรรม มนุษยศาสตร์ สังคมศาสตร์ การศึกษา ธุรกิจ สารสนเทศศาสตร์ ฯลฯ เป็นวารสารฉบับเต็มมากกว่า 1,700 ชื่อเรื่อง สืบค้นข้อมูลย้อนหลังได้ตั้งแต่ ปี 1984- ปัจจุบัน การใช้งานสามารถใช้งานได้ทั้งภายในและภายนอกเครือข่าย
13		Science Direct วารสาร อิเล็กทรอนิกส์ (Electronic Journals) ครอบคลุมสาขาวิชา วิทยาศาสตร์ เทคโนโลยี วิทยาศาสตร์สุขภาพ สังคมศาสตร์ และมนุษยศาสตร์ มี บรรณานุกรม พร้อมสาระสังเขป บทความฉบับเต็มได้เกือบทุกชื่อ เรียกใช้ Full - text ย้อนหลังได้ตั้งแต่ปี 1995 - ปัจจุบัน สามารถสืบค้นและเรียกดูเอกสารฉบับเต็มจาก วารสารประมาณ 2,500 ชื่อ หนังสือ 1,500 ชื่อเรื่อง ตั้งแต่ปี 1995 - ปัจจุบัน
14		Emerald Management PLUS, และ Emerald Management (EM92) วารสาร อิเล็กทรอนิกส์ สกอ.บอกรับ และ สำนักวิทยบริการฯ มหาวิทยาลัยสวนดุสิตบอกรับ (ที่เป็นส่วนต่าง) ครอบคลุมสาขาวิชาด้านการจัดการ การจัดการเชิงกลยุทธ์ การบัญชี บริหารธุรกิจ และการเงินธุรกิจ เศรษฐศาสตร์ ทรัพยากรมนุษย์ การจัดการความรู้ ฯลฯ มีวารสารออนไลน์ ประมาณ 200 ชื่อเรื่อง มีฉบับเต็มมากกว่า 120,000 รายการ ปี 1994-ปัจจุบัน และมีสาระสังเขป ปี 1989 ปัจจุบันมีวารสารเด่นๆ ได้แก่ management Decision, European Journal, Organization Development Journal, Journal of Consumer Marketing, Library Management การใช้งาน สามารถใช้งานได้ทั้งภายในและภายนอกเครือข่าย
15		ฐานข้อมูลด้านการศึกษารวบรวมข้อมูลจากทั้งหนังสือ วารสาร รายงานการประชุม งานวิจัย วิทยานิพนธ์ ฯลฯ ข้อมูลที่สืบค้นได้จากฐานข้อมูลนี้จะได้เพียงบรรณานุกรม และสาระสังเขปเท่านั้น

ฐานข้อมูลออนไลน์เพิ่มเติมของมหาวิทยาลัยสวนดุสิตที่บอกรับ เพื่อให้บริการสืบค้นกับนักศึกษา บุคลากร อาจารย์และนักวิจัยของมหาวิทยาลัยฯ จำนวน 13 ฐาน ดังนี้

ชื่อฐานข้อมูล	รายละเอียดฐานข้อมูลออนไลน์
<p>1</p> 	<p>ฐานข้อมูลหนังสืออิเล็กทรอนิกส์ (e-book) ประกอบด้วย ดุษฎีนิพนธ์ วิทยานิพนธ์ งานวิจัย หนังสือหายาก หนังสือประกอบการเรียนการสอนของมหาวิทยาลัยฯ ที่ผลิตขึ้นเองและหนังสืออ่านประกอบทั่วไป ให้ข้อมูลเอกสารฉบับเต็ม (Full Text) การใช้งานผ่านระบบมือถือ เช่น IOS Android สืบค้นข้อมูลได้ที่ http://elibrary.dusit.ac.th</p>
<p>2</p> 	<p>ฐานข้อมูลหนังสืออิเล็กทรอนิกส์ (e-Book) บน Platform iGLibrary (iG Publishing) โครงการความร่วมมือเครือข่ายสำนักวิทยบริการ กลุ่มมหาวิทยาลัยราชภัฏ การใช้ทรัพยากรอิเล็กทรอนิกส์ร่วมกัน ครอบคลุมทุกสาขาวิชา ได้แก่ วิทยาศาสตร์ฯ วิศวกรรมศาสตร์ แพทยศาสตร์ พยาบาล ศึกษาศาสตร์ มนุษยศาสตร์และสังคมศาสตร์ บริการธุรกิจ ฯลฯ Download, copy, Print, share เข้าใช้งานได้ ที่ http://arit.dusit.ac.th/ หรือ http://portal.igpublish.com/iglibrary</p>
<p>3</p> <p>OPAC</p>	<p>OPAC / OPAC Web (Online public Access Catalog) เป็นฐานข้อมูลสำหรับการสืบค้นทรัพยากรสารสนเทศห้องสมุด เป็นฐานข้อมูลบรรณานุกรม ที่ผู้ใช้สามารถสืบค้นออนไลน์ผ่านเครือข่ายอินเทอร์เน็ต ได้อย่างสะดวก รวดเร็ว ซึ่งวิธีสืบค้นทำได้ง่าย และมีหลายช่องทางให้เลือก ได้แก่ ชื่อผู้แต่ง ชื่อเรื่อง หัวเรื่อง คำสำคัญ เลขเรียกหนังสือ สืบค้นสืบข้อมูลได้ที่ http://vtls.dusit.ac.th</p>
<p>4</p> 	<p>iQNewsClip ข่าวตัด กฤตภาค ข่าวออนไลน์จากหนังสือพิมพ์ภายในประเทศฉบับภาษาไทยและภาษาอังกฤษ กว่า 30 ฉบับ เลือกดูได้ทั้งภาพสีและขาว-ดำ จัดเป็นหมวดหมู่ พร้อมฟังก์ชัน ในการสืบค้นข้อความฉบับเต็ม (Full Text Search) ค้นหาเฉพาะชิ้นข่าว ที่ต้องการได้อย่างง่าย สะดวก และรวดเร็ว ให้ข้อมูลปัจจุบัน (สำนักวิทยบริการฯ ส่วนกลาง)</p>
<p>5</p> 	<p>IR - Web บทความวารสารวิชาการที่พัฒนาระบบเอง ให้มีความสอดคล้องกับพันธกิจของมหาวิทยาลัยฯ เน้นอัตลักษณ์ 4 ด้าน ได้แก่ การศึกษาปฐมวัย อุตสาหกรรมอาหาร อุตสาหกรรมบริการ และพยาบาลศาสตร์ ให้ข้อมูลแบบฉบับเต็ม มีวารสารและบทความเพิ่มขึ้นทุกปี การใช้งานโดยผ่านระบบ IP ของมหาวิทยาลัยสวนดุสิตเท่านั้น สืบค้นสืบข้อมูลได้ที่ http://clipping.dusit.ac.th</p>
<p>6</p> 	<p>Emerald Management PLUS, และ Emerald Management (EM92) วารสารอิเล็กทรอนิกส์ สกอ.บอกรับ และ มหาวิทยาลัยสวนดุสิตบอกรับ (ที่เป็นส่วนต่าง) ครอบคลุมสาขาวิชาด้านการจัดการ การจัดการเชิงกลยุทธ์ การบัญชี บริหารธุรกิจ และการเงินธุรกิจ เศรษฐศาสตร์ ทรัพยากรมนุษย์ การจัดการความรู้ ฯลฯ มีวารสารออนไลน์ประมาณ 200 ชื่อเรื่อง มีฉบับเต็มมากกว่า 120,000 รายการ ปี 1994-ปัจจุบัน และมีสาระสังเขปปี1989 ปัจจุบัน มีวารสารเด่นๆ ได้แก่ management Decision, European Journal, Organization Development (สำนักวิทยบริการฯ ส่วนกลาง)</p>
<p>7</p>	<p>Turn-it-in เป็นฐานข้อมูลที่ให้บริการตรวจสอบเพื่อป้องกันการละเมิดลิขสิทธิ์สิ่งพิมพ์ออนไลน์ (Plagiarism Checking) พร้อมทั้งชี้แหล่งข้อมูล ที่ปรากฏว่าซ้ำ (จากการ</p>

ชื่อฐานข้อมูล

รายละเอียดฐานข้อมูลออนไลน์

	<p>คัดลอกและตัดแปลงจากงานผู้อื่น) โดยแสดงรายการเป็นแถบสี และระดับเปอร์เซ็นต์การเทียบซ้ำ ซึ่งรายงานต้นฉบับ (Originality Report) สามารถทำให้ผู้สอนสามารถติดตาม และแปลผล เพื่อประกอบการประเมินผลงานชิ้นนั้นได้อย่างสะดวก (บัณฑิตวิทยาลัย ม.สวนดุสิตบอกรับ) ติดต่อสอบถาม 02-2444146-7</p>
<p>8</p> 	<p>Cinahl Plus with Fulltext ครอบคลุมในสาขาวิชาการพยาบาล สหเวชศาสตร์ และการสาธารณสุข และงานวิจัย สามารถสืบค้นข้อมูลที่เป็นวารสารฉบับเต็มได้มากกว่า 770 ชื่อเรื่อง มีบทความฉบับเต็มไม่น้อยกว่า 600,000 บทความ ให้ข้อมูลย้อนหลัง ปี ค.ศ. 1937 จนถึงปัจจุบัน มีหนังสืออิเล็กทรอนิกส์ จำนวนมากกว่า 275 เล่ม การแสดงรูปแบบ HTML/PDF File เข้าใช้งานได้ทั้งภายในและภายนอกมหาวิทยาลัย (คณะพยาบาลศาสตร์บอกรับ)</p>
<p>9</p> 	<p>Mosby's Nursing Consult ฐานข้อมูลทางการพยาบาล การแพทย์ รวบรวมหนังสือ, วารสาร, พจนานุกรมทางการแพทย์ และ พยาบาล รูปภาพ, ฐานข้อมูลยา, คู่มือผู้ป่วย, และ ข่าวสารทางการพยาบาล ฯลฯ การแสดงผลข้อมูลแสดงผลเอกสารฉบับเต็ม PDFและ HTMLสามารถใช้งานผ่านมือถือ (smart phone) ผ่าน Play Store และ App Store ภายใต้ Mosby's Nursing Consult Application เข้าใช้ได้ไม่จำกัดจำนวนการใช้งานทั้งภายในและนอกเครือข่าย ผ่าน IP Address ของมหาวิทยาลัยฯ (คณะพยาบาลศาสตร์บอกรับ)</p>
<p>10</p> 	<p>Mosby's Nursing Skill เป็นฐานข้อมูลรวบรวมเนื้อหาเกี่ยวกับทักษะทางการพยาบาล ในรูปแบบวิดีโอคลิป ครอบคลุมทุกสาขามากกว่า 500 ทักษะทางการพยาบาลพร้อม มีข้อมูลอ้างอิงและแบบฝึกหัดทบทวน จากสำนักพิมพ์ Mosby and Sauder, Elsevier เพื่อเพิ่มทักษะทางการพยาบาลแก่เจ้าหน้าที่พยาบาลในการดูแลผู้ป่วย การแสดงผลข้อมูล รูปแบบ HTML และ สื่อ Video Multimedia พร้อม English Sub-Title สามารถใช้งานผ่านมือถือ (Smart phone) ดาวนโหลดโปรแกรม Puffin เข้าใช้งานได้ไม่จำกัดจำนวน ใช้งานทั้งภายในและนอกเครือข่าย ผ่าน IP Address ของมหาวิทยาลัยฯ (คณะพยาบาลศาสตร์บอกรับ)</p>
<p>11</p> 	<p>EndNote เป็นโปรแกรมที่ใช้สำหรับการจัดการทางบรรณานุกรม เช่น การสืบค้น การจัดเก็บ การจัดการรูปแบบการลงรายการทางบรรณานุกรม หรือรายการอ้างอิงที่ผู้ใช้ได้ไปสืบค้นมาจาก แหล่งข้อมูลต่าง ๆ เช่น จากฐานข้อมูลออนไลน์ หรือจากฐานข้อมูลของห้องสมุด ฯลฯ โปรแกรม EndNote สามารถที่จะทำการ Import รายการอ้างอิงเหล่านั้นมาไว้ฐานข้อมูลของ EndNote ได้โดยตรง เพื่อนำมาจัดการในส่วนของการบรรณานุกรม หรือรายการอ้างอิงในตัวเล่มวิทยานิพนธ์ หรืองานวิจัย (สถาบันวิจัยและพัฒนาบอกรับ)</p>
<p>12</p> 	<p>ฐานข้อมูลเอกสารทางวิชาการขนาดใหญ่กว่า 400,000 เล่ม ตรวจสอบฐานข้อมูลวิทยานิพนธ์ สารนิพนธ์ วารสารทางวิชาการ และรายงานวิจัย ของจุฬาลงกรณ์มหาวิทยาลัยฐาน ข้อมูลวิทยานิพนธ์จากมหาวิทยาลัยที่ร่วมลงนามความร่วมมือฯ ฐานข้อมูล TDC ของสำนักงานคณะกรรมการการอุดมศึกษา รวมถึงบทความภาษาไทย จากเว็บไซต์วิกิพีเดีย (สถาบันวิจัยและพัฒนาบอกรับ)</p>

ชื่อฐานข้อมูล

รายละเอียดฐานข้อมูลออนไลน์

13



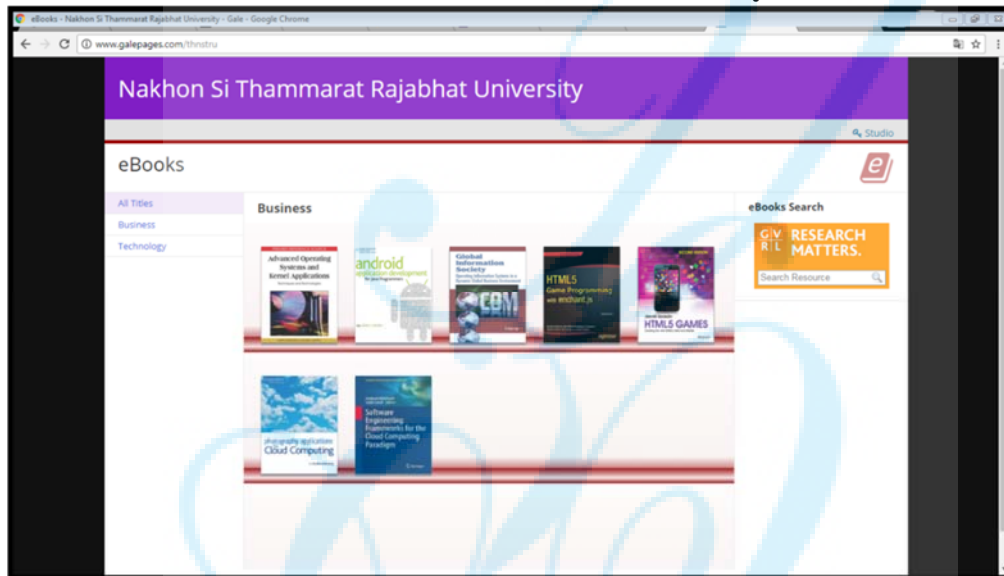
ฐานข้อมูลบรรณานุกรมของบทความในวารสารทางด้าน Life Sciences, Physical Sciences, Health Sciences และ Social Sciences นอกจากนี้ยังมีข้อมูลบางส่วนในรูปของ Conference Proceeding และ Books และสามารถ Link ต่อไปยัง Fulltext ในฐานข้อมูลที่บอกรับได้ (สถาบันวิจัยและพัฒนาบอกรับ)

2.2 แหล่งเรียนรู้กับสื่อออนไลน์

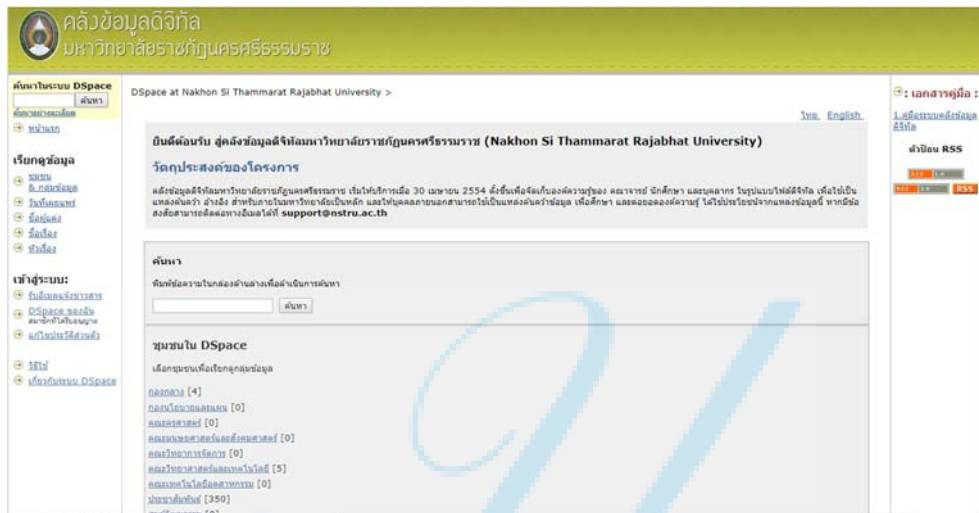
- มหาวิทยาลัยราชภัฏนครศรีธรรมราช

แหล่งเก็บรายการหนังสือที่เป็น ebook โดยดูจาก URL :

<http://www.galepages.com/thnstru> ระบบนี้สามารถใช้งานได้เมื่ออยู่ภายในมหาวิทยาลัย



แหล่งจัดเก็บข้อมูลบทความ งานวิจัยด้วยระบบคลังข้อมูลดิจิทัล ระบบนี้สามารถใช้งานได้
เมื่ออยู่ภายในมหาวิทยาลัย



- มหาวิทยาลัยสวนดุสิต

2.3 การจัดการเรียนการสอนในรูปแบบ Smart Classroom



Special Report

กองบรรณาธิการ

Smart Classroom

ห้องเรียนอัจฉริยะ

สวนดุสิตสร้างสรรคการเรียนแนว สสส.
ส่งเสริม เสมือนจริง มีส่วนร่วม

ด้วยความก้าวหน้าของเทคโนโลยี ส่งผลให้สภาวะปัจจุบันของสังคมถูกรายล้อมไปด้วยสื่อทางเทคโนโลยี ซึ่งจะแตกต่างในแง่มุมมองของการศึกษา สื่อเทคโนโลยีการศึกษาจะมีบทบาทมากในปัจจุบัน โดยสื่อเทคโนโลยีทางการศึกษามีวิวัฒนาการตั้งแต่สมัยก่อนคริสตกาลที่ใช้วิธีการสอนการเขียนสลักลงบนไม้และวิวัฒนาการมาเรื่อยๆ จนมาในช่วงทศวรรษที่ 1987 ซึ่งเป็นการเริ่มต้นของสื่อมัลติมีเดียทางการศึกษา ได้มีการนำโปรแกรมมัลติมีเดีย และอินเทอร์เน็ตมาผนวกเพื่อพัฒนารูปแบบของสื่อมัลติมีเดียให้มีความทันสมัย ในปัจจุบันไม่เพียงแค่อินเทอร์เน็ตทางการศึกษาเท่านั้นที่มีการพัฒนาอย่างต่อเนื่อง อุปกรณ์เทคโนโลยีทางการศึกษาก็ได้มีการพัฒนาเช่นกัน ยกตัวอย่าง ห้องเรียนแบบดั้งเดิมได้ถูกพัฒนาไปสู่ห้องเรียนอัจฉริยะหรือที่เรียกกันว่า Smart Classroom ซึ่งเป็นการสร้างมิติใหม่ของการเรียนรู้

มหาวิทยาลัยราชภัฏสวนดุสิต ได้ตระหนักถึงความสำคัญในการนำเทคโนโลยีทางการศึกษาเข้ามาพัฒนาการเรียนการสอนอย่างจริงจังและต่อเนื่อง ดังเช่น ก่อตั้งห้องสมุดอิเล็กทรอนิกส์ Digital Library ก่อตั้งฝ่ายผลิตและพัฒนาสื่อมัลติมีเดีย Suan Dusit Internet Broadcasting (SDIB) ใช้ iPad เป็นเครื่องมือในการเรียนการสอน และห้องเรียนอัจฉริยะ (Smart Classroom) มาใช้ในองค์กร ฉะนั้นในยุคปัจจุบันผู้สอนจะมีความรู้ในการออกแบบสื่อมัลติมีเดียทางการศึกษาและจำเป็นต้องมีทักษะและศักยภาพในการใช้เครื่องมือใหม่ๆ ปรับเปลี่ยนกระบวนการนี้ ปรับแนวทิศทางการสอน และการถ่ายทอดความรู้ มาผนวกให้เข้ากับการเรียนการสอนในยุคปัจจุบัน



Smart Classroom ห้องเรียนอัจฉริยะ

จากนโยบายของ รองศาสตราจารย์ ดร.ศิริโรจน์ ผลพันธิน รองอธิการบดีฝ่ายนโยบายและแผน มองว่าปัจจุบันมีหลายวิธีการที่จะนำเทคโนโลยีสารสนเทศมาใช้กับระบบการเรียนการสอน เพื่อพัฒนาการเรียนให้มีประสิทธิภาพมากยิ่งขึ้น ผสมกับโครงการ รมป. จัดหลักสูตรเกี่ยวกับการใช้ iPad เข้ามาช่วยในเรื่องการจัดการเรียนการสอน ของครูผู้ดูแลเด็ก ในศูนย์พัฒนาเด็กเล็กทั่วประเทศ ทั้งหมดจึงนำไปสู่การจัดทำบูรณาการความร่วมมือจากหลายหน่วยงานที่เกี่ยวข้องจัดทำโครงการสร้างห้องเรียนอัจฉริยะขึ้นมา หรือเรียกว่า Smart Classroom

Smart Classroom เป็นเทคโนโลยีที่ใช้เครื่องฉาย Visualizer ต่อพ่วงกับคอมพิวเตอร์ที่เป็นตัวผ่านระบบฐานข้อมูลต่างๆ ซึ่ง ห้องเรียนนี้จะใช้ iPad หรือโทรศัพท์มือถือ แบบ Smart Phone เชื่อมโยงการทำงานด้วยการ



สแกน QR Code บนแบบเรียนที่อาจารย์ผู้สอนได้สร้างขึ้น เพื่อให้ นักศึกษามีส่วนร่วมในระหว่างการเรียนการสอน ซึ่งภาพที่แสดงออกมาบน Visualizer นั้นจะแสดงออกมาเป็นภาพสามมิติ และภาพเคลื่อนไหว ให้ผู้เรียนสามารถเล่น และสัมผัสได้ สร้างความสนุกสนานให้กับผู้เรียนเป็นอย่างมาก



Special Report



ดังนั้น อาจารย์ผู้สอนเองต้องมีความรู้ความเข้าใจ รวมถึงรู้เท่าทันวิธีการใช้เทคโนโลยีในปัจจุบัน

สื่อเทคโนโลยีทางการศึกษา ในศตวรรษที่ 21

ภาวะการณในปัจจุบันถูกฉายล้อมไปด้วยเทคโนโลยี ในหลายองค์การได้มีการนำเทคโนโลยีนี้เข้ามาช่วยเพิ่มประสิทธิภาพในการทำงานด้านต่างๆ มากมาย ในมุมมองทางด้านการศึกษา มหาวิทยาลัยราชภัฏสวนดุสิต ได้ตระหนักถึงความสำคัญในการนำเอาเทคโนโลยีนี้เข้ามาพัฒนาการเรียนการสอนอย่างจริงจังและต่อเนื่อง ยกตัวอย่างเช่น การก่อตั้งห้องสมุดดิจิทัล Digital Library ฝ่ายผลิตและพัฒนาสื่อมัลติมีเดีย Suan Dusit Internet Broadcasting (SDIB) ศูนย์นวัตกรรมการศึกษา คณะครุศาสตร์ การใช้ iPad เป็นเครื่องมือในการเรียนการสอน ในโครงการความร่วมมือปกครองท้องถิ่น กับมหาวิทยาลัยราชภัฏสวนดุสิต และจัดทำห้องเรียนอัจฉริยะ Smart Classroom มาเพิ่มประสิทธิภาพและสร้างประสิทธิผลให้กับองค์กรในด้านการเรียนการสอน

ฉะนั้นในยุคปัจจุบันหรือที่เรียกกันว่า ยุค Digital ผู้สอนจะต้องมีความรู้ในการออกแบบสื่อมัลติมีเดียทางการศึกษาและจำเป็นต้องมีทักษะและศักยภาพในการใช้เครื่องมือใหม่ๆ ปรับเปลี่ยนกระบวนการคิด ปรับแนวคิดวิธีการสอนและการถ่ายทอดองค์ความรู้ มาผนวกให้เข้ากับการเรียนการสอนในยุคปัจจุบัน ทางมหาวิทยาลัย ได้มีการติดตั้งห้องเรียนอัจฉริยะ Smart Classroom จำนวน 11 ห้องเรียน โดยกระจายติดตั้งในศูนย์การศึกษานอกที่ตั้ง สุพรรณบุรี 6 ห้อง ศูนย์ฯ ลำปาง 4 ห้อง โรงเรียนลาติจูดจตุทิศ 1 ห้อง และยังมีโครงการติดตั้งเพิ่มเติมอย่างต่อเนื่องเป็นการเตรียมความพร้อมเพื่อก้าวเข้าสู่ยุค Digital อย่างแท้จริง

มหาวิทยาลัยราชภัฏสวนดุสิตมีการจัดอบรมให้ความรู้การใช้งานห้อง Smart Classroom ให้กับผู้สอนให้เข้าใจถึงหลักการใช้งานของอุปกรณ์ต่างๆ อีกทั้งยังได้จัดตั้งทีมสนับสนุนผลิตสื่อมัลติมีเดีย โดยได้รับความร่วมมือจาก ศูนย์นวัตกรรม ฝ่ายผลิตและพัฒนาสื่อมัลติมีเดีย (SDIB) และสำนักวิทยบริการและเทคโนโลยีสารสนเทศ เพื่อเป็นทีมบูรณาการทำงานร่วมกันเพื่อช่วยสนับสนุนในด้านต่างๆ ให้กับผู้สอนในการผลิตนวัตกรรมสื่อการศึกษาในยุคใหม่ที่ผนวกกับห้องเรียนอัจฉริยะ Smart Classroom โดยมีหลัก สสส. คือ 1. ส่งเสริม : ส่งเสริมความสนใจ ส่งเสริมความเข้าใจ 2. เหมือนจริง : สื่อความใกล้เคียงกับของจริง 3. ร่วมร่วม : สื่อจะต้องให้ผู้เรียนมีส่วนร่วมมากขึ้น

ARIT กำลังสำคัญในการสนับสนุนการดำเนินงานของ Smart Classroom

สำนักวิทยบริการและเทคโนโลยีสารสนเทศ (ARIT) ในฐานะหน่วยงานที่ดูแลด้านเทคโนโลยีสารสนเทศของมหาวิทยาลัย ร่วมมือร่วมกับ บริษัท Book Promotion จัดงานประชุมวิชาการ Online Information & Education Conference 2015 เพื่อศึกษาดูงาน

เทคโนโลยีสารสนเทศรูปแบบใหม่ โดยวิทยากรผู้เชี่ยวชาญจากหลากหลายประเทศมาร่วมถ่ายทอดประสบการณ์ ซึ่งสิ่งที่น่าสนใจ คือ รองศาสตราจารย์ ดร.สุ่ม เฉลยทรัพย์ ประธานที่ปรึกษาหอวิชาการบดี และประธานที่ปรึกษาสวนดุสิตโพล วิทยากรในงาน ได้นำผลการสำรวจความคิดเห็นของผู้ใช้บริการและผู้ให้บริการห้องสมุด พบว่า ห้องสมุดยุคใหม่ที่ประชาชน

อยากได้ ร้อยละ 67.18 อยากให้มีห้องเรียนอัจฉริยะหรือห้องเรียนในศตวรรษที่ 21

ห้องเรียน Smart Classroom จึงประกอบไปด้วย ผู้สอน (Teacher) ผู้เรียน (Learner) สื่อการสอน (Media) โดยใช้เทคโนโลยีสารสนเทศ ได้แก่ Hardware Software และ Infrastructure เข้ามาผสมผสานบูรณาการกับการจัดการเรียนการสอน ดังนี้

Interactive Display กระดานอัจฉริยะที่สามารถนำเลนส์สื่อการเรียนการสอน ได้ด้วยมือสัมผัส ขีดเขียนบนหน้าจอได้ตามความต้องการ

Multi-Device input/output รองรับการเชื่อมโยงการทำงานบนคอมพิวเตอร์โน้ตบุ๊ก (Notebook) สมาร์ทโฟน (Smartphone) และ แท็บเล็ต (Tablet)

Collaborative Learning ผู้สอนและผู้เรียนสามารถทำกิจกรรมร่วมกัน ตอมลองการเรียนรู้รายบุคคลของผู้เรียน และมีส่วนร่วมในชั้นเรียนได้อย่างเต็มศักยภาพ Recording บันทึกภาพและเสียงจาก Interactive Display เพื่อให้ผู้สอนสามารถบันทึกการจัดการเรียนการสอน และให้ผู้เรียนเข้ามาทบทวนบทเรียน

E-learning สามารถสร้างบทเรียนอิเล็กทรอนิกส์ และนำบทเรียนจากแหล่งเรียนรู้ต่างๆ มาใช้ในการจัดการเรียนการสอน

การดำเนินการห้องเรียนอัจฉริยะนับเป็น New Generation ที่มหาวิทยาลัยราชภัฏสวนดุสิต มุ่งเน้นการดำเนินงาน โดยใช้ศักยภาพของบุคลากรที่มีอยู่ ในการส่งเสริม สนับสนุนการจัดการเรียนการสอนในรูปแบบ Smart Classroom เน้นการสร้างนวัตกรรม และบูรณาการทำงานด้านเทคโนโลยีสารสนเทศของมหาวิทยาลัย คู่มาต่างการใช้งาน และให้นักศึกษาได้รับประโยชน์อย่างสูงสุด

Issue Alert



เมื่อ “รสป.2” ขับเคลื่อนด้วย iPad

เมื่อ “รสป. 2” ขับเคลื่อน โดยใช้ iPad เพื่อเป็นเครื่องมือที่ใช้ในการเรียนผ่านระบบเทคโนโลยีสารสนเทศ การใช้เครื่องมือดังกล่าวจึงไม่ใช่รูปแบบการเรียนแบบไฮเทคเพียงเพื่อตอบสนองความต้องการเปลี่ยนแปลงจาก “ยุคดิจิทัล” (Digital Age) เท่านั้น... แต่ผลลัพธ์สูงสุดของการเรียนการสอนจะส่งต่อไปถึงใคร... “สาคณะกรรมการฝ่ายเทคโนโลยีสารสนเทศ” น่าจะชี้ให้เห็นได้ถึงความคุ้มค่าของการเรียนการสอนได้อีกหนึ่งมิติ...

“เปิดตัว” สาคณะกรรมการฝ่ายเทคโนโลยีสารสนเทศ ฉบับที่ 1 เดือนกุมภาพันธ์ ภายใต้คอนเซ็ปต์ “เทคโนโลยีกับการส่งเสริมการเรียนรู้” ซึ่งฉายภาพกว้างโดย ดร.สงัด บุญปลูก ผู้ช่วยอธิการบดีฝ่ายวิชาการ มหาวิทยาลัยราชภัฏสวนดุสิต ได้นำเสนอผ่านข้อเขียน “การเรียนรู้กับเทคโนโลยี” (Learning with Technology) ที่มีใจความสำคัญว่าการจัดการเรียนการสอนในโครงการ รสป.2 เป็นการจัดกิจกรรมการเรียนรู้จากการปฏิบัติงาน (Work-Based Learning) โดยใช้ iPad เป็นเครื่องมือสื่อสาร



ผู้ช่วยศาสตราจารย์ ดร.สุทธิพรชน วีรพงศ์ ประธานหลักสูตร การศึกษาปฐมวัย มหาวิทยาลัยราชภัฏสวนดุสิต ได้นำเสนอผ่านข้อเขียน “การพัฒนาครูปฐมวัยในยุคสังคมยุคดิจิทัล” โดยสะท้อนว่า “ปัจจุบันประเทศไทยก้าวเข้าสู่สังคมโลกยุคดิจิทัล ดังนั้นจึงที่สำคัญ คือ ทำอย่างไรที่ครูจะเท่าทันการเปลี่ยนแปลงนี้ได้ และสามารถให้ประโยชน์ต่อการเปลี่ยนแปลงที่เกิดขึ้นในการจัดการเรียนรู้ให้กับเยาวชนไทย

อ.เอื้ออาวี จันทน์ อาจารย์ประจำคณะศึกษาศาสตร์ มหาวิทยาลัยราชภัฏสวนดุสิต ได้นำเสนอผ่านข้อเขียน “เทคโนโลยีสารสนเทศและการสื่อสาร กับการพัฒนาทักษะในศตวรรษที่ 21 สำหรับผู้ดูแลเด็ก” โดยสรุปได้ว่า “ศตวรรษที่ 21 ยุคที่เทคโนโลยีสารสนเทศและการสื่อสารถูกบูรณาการในสังคมและชีวิตประจำวัน ซึ่งวิถีชีวิตประจำวันและวิถีแห่งการเรียนรู้ต้องปรับเปลี่ยนให้สอดคล้องกัน

ดร.สุวิษา เนียมสอน รักษาการผู้อำนวยการกองนโยบายและแผน มหาวิทยาลัยราชภัฏสวนดุสิต ได้นำเสนอผ่านข้อเขียน “เทคโนโลยีกับการเรียนรู้” โดยสรุปได้ว่าเทคโนโลยีมีความสำคัญมากสำหรับวิถีการเรียนรู้ของผู้เรียนในศตวรรษที่ 21 เทคโนโลยีช่วยเรื่องอำนวยความสะดวก ได้เกิดการเรียนรู้ตามความต้องการ สามารถลดข้อจำกัดในเรื่องของเนื้อหา เวลา สถานที่ อย่างไรก็ดีเคยปรากฏมาก่อนในวิธีการเรียนแบบดั้งเดิม

หลังจากฉายภาพกว้างเป็นที่เรียบร้อยแล้ว สาคณะกรรมการฝ่ายเทคโนโลยีสารสนเทศ ฉบับที่ 2 เดือนมีนาคม ก็ได้มีการนำเสนอแนวทาง การประยุกต์ใช้เทคโนโลยี ภายใต้คอนเซ็ปต์ gamification หรือการใช้ IT แบบชาญ

ฉลาด โดยเป็นการชี้ให้เห็นถึงการนำ iPad มาใช้ในการจัดการเรียนการสอน ของโครงการความร่วมมือทางวิชาการระหว่างกรมส่งเสริมการปกครองท้องถิ่น กับมหาวิทยาลัยราชภัฏสวนดุสิตหรือที่เรียกโดยย่อว่า รสป.2 นี้ไม่ใช่เพียงแค่การนำจุดเด่นของเทคโนโลยีมาใช้ในการจัดการเรียนการสอนที่แตกต่างจากหลักสูตรอื่น เพื่อสร้างมูลค่าเพิ่มให้ผู้เรียนเท่านั้น แต่ความท้าทายอยู่ที่ว่าผู้เรียนจะนำเอาทักษะ ความรู้และประสบการณ์ที่ได้รับจากการส่งเสริมความเชี่ยวชาญในการใช้ iPad เพื่อจัดการเรียนการสอน และการฝึกปฏิบัติในชั้นเรียนไปประยุกต์ต่อยอด และปรับใช้ตามบริบท เพื่อพัฒนาศักยภาพของตนเองในงานด้านอื่นๆ ได้อย่างไร?



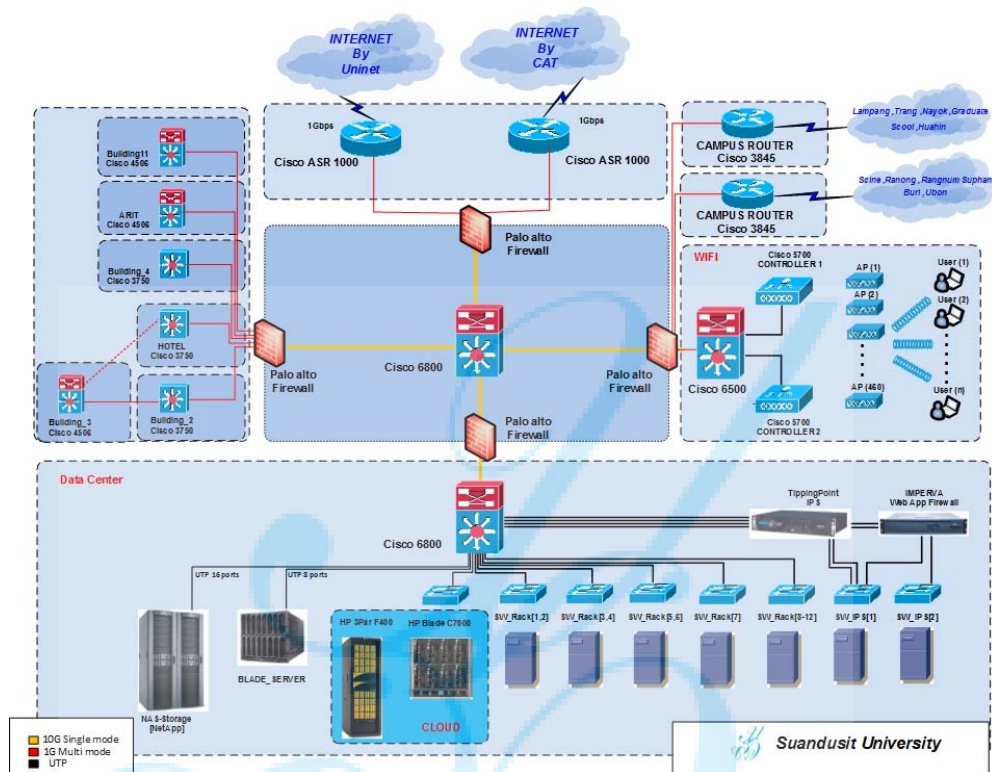
สาคณะกรรมการฝ่ายเทคโนโลยีสารสนเทศ ฉบับที่ 3 เดือนเมษายน เตรียมเสนอการสะท้อนการใช้ iPad เป็นเครื่องมือในการสื่อเนื้อหาภายใต้คอนเซ็ปต์ The star instructor ซึ่งผู้สอนจะเป็นผู้ใช้ iPad เป็นตัวขับเคลื่อนที่ ทำให้... “ผู้เรียน” บรรลุวัตถุประสงค์ในการจัดการเรียนการสอนที่กำหนดไว้ใน “โครงการความร่วมมือทางวิชาการระหว่างกรมส่งเสริมการปกครองท้องถิ่น กับมหาวิทยาลัยราชภัฏสวนดุสิต (รสป.2)”

3 ฉบับแรก ของสาคณะกรรมการฝ่ายเทคโนโลยีสารสนเทศ ถือเป็นภาพสะท้อนของจุดเริ่มต้นของการขับเคลื่อน รสป.2 ด้วย iPad ซึ่งเป็นการเริ่มต้นการขับเคลื่อนการศึกษาด้วยเทคโนโลยี เพื่อมุ่งให้เกิดการถ่ายทอดองค์ความรู้ในวงกว้าง โดยวาดหวังสู่การสร้างภูมิปัญญาแก่ผู้เรียนในระดับท้องถิ่น... อันจะทำให้เกิดประโยชน์สูงสุดของการใช้เทคโนโลยีเพื่อการศึกษายั่งยืน การขับเคลื่อน รสป. 2 ต่อไปจะเป็นอย่างไร? ให้จับตามอง

โดย รศ.ดร.สุนทร เดลยศพิชัย
ประธานที่ปรึกษาอธิการบดี

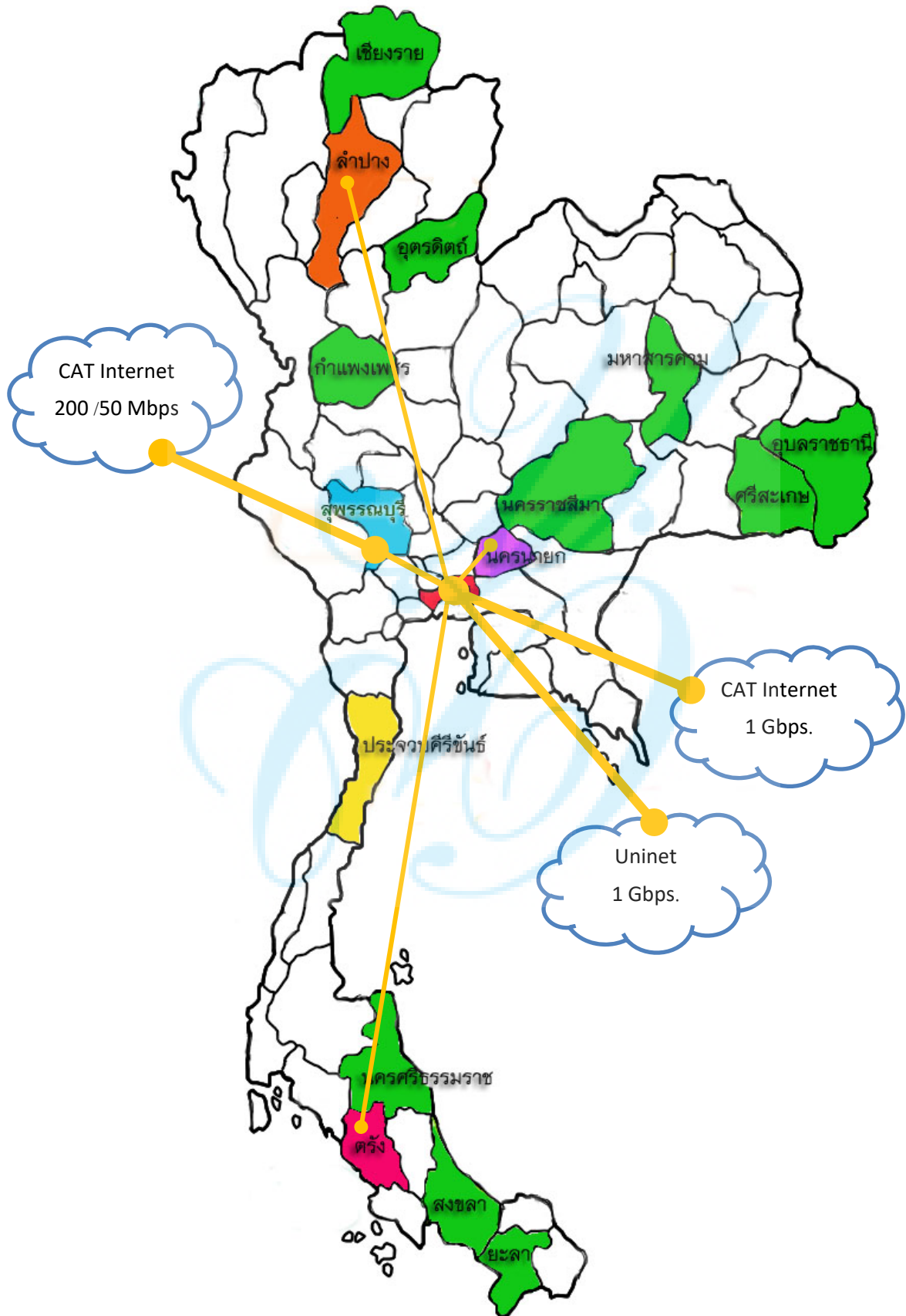
3. เครือข่ายอินเทอร์เน็ต

- มหาวิทยาลัยสวนดุสิต



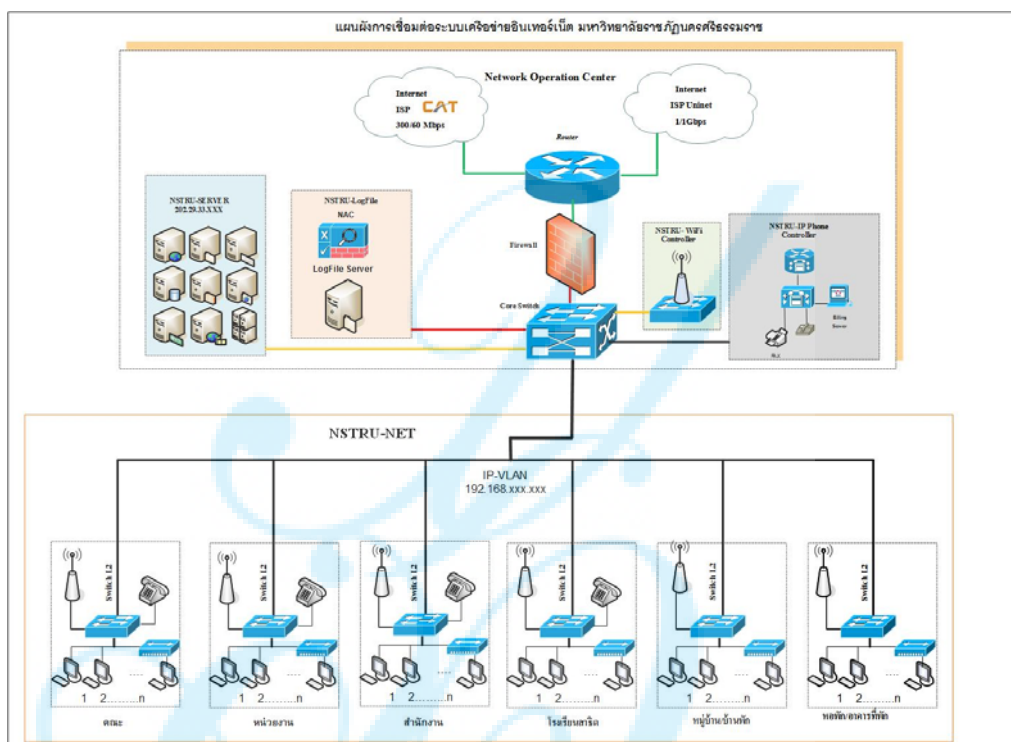
ระบบเครือข่ายหลักเชื่อมโยงกันด้วยสายสัญญาณ Fiber Optic โดยในส่วนของระบบเครือข่ายหลัก หรือ Core Switch นั้นใช้อุปกรณ์ Switching ประสิทธิภาพสูงสามารถรองรับความเร็วสูงสุดได้ถึง 10 Gbps. ติดตั้งอยู่ภายในห้อง Data Center เชื่อมต่อส่วนของเครื่องแม่ข่าย กับระบบอินเทอร์เน็ตเข้าด้วยกันและเชื่อมโยงไปยังอุปกรณ์ Switch ความเร็วสูงที่ติดตั้งอยู่ทั่วทุกอาคารภายในมหาวิทยาลัยฯ โดยใช้สายสัญญาณแบบ Fiber Optic ซึ่งสามารถรองรับการเชื่อมต่อระบบกับเครื่องคอมพิวเตอร์ทั้งหมดภายในมหาวิทยาลัยฯ รองรับความเร็ว 1 Gbps. และเชื่อมต่อไปยังวิทยาเขตและศูนย์การศึกษาทุกศูนย์ด้วยความเร็ว 100 Mbps.

เครือข่ายอินเทอร์เน็ตระหว่างศูนย์การศึกษา



- มหาวิทยาลัยราชภัฏนครศรีธรรมราช

โครงสร้างพื้นฐานระบบสารสนเทศของมหาวิทยาลัยราชภัฏนครศรีธรรมราช สามารถแลกเปลี่ยนข้อมูลข่าวสารและการใช้ทรัพยากรร่วมกันอย่างมีประสิทธิภาพ มีโครงข่ายระบบเครือข่าย ดังรูป



ระบบเครือข่ายหลักของมหาวิทยาลัยราชภัฏนครศรีธรรมราช ได้รับ ISP จากผู้ให้บริการอินเทอร์เน็ต จำนวน 2 Link ดังนี้

1. จากผู้ให้บริการ UniNET เป็นบริการอินเทอร์เน็ตของสำนักงานบริหารเทคโนโลยีสารสนเทศเพื่อพัฒนาการศึกษา (UniNET) ซึ่งทางมหาวิทยาลัยใช้เป็น ลิงค์หลัก ความเร็วที่ได้รับอยู่ที่ 1/1Gbps (สถานะการทำงานปกติแบบดาวเน็ตโหลด) และหมายเลข IP Address ที่ได้รับ
 - IPV4: 202.29.33.1/24
 - IPV6: 2001:3C8:9402: AAAA:1/64
2. จากผู้ให้บริการ บริษัท กสท โทรคมนาคม จำกัด (มหาชน) ซึ่งทางมหาวิทยาลัยใช้เป็น ลิงค์สำรอง กรณี ที่เครือข่าย UniNET ซึ่งลิงค์หลักมีปัญหา ความเร็วที่ได้รับอยู่ที่ 300/60Mbps (สถานะการทำงานปกติ แบบ อัฟโหลด) และหมายเลข IP Address ที่ได้รับ IPV4 : 61.7.241.128/27 การออกแบบระบบเครือข่าย มีเกณฑ์ในการพิจารณาออกแบบดังนี้

1. เพื่อให้เครือข่ายคอมพิวเตอร์รองรับการสื่อสารข้อมูลที่มีความเร็วสูง ไม่น้อยกว่า 100Mbps
 2. เพื่อแยกส่วนเครือข่ายคอมพิวเตอร์ของงานบริหารและงานบริการการเรียนการสอนได้อย่างชัดเจน
 3. เพื่อให้เชื่อมโยงไปยังเครือข่ายอินเทอร์เน็ตได้ทั่วโลก
 4. ระบบเครือข่ายจะต้องใช้เทคโนโลยีที่เป็นมาตรฐานและเป็นที่ยอมรับในการใช้งาน
- เครือข่ายย่อยของแต่ละเครือข่ายมี Star topology ทำงานที่ OSI Network Layer 2 และเชื่อมโยงกันไปที่ Internet Backbone ในลักษณะ Collapsed backbone ที่ OSI Network Layer 3 เครือข่ายย่อยแต่ละเครือข่ายมีโครงสร้างเป็นแบบ Collapsed backbone เช่นกันโดยการเชื่อมโยงระหว่างอาคารใช้สายใยแก้วนำแสง และการเชื่อมโยงภายในอาคารใช้สายคู่ตีเกลียว (Unshielded Twisted Pair : UTP) Category 5E หรือ Category 6 ซึ่งมีอุปกรณ์กระจายสัญญาณ (Switch) ที่ช่วยในการเชื่อมโยงคอมพิวเตอร์ของเครือข่ายและทำงานที่ OSI Network Layer 2

ข้อกำหนดของ Backbone LAN

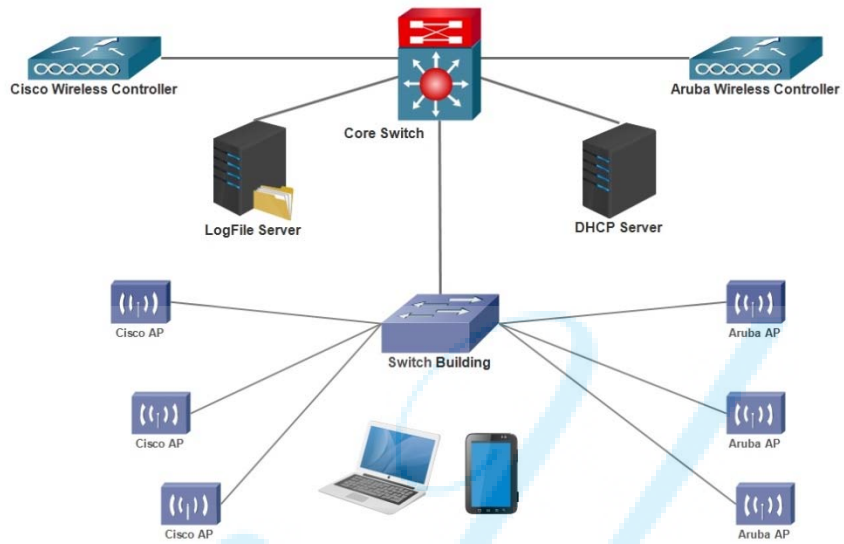
1. Network Protocol Support: TCP/IP
 2. Management Protocol System: SNMP
 3. Backbone Capacity: 100-1000 Mbps
- โพรโทคอลที่ใช้งาน Transmission Control Protocol/Internet Protocol (TCP/IP) เป็นโพรโทคอล หลักที่ใช้ในการติดต่อสื่อสารของคอมพิวเตอร์บนระบบเครือข่าย

3.1 เครือข่ายไร้สาย

ระบบเครือข่ายไร้สาย (NSTRU WiFi) เป็นระบบที่มีอุปกรณ์ Wireless Controller ทำหน้าที่เป็นอุปกรณ์บริหารจัดการกลาง โดยจะควบคุมการทำงานของอุปกรณ์กระจายสัญญาณแบบไร้สาย (Wireless Access point) และยังกำหนดกฎระเบียบการใช้งานต่างๆให้เหมาะสมกับการใช้งานระบบเครือข่ายแบบไร้สายภายในมหาวิทยาลัย

- Cisco Wireless Controller ปัจจุบันรองรับ access point Cisco จำนวน 287 ตัว
- Aruba Wireless Controller ปัจจุบันรองรับ access point Cisco จำนวน 35 ตัว

แผนผังการเชื่อมต่อระบบเครือข่ายแบบไร้สาย



4. ห้องแม่ข่ายและเครื่องแม่ข่ายหลัก (Data Center and Server)

4.1 ห้องแม่ข่าย



4.2 ระบบรักษาความปลอดภัยของระบบสารสนเทศ

การควบคุมการใช้งานบัญชีรายชื่อผู้ใช้งาน (User account) และรหัสผ่าน (Password) เพื่อตรวจสอบตัวตนจริงและสิทธิการเข้าใช้งานของผู้ใช้งาน (Identification and authentication) ก่อนเข้าสู่การเข้าใช้งานระบบเครือข่ายและทรัพยากรทางคอมพิวเตอร์ของมหาวิทยาลัย เช่น เว็บไซต์ต่างๆ ระบบห้องสมุด E-Services, E-Classroom, E-Office เป็นต้น บุคลากรและนักศึกษาของมหาวิทยาลัยจะสามารถใช้งานได้ผ่านระบบเครือข่ายอินเทอร์เน็ต และต้องกำหนดให้ผู้ใช้งานแต่ละรายมี User account เป็นของตนเอง ตามพระราชบัญญัติว่าด้วยการกระทำความผิดเกี่ยวกับคอมพิวเตอร์ พ.ศ. 2550

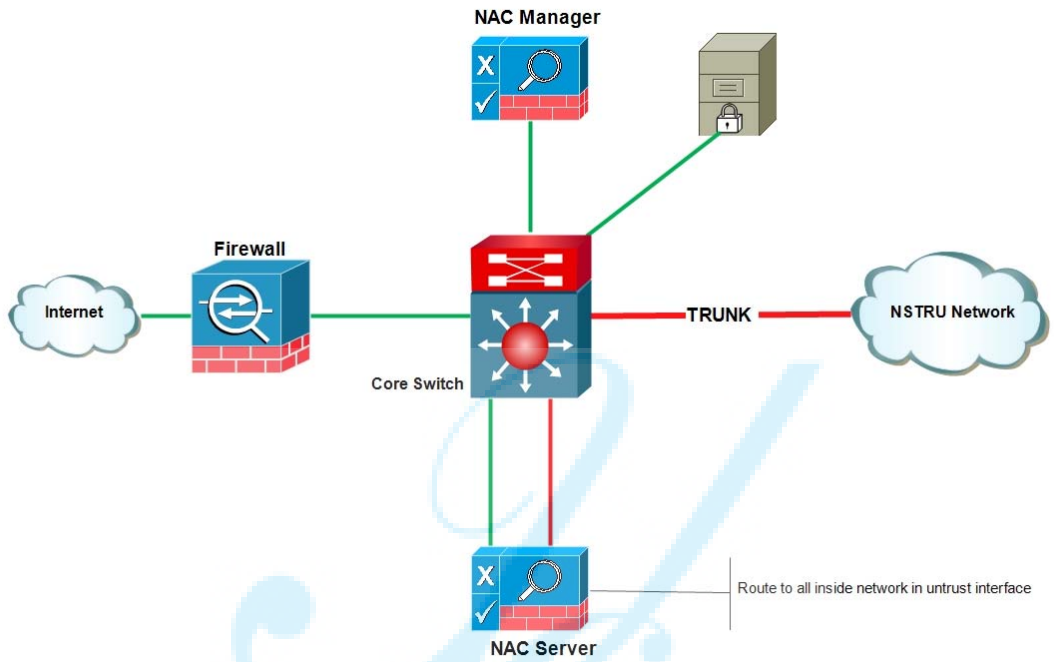


ระบบยืนยันตัวตนบุคคล การใช้งานระบบเครือข่าย NSTRU-NET

ชื่อผู้ใช้	<input type="text"/>
รหัสผ่าน	<input type="password"/>
Provider	OpenLDAP ▾
<input type="button" value="เข้าใช้งาน"/>	

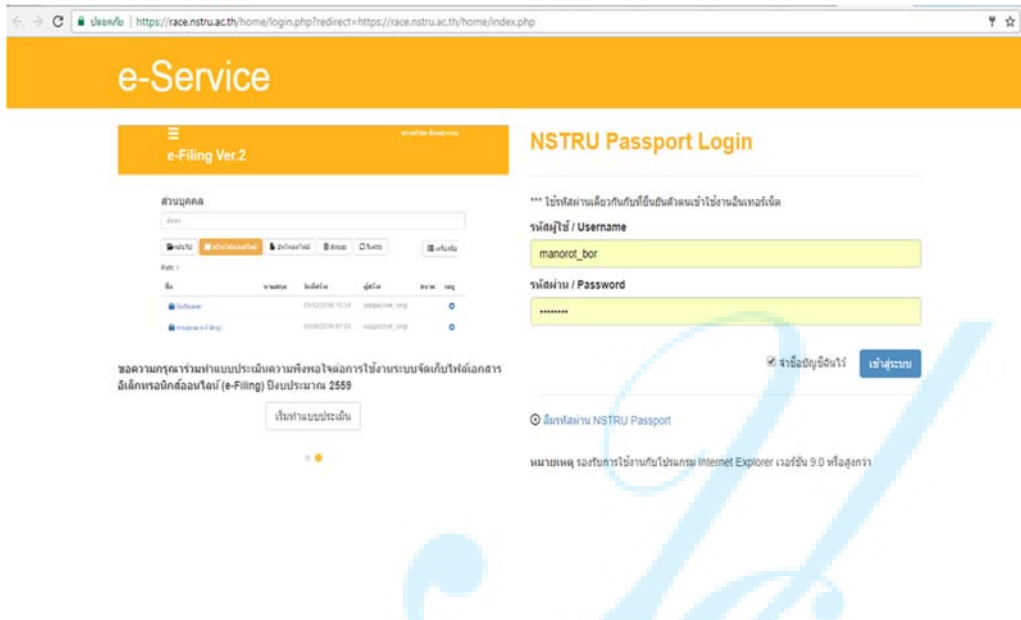
เว็บไซต์ระบบยืนยันตัวตนบุคคล การใช้งานระบบเครือข่าย NSTRU-NET

แผนผังการเชื่อมต่อ ระบบเข้าใช้งานเครือข่ายอินเทอร์เน็ต (LogFile)

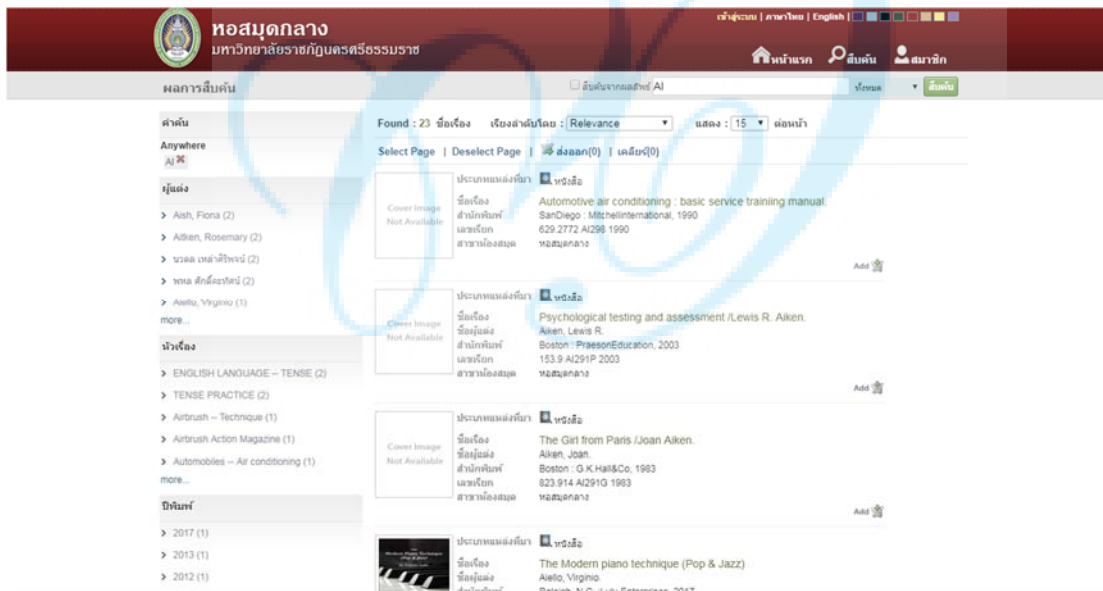


แผนผังการเชื่อมต่ออุปกรณ์ระบบการยืนยันการเข้าใช้งานเครือข่ายอินเทอร์เน็ต (LogFile)

5. ระบบสารสนเทศสำหรับนักศึกษาโครงการความร่วมมือทางวิชาการ (รмп.2)
 ระบบ NSTRU Passport เพื่อให้นักศึกษาเข้าถึงแหล่งเรียนรู้ได้ผ่านทาง username



ระบบสารสนเทศห้องสมุด

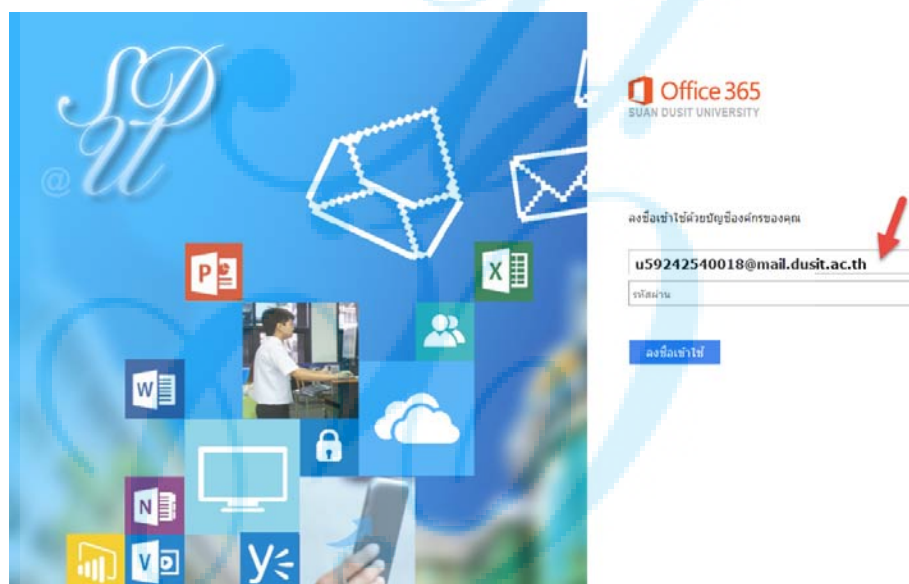


มหาวิทยาลัยสวนดุสิตเตรียมความพร้อมในการเพิ่มช่องทางเข้าถึงข้อมูลต่างๆ ที่เอื้อประโยชน์ต่อการเรียนการสอน เพื่อให้ให้นักศึกษาทุกศูนย์การเรียนเครือข่ายสามารถเพิ่มศักยภาพในการใช้งานเทคโนโลยีสารสนเทศได้อย่างมีประสิทธิภาพผ่านอุปกรณ์ด้านเทคโนโลยีสารสนเทศ และช่องทางที่มหาวิทยาลัยจัดทำให้โดยมีรายการดังต่อไปนี้

5.1 บริการ e-mail

มหาวิทยาลัยได้ใช้บริการระบบเมลของกลุ่มไมโครซอฟท์ภายใต้ชื่อบริการ Office365 สามารถเข้าใช้บริการได้หลายช่องทาง ดังนี้

- <http://sdumail.dusit.ac.th>
- www.outlook.com/mail.dusit.ac.th
- เว็บไซต์มหาวิทยาลัย www.dusit.ac.th



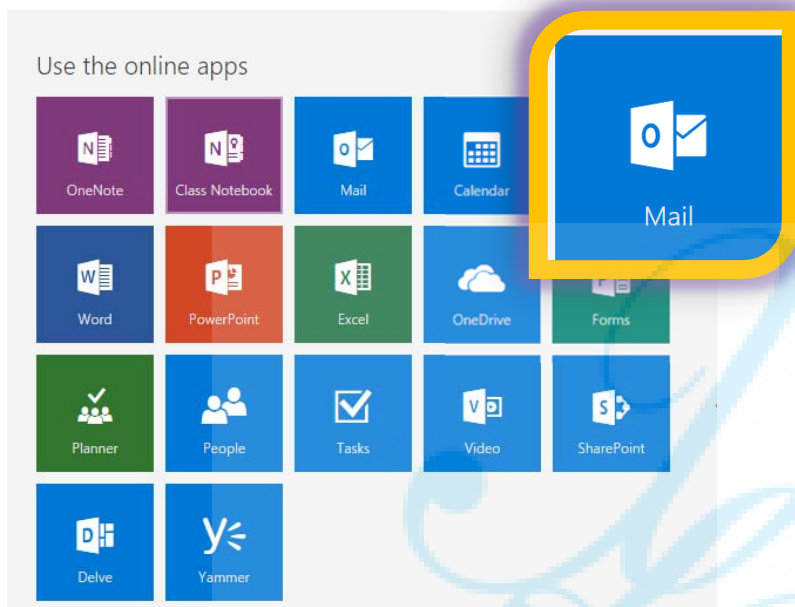
รูปแบบอีเมล ที่กำหนดให้นักศึกษาใช้งานเป็นดังนี้

ประเภทนักศึกษา	รูปแบบ email	ตัวอย่าง
นักศึกษาระดับปริญญาตรี	u ตามด้วยรหัส นักศึกษา@mail.dusit.ac.th	u59114442001@mail.dusit.ac.th

โดยได้จัดทำคู่มือสำหรับการใช้งานทั้งที่ใช้จากเครื่องคอมพิวเตอร์ตั้งโต๊ะหรือจะใช้งานผ่าน Smart Device เป็นการ ทำ push mail ก็สามารทำได้ ได้จัดทำคู่มือไว้ดังนี้

- คู่มือการใช้งานระบบอีเมลนักศึกษา (สำหรับคอมพิวเตอร์ตั้งโต๊ะ)
- คู่มือการติดตั้งระบบเมลบนมือถือ ระบบปฏิบัติการ IOS
- คู่มือการติดตั้งระบบเมลบนมือถือ ระบบปฏิบัติการ Android

นอกเหนือจากบริการจดหมายอิเล็กทรอนิกส์แล้วยังมีบริการเสริมที่หลากหลาย อาทิเช่น บริการพื้นที่จัดเก็บข้อมูลส่วนตัว 1 TB (OneDrive) บริการจัดทำเว็บไซต์ส่วนตัว (Site) บริการสมุดบันทึกอิเล็กทรอนิกส์ (OneNote) ดังภาพ



5.2 บริการ Username และ Password

การจัดทำระบบพิสูจน์ตัวตนจำเป็นต้องมีข้อมูลผู้ใช้บริการเพื่อใช้เป็นข้อมูลการยืนยันตนเองก่อนเข้าใช้บริการเครือข่ายอินเทอร์เน็ตของมหาวิทยาลัย โดยการจัดทำข้อมูลผู้ใช้บริการ Username/ Password อยู่ภายใต้ระบบการจัดการผู้ใช้จากส่วนกลาง โดยมีเงื่อนไขในการจัดทำ Username/ Password ดังนี้

มหาวิทยาลัยฯ ได้กำหนดให้มี Account Internet สำหรับใช้งานบริการด้านเทคโนโลยีสารสนเทศต่างๆ ที่อยู่ภายใต้การดูแลของสำนักวิทยบริการฯ โดย username และ password จะสามารถใช้งานระบบดังต่อไปนี้

- 1) การใช้งานเครือข่ายอินเทอร์เน็ตของมหาวิทยาลัย (Proxy Server)
- 2) บริการเปลี่ยนรหัสผ่านระบบสารสนเทศต่างๆ ด้วยตนเอง ที่ www.chgpwd.dusit.ac.th
- 3) บริการอินเทอร์เน็ตแบบเครือข่ายไร้สาย (Wireless LAN)
- 4) บริการอินเทอร์เน็ตผ่าน VPN (Virtual Private Network) ที่ <https://vpn.dusit.ac.th>
- 5) บริการ e-Mail ของมหาวิทยาลัย
- 6) บริการพื้นที่สำหรับสร้าง website
 - บุคคล ที่ <http://hosting.dusit.ac.th>
 - หน่วยงาน ที่ <http://dusithost.dusit.ac.th>
- 7) บริการสืบค้นหนังสือออนไลน์ (elibrary) ที่ <http://elibrary.dusit.ac.th>

8) บริการเครื่องคอมพิวเตอร์ตามห้องปฏิบัติการศูนย์การศึกษาต่างๆ
 สำนักวิทยบริการฯ ได้กำหนดรูปแบบ Account Internet เพื่อใช้ในระบบงานสารสนเทศ
 ต่างๆ ของมหาวิทยาลัยฯ โดยมีรูปแบบ Username และ password รหัสผ่านตามตารางด้านล่างนี้

ระดับผู้ใช้งาน	บัญชีผู้ใช้ (Username)	รหัสผ่าน (Password)	ตัวอย่าง Account internet
	รูปแบบ	รูปแบบ	
ปริญญาตรี และ หลักสูตร ประกาศนียบัตร	รหัสประจำตัว นักศึกษา	วัน/เดือน/ปี พ.ศ.เกิด หรือ 00000000 (เลข ศูนย์ 8 ตัว)	Username คือ u58242540018 Password คือ 01092530 หรือ (เลขศูนย์ 8 ตัว) 00000000

*หากสมาชิกให้ข้อมูลวันเดือนปีเกิดไม่ถูกต้อง ระบบจะกำหนดให้ password เป็น เลขศูนย์ 8 ตัว
 โดยอัตโนมัติ

5.3 บริการอินเทอร์เน็ตผ่านระบบ VPN

บริการ VPN คือ บริการเครือข่ายเสมือนเพื่อเชื่อมต่อไปยังเครือข่ายเฉพาะ (ภายใน
 มหาวิทยาลัย) ผ่านทางเครือข่ายสาธารณะเพื่อเข้ามาใช้ทรัพยากร หรือระบบสารสนเทศ ภายใน
 มหาวิทยาลัย

VPN หรือ Virtual Private Network หมายถึง เครือข่ายเสมือนส่วนตัว การใช้เครือข่าย
 สาธารณะ ไม่ว่าจะเป็น ADSL (CS-Loxinfo, TOT, True, 3BB) รวมถึงเครือข่ายอินเทอร์เน็ตบน
 โทรศัพท์มือถือ (DTAC, AIS, True Move) ผู้ให้บริการเครือข่ายอินเทอร์เน็ตเหล่านี้ ทำงานโดยใช้
 โครงสร้างเครือข่ายอินเทอร์เน็ตสาธารณะ การใช้งาน VPN เมื่อทำการเชื่อมต่อระบบ VPN ระบบจะ
 ทำให้เครือข่ายสาธารณะนั้น ๆ ทำตัวเป็นเครือข่ายอินเทอร์เน็ตขององค์กร ทำตัวเสมือนเป็นเครือข่าย
 อินเทอร์เน็ตของมหาวิทยาลัยสวนดุสิต ทั้งนี้เพื่อประโยชน์ในการใช้ระบบสารสนเทศที่สงวนให้ได้
 เฉพาะเครือข่ายขององค์กร อาทิเช่น ระบบสืบค้นฐานข้อมูลออนไลน์ ที่ให้สิทธิ์การใช้งานเฉพาะกลุ่ม
 สมาชิกองค์กรทางการศึกษา

บริการ VPN เป็นบริการ สำหรับอาจารย์ นักศึกษาและ บุคลากรของมหาวิทยาลัยสวน
 ดุสิต ที่ต้องการใช้บริการสืบค้นข้อมูลห้องสมุดอิเล็กทรอนิกส์ และระบบอื่น ๆ ที่จำเป็นต้องใช้
 หมายเลข IP Address ของมหาวิทยาลัย โดยใช้ Username และ Password เดียวกันกับ ระบบ
 ICT ของมหาวิทยาลัยฯ ทั้งนี้การใช้งานจำเป็นต้องมีการติดตั้งระบบ VPN ที่เครื่องคอมพิวเตอร์/ มือ
 ถือ/ Tablet ก่อน โดยมหาวิทยาลัย ได้จัดทำคู่มือไว้ ดังนี้

- การใช้งาน VPN บนระบบปฏิบัติการ Windows
- การใช้งาน VPN บนระบบปฏิบัติการ iOS
- การใช้งาน VPN บนระบบปฏิบัติการ Android

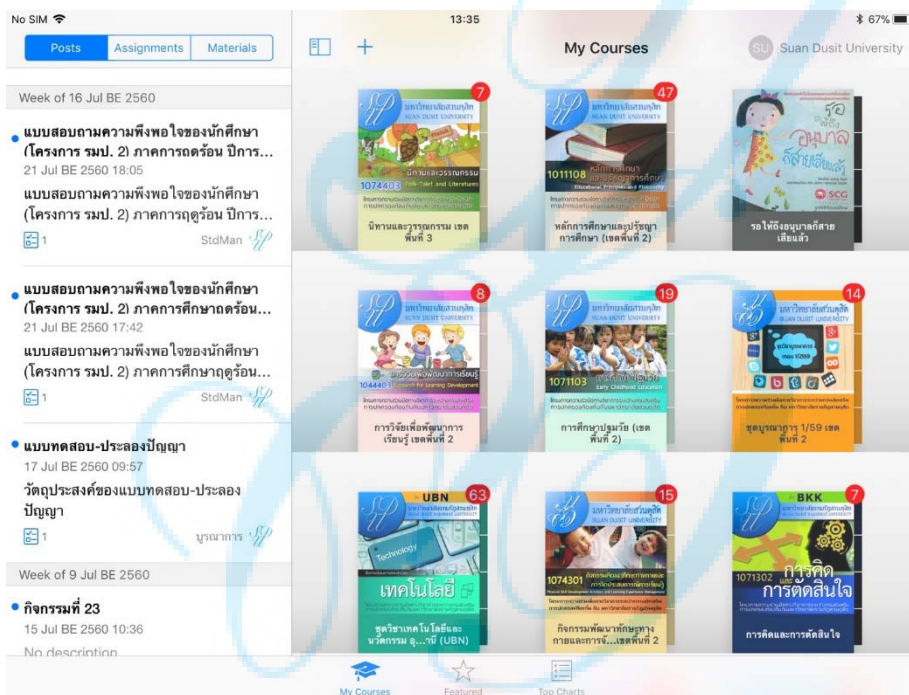
หมายเหตุ

- Android เป็นระบบปฏิบัติการที่ใช้บนผลิตภัณฑ์ เช่น Samsung, HTC, Sony-Ericsson
- iOS เป็นระบบปฏิบัติการที่ใช้บนผลิตภัณฑ์ของ Apple

5.4 ระบบบริหารจัดการเรียนรู้ (iTunes U)

โปรแกรมที่ให้เราสามารถเข้าไปเรียนวิชาความรู้ต่างๆ จากมหาวิทยาลัยชั้นนำและจากโรงเรียน สถานศึกษาต่างๆ ทั่วโลก มารวมกัน โดยนำเสนอในรูปแบบของหนังสือ เสียง หรือวิดีโอ รวมถึงการบ้าน Assignment ต่างๆ มากกว่า 500,000 รายการจากหลายพันวิชา ให้เราได้ศึกษาหาความรู้ได้ทุกที่ ทุกเวลาผ่านเครื่อง iPad, iPhone, iPod, MacBook และอื่นๆ

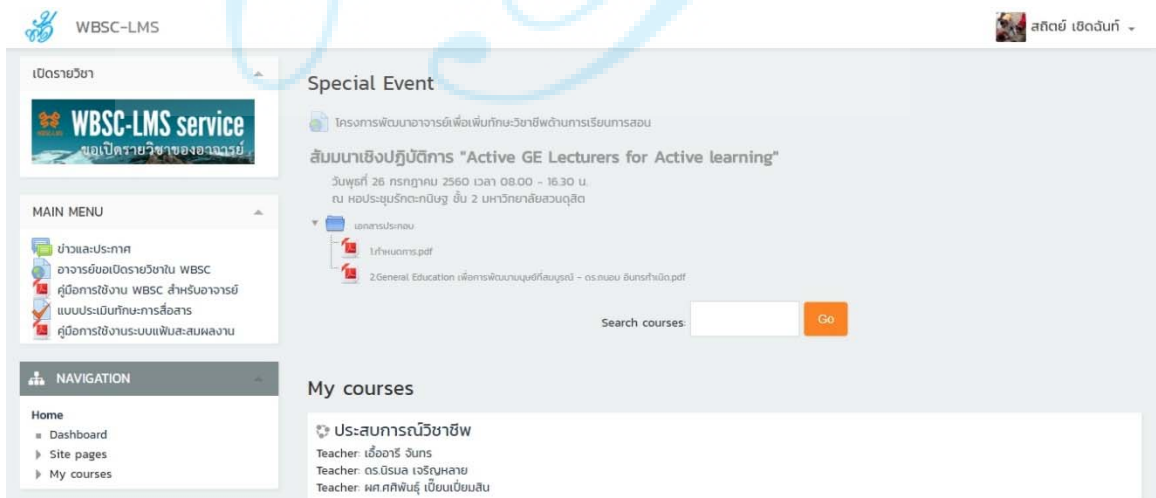
โดยมหาวิทยาลัยสวนดุสิตได้สร้าง iTunes U ของมหาวิทยาลัยเพื่อใช้รวบรวมสื่อการเรียนการสอนรายวิชาต่างๆ ในรูปแบบของ Courses เพื่อให้นักศึกษาและผู้สนใจได้เข้ามาศึกษา เรียนรู้ เนื้อหารายวิชานั้นๆ และรูปแบบ Collections เก็บบทเรียนและสื่อการเรียนรู้ต่างๆ ที่เกี่ยวข้องหรืออยู่ในหมวดหมู่เดียวกัน สำหรับการเรียนรู้ผ่าน iPad ด้วยตนเองตามอัธยาศัย





5.5 ระบบ WBSC

ระบบ WBSC : Work-Based Blended Learning and Technological Scaffolding เป็นระบบการศึกษาที่มุ่งผลลัพธ์ (Outcome-based Education) โดยผู้เรียนเป็นศูนย์กลาง ซึ่งสามารถทำแฟ้มสะสมผลงานได้ ระบบ WBSC Portfolio เป็นระบบที่ให้นักศึกษาจัดเก็บ Portfolio ในแต่ละภาคเรียน เพื่อตรวจสอบการทำกิจกรรม และจัดเก็บผลงาน เข้าใช้บริการได้ที่ (<http://wbsc.dusit.ac.th>)



ADMINISTRATION

- Category: 1/60
 - Manage this category
 - Edit this category
 - Add a subcategory
 - Assign roles
 - Permissions
 - Check permissions
 - Cohorts
 - Filters
 - Restore course
 - Learning plan templates
 - Competency frameworks
- Site administration
 -
 - Search

Course categories:

โครงการความร่วมมือทางวิชาการ รรป. / 1/60

Search courses:

- การเขียนภาษาอังกฤษเชิงวิชาการ (1073209)
- การอ่านภาษาอังกฤษ (1073208)
- ศิลปะสำหรับครูปฐมวัย (1072403)
- การจัดการเรียนรู้และการจัดการชั้นเรียน (1022303)
- เหตุการณ์โลกร่วมสมัย (2500115)
- มนุษย์กับสิ่งแวดล้อม (2500107)
Teacher: กฤษณ์ บวลจันทร์

NAVIGATION

5.6 ระบบเพิ่มสะสมงานอิเล็กทรอนิกส์ e-Portfolio

เข้าใช้บริการได้ที่ (<http://wbsc.dusit.ac.th>)

PORTFOLIO Search users Settings 0 Logout

การบันทึกสะท้อนคิด

Edit this page Copy

การบันทึกสะท้อนคิดเป็นการบันทึกสิ่งที่นักศึกษาเจอปัญหาเกี่ยวกับเด็กเล็กเกี่ยวกับการสื่อสาร หรือปัญหาอื่นๆที่นอกเหนือจากการเรียนการสอน หรือเกิดจากการสื่อสารที่ผิดพลาดหรือคลาดเคลื่อนเกี่ยวกับเด็ก ทั้งด้านการฟัง การพูด การอ่าน หรือการเขียน จะสะท้อนให้นักศึกษาทราบถึงปัญหาที่พบเจอ และพร้อมวิธีแก้ไขที่เหมาะสมเกี่ยวกับการเรียนการสอนให้ดีขึ้นมากกว่าเดิม หรือมีประสิทธิภาพเพิ่มมากขึ้น

A บันทึกสะท้อนคิด

การทำบันทึกสะท้อนคิดนั้นเริ่มทำตั้งแต่สัปดาห์ที่ 1 ของภาคเรียนฤดูร้อน โดยการนำเสนอผ่าน Application Pages ทำเพื่อสะท้อนถึงการนำสิ่งที่ได้เรียนรู้มากลับไปใช้ในศูนย์พัฒนาเด็กเล็กฯ และสามารถนำไปแก้ไขเพื่อปรับใช้ และมองถึงปัญหาต่างๆที่ได้พบเจอในส่วนตัวและคิดว่ามันเป็นอย่างไร และยังสามารถนำไปประยุกต์ใช้ให้เข้ากับสถานการณ์ปัจจุบันได้อย่างไรด้วยเช่นกัน

บันทึกสะท้อนคิดสัปดาห์ที่ 4-7

การบันทึกสะท้อนคิด (สัปดาห์ที่ 4)

วันจันทร์ ที่ 29 มิถุนายน 2558

วันนี้เป็นวันเปิดเรียนของสัปดาห์ใหม่ ปัญหาที่ซึ่งผมเจอคือคงหนีไม่พ้น เด็กๆ ไม่เชื่อฟังคำสั่งของครู ยังมีการขัดคำสั่งในการเล่นเกมเล่นอย่างไม่ถูกวิธีเหมือนเช่นทุกครั้งที่ผ่านมา การที่ครูพูดบอกกล่าว หรือตักเตือนนั้น เพราะครูพูดเป็นวงกว้างจะได้รับบาดเจ็บจากการที่เล่นเกมเล่นแบบผิดวิธีเท่านั้นเอง



วันอังคาร ที่ 30 มิถุนายน 2558

วันนี้ช่วงเย็น คือเป็นช่วงที่เด็กอยู่ปกครองมาวิ่งกลับบ้าน บางคนก็กลับเร็ว บางคนก็กลับช้า เพราะบางคนที่รถรับ-ส่ง นักเรียน สิ่งที่เป็นปัญหาในช่วงนี้ คือ เป็นช่วงที่เด็กจะไม่ค่อยฟังเสียงเวลาที่ครูดุสติเท่าไร บางคนนั้นช่วงเช้าจะให้อ่านหนังสือไม่ค่อยมีเสียง แต่ช่วงเย็นกลับมีเสียงดังมาก ตั้งเสียงคุณครูฟังไม่ไหว เพราะมันหนักหูจริงๆ แต่ก็เป็นช่วงที่เสียงดังมากจนเกินไป

Page 1 / 10

บันทึกสะท้อนคิดสัปดาห์ที่ 1-3

การบันทึกสะท้อนคิด (สัปดาห์ที่ 1)

วันที่ 8 มิ.ย.2558

วันนี้เป็นสัปดาห์ที่ 4 ที่เปิดภาคเรียนที่ 1 ปีการศึกษา2558 ช่วงเช้าก็จะทำทบทวนเพื่อนร่วมงานด้วยคำที่ทพทว่า "สวัสดิ์ละ" ต่อมาด้วยเด็กๆที่ททททด้วยคำว่า "คุณครูเป็นสวัสดิ์ละ/ครับ"

เด็กที่สอนจะเป็นเด็ก 5 ขวบ ตอนนี้จะสอนการสกดค่านั่งแล้วละ การท่องสระ การท่องอักษรภาษาอังกฤษ การอ่านพยัญชนะไทย 44 ตัว การอ่าน 1-10 อารบิก 1-10 ไทย 1-10 ตัวหนังสือ และ 1-10 ภาษาอังกฤษ เป็นต้น ปัญหาที่พบเจอในแต่ละวันก็คือการออกเสียงไม่ถูกต้อง เช่น เวลาสกดคำว่า "ส-อ-ง" แต่เวลาอ่านออกเสียงจะเป็น "สอน" แล้วก็การออกเสียง "ตามระเบียบพัน" แต่พอเด็กเปล่งเสียงเองจะเป็น "ตามระเบียบพัน" แล้วก็จะเป็นแบบนั้นบ่อยมาก แก้ยังไงก็ยังไม่เป็น "ตามระเบียบพัน" อยู่

วันที่ 9 มิ.ย. 2558

วันนี้ช่วงเช้าจะสอนอ่านภาษาไทย โดยการค้นเสียงวรรณยุกต์ "สามัญ" 3 เสียง โดยให้สกดคำว่า "สุ สุ สุ" แต่พอค้นเสียงกับเป็น "สุ สุ สุ" ออกเสียงอย่างนี้ประมาณ 3-4 รอบ แล้วก็การสกดที่ละคำแล้วอ่านรวมกัน เช่น "มา มีหู" แต่ละสกดเป็น "มา มี" กว่าอ่านได้ก็หลายรอบอยู่เหมือนกัน และปัญหาโดยรวมที่พบคือ เด็กบางจำพวกจะยังไม่ค่อยได้เท่าที่ควร

5.7 ระบบคลังข้อสอบออนไลน์ (คำถามชวนคิด)

The screenshot displays the WBSC-LMS interface for an online exam. The breadcrumb trail at the top reads: Home > Courses > โครงการความร่วมมือทางวิชาการ สุน. > 1/60 > 2560-1-1073209 > คำถามชวนคิดก่อนเรียน > คำถามชวนคิดก่อนเรียน > Preview.

QUIZ NAVIGATION

Buttons for questions 1 through 10 are shown. Question 1 is selected. Below the buttons, it says "Finish attempt ..." and "Time left 0:09:10". A "Start a new preview" button is present.

Question 1

Not yet answered
Marked out of 100
Flag question
Edit question

In many contexts, a resume is short (usually _____ to _____ pages), and directs a reader's attention to the aspects of a person's background that are directly relevant to a particular position.

Select one:

- a. 3, 4
- b. 1, 3
- c. 2, 3
- d. 1, 4

Next page

NAVIGATION

- Home
 - Dashboard
 - Site pages
 - Current course
 - 2560-1-1073209
 - Participants
 - General
 - คำถามชวนคิดก่อนเรียน
 - คำถามชวนคิดก่อนเรียน
 - Courses

ADMINISTRATION

© 2017 Suan Dusit University 10.129.37.77
You are logged in as asusaya แชนแนล (Log out)
Moodle Docs for this page
Based on an original theme created by Shaun Daubney | moodle.org

5.8 ระบบการโปรโมทรายวิชา

Browse

- Recent Posts 22
- Assignments 47
- Discussions 5

Posts By Topic



- All 23
- แบบสอบถามความพึงพอใจของนักศีกี... 1
- ประกาศมหาวิทยาลัยราชภัฏสวนดุสิต... 1
- หนังสือเรียน 1
- สื่อ VDO รายวิชา 1
- คู่มือการใช้ระบบ WBSC-LMS 1
- VDO คู่มือการทำเพิ่มสะสมงานอเล็กท... 1
- Tips & Tricks 1
- สารคณะกรรมการฝ่ายเทคโนโลยีสารส... 1
- แหล่งเรียนรู้ SDUSharing 1
- คู่มือ การทำเพิ่มสะสมงานอเล็กทอนิก... 1

Posts By Topic - Discussion

- คู่มือ การทำเพิ่มสะสมงานอเล็กทอนิก... 1
- เพลงมาร์ช มหาวิทยาลัยสวนดุสิต 1
- ความเป็น สวนดุสิต 1
- แบบสอบถามความพึงพอใจของนักศีกี... 1
- แบบสอบถามความพึงพอใจของนักศีกี... 1
- แบบสอบถาม เรื่องประสิทธิภาพการจัด... 1
- แบบสอบถามความพึงพอใจของนักศีกี... 1
- แบบสอบถามความพึงพอใจของนักศีกี... 1
- ภาคฤดูร้อน ปีการศึกษา 2558 1
- ตารางเรียนภาคเรียนที่ 2 ปีการศึกษา 2... 1
- Clip Video สำหรับแนะนำรายวิชา ภาค... 1
- Clip Video สำหรับแนะนำรายวิชา ภาค... 1
- Clip Video สำหรับแนะนำรายวิชา ภาค... 1
- การศึกษาปฐมวัย ในสายตาผู้บริหารระด... 1

Assignment

Clip Video สำหรับแนะนำรายวิชา ภาคฤดูร้อนปีการศึกษา 2559 Hide details

-  โปรโมท วิชา นิทานและวรรณกรรม
Web Link
youtu.be/Ph3ZuysA5PY
-  โปรโมท วิชา การวิจัยเพื่อการเรียนรู้ และวิจัย
Web Link
youtu.be/fvX3C1DY_5o

Private Discussion

Private messages and documents shared with the instructor will be shown here.

Write a comment

Post

Clip Video สำหรับแนะนำรายวิชา ภาคการศึกษาที่ 1 ปีการศึกษา 2558 Mark as Unviewed

Clip Video สำหรับแนะนำรายวิชา

1 Oct BE 2558 09:29

Clip Video สำหรับแนะนำรายวิชา มีจุดประสงค์เพื่อโปรโมท กระตุ้นให้ผู้เรียนสนใจในวิชาต่างๆ

Assignments (6)

- วิชา 1071103 การศึกษาปฐมวัย >
- วิชา 1073309 การจัดการศึกษาให้กับเด็ก ในบริบทพหุวัฒนธรรม >
- วิชา 1074205 สิทธิเด็ก >
- วิชา 1011108 หลักการศึกษาและปรัชญาการศึกษา >
- วิชา 1062302 การบริหารการศึกษาและกฎหมายที่เกี่ยวข้อง >
- วิชา 1082105 การศึกษาพิเศษ >

Discussions

5.9 ระบบบริหารการศึกษา

เข้าใช้บริการได้ที่ (<http://academic.dusit.ac.th>)

ระบบบริหารการศึกษา

 ผู้ใช้งาน : สนั่นยา เข้มเลิศ | ❌ ออกจากระบบ

หน้าแรก

- ระบบรับสมัคร <
- ระบบหลักสูตร <
- ระบบการจัดตารางเรียน <
- ระบบทะเบียนประวัติการศึกษา <
- ระบบประมวลผล <
- ระบบการเงินนักศึกษา <
- รายงานการเงินนักศึกษา <
- ระบบเงินกู้และกองทุน <
- ระบบขอสำเร็จการศึกษา <
- ระบบรายงานตัวบัณฑิต <
- ระบบสำรอง <
- ข้อมูลตั้งต้นระบบบริหารการศึกษา <
- ข้อมูลตั้งต้นระบบรับสมัคร <
- ข้อมูลตั้งต้นทั่วไป <
- ข้อมูลตั้งต้นระบบหลักสูตร <
- ข้อมูลตั้งต้น สกอ. <
- ผู้ดูแลระบบ <
- รายชื่อนักศึกษาลงทะเบียนเรียน
- ตารางสอน/ตารางสอบ
- บันทึกคะแนน
- ประมวลผลการคัดเกรด
- แก้ไขผลการเรียนนักศึกษา I

ข้อมูลนักศึกษา นางสาวธนพร เหนือคูเมือง

รหัสนักศึกษา: 571461321115 ชื่อ - สกุล: ธนพร เหนือคูเมือง

ค้นหา
ค้นหานักศึกษา
เริ่มใหม่

ข้อมูลส่วนตัว

ปีหลักสูตร: 2557 (511)

ระดับการศึกษา: ปริญญาตรี 5 ปี

คณะ: ครุศาสตร์

แขนง / วิชาโท:

ประเภทนักเรียน: โครงการความร่วมมือกับกรมการปกครองท้องถิ่น (รปบ.2) รุ่นที่ 1

เวลาจัดการเรียนการสอน: นอกเวลาราชการ(ส.-อา.)

ปีที่เริ่มใหม่: 2557 (4783)

ผลการเรียนรวม: 3.21

วันที่เข้าศึกษา: 20 ก.ย. 2557

ภาคการศึกษาที่เข้าศึกษา: 2557 / 1 (20085)

ศูนย์การศึกษา: มธก.มหาสารคาม (546)

หลักสูตร:ศึกษาศาสตร์บัณฑิต

สาขาวิชา: การศึกษาปฐมวัย (320)

ประเภทการเรียนการสอน: ระบบการศึกษาปกติ / อบรมการศึกษาเดิม

อาจารย์ที่ปรึกษา:

ชื่อแผนการเรียน: แผนตั้งต้น เทอม1 โครงการความร่วมมือกับกรมการปกครองท้องถิ่น (รปบ.2) นอกเวลาราชการ(ส.-อา.) (546)

หน่วยกิตสะสม: 114 หน่วยกิต

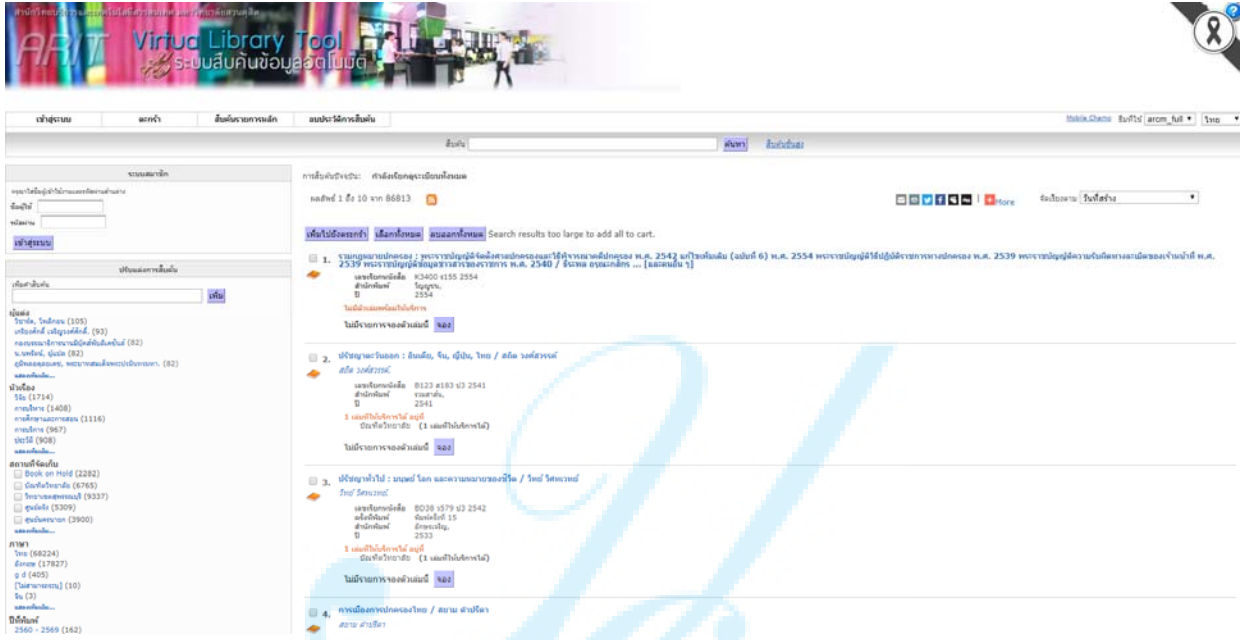
สถานภาพปัจจุบัน: ปกติ

ประวัติทางการศึกษา

ภาคการศึกษา	สถานการศึกษา	สาเหตุ	วันที่ประกาศนียบัตร	บันทึกสาเหตุโดย	วันที่บันทึกสาเหตุ	
1/2560	ลงทะเบียนเรียน	ลงทะเบียน		2011-042	21 ส.ค. 2560	รายละเอียดเพิ่มเติม
ภาคฤดูร้อน/2559	ลงทะเบียนเรียน	ลงทะเบียน		2011-005	19 ก.ค. 2560	รายละเอียดเพิ่มเติม
2/2559	ลงทะเบียนเรียน	ลงทะเบียน		2011-025	15 พ.ค. 2560	รายละเอียดเพิ่มเติม
1/2559	ลงทะเบียนเรียน	ลงทะเบียน		2006-020	17 ต.ค. 2559	รายละเอียดเพิ่มเติม
ภาคฤดูร้อน/2558	ลงทะเบียนเรียน	ลงทะเบียน		2011-025	16 มิ.ย. 2559	รายละเอียดเพิ่มเติม
2/2558	ลงทะเบียนเรียน	ลงทะเบียน		2011-005	4 ก.พ. 2559	รายละเอียดเพิ่มเติม
1/2558	ลงทะเบียนเรียน	ลงทะเบียน		4209-002	8 ก.ย. 2558	รายละเอียดเพิ่มเติม
ภาคฤดูร้อน/2557	ลงทะเบียนเรียน	ลงทะเบียน		2011-042	8 มิ.ย. 2558	รายละเอียดเพิ่มเติม
2/2557	ลงทะเบียนเรียน	ลงทะเบียน		2006-020	19 ก.พ. 2558	รายละเอียดเพิ่มเติม
1/2557	ลงทะเบียนเรียน	ลงทะเบียน		2011-005	14 ต.ค. 2557	รายละเอียดเพิ่มเติม

Your session will expire in 29:36 min

5.10 บริการสืบค้นหนังสือ และบริการยืม-คืนหนังสือ



5.11 บริการสืบค้นฐานข้อมูลออนไลน์

เข้าใช้บริการได้ที่ (<http://www.arit.dusit.ac.th/database.php>)

วิทยานิพนธ์ (e-Thesis)



วารสาร (E-Journal)



5.12 บริการฐานข้อมูลเพื่อการวิจัย e-Research

เข้าใช้บริการได้ที่ (<http://research.dusit.ac.th/new/e-Journal>)

วารสารวิจัย มสส. สาขามนุษยศาสตร์และสังคมศาสตร์
SDU Research Journal Humanities and Social Sciences



วารสารวิจัย มสส. สาขาวิทยาศาสตร์และเทคโนโลยี
SDU Research Journal Sciences and Technology

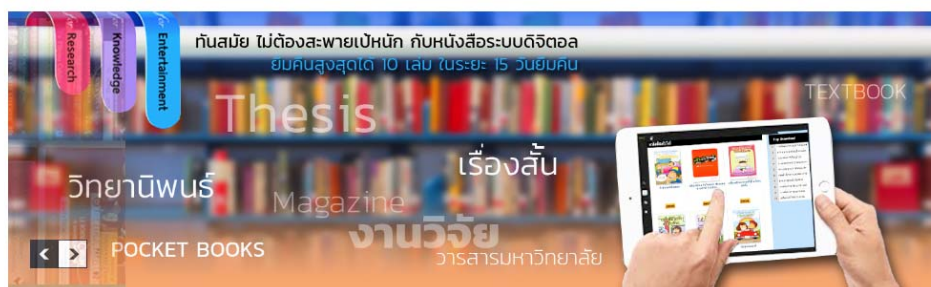


สถาบันวิจัยและพัฒนา มหาวิทยาลัยราชภัฏสวนดุสิต
295 ถนนนครราชสีมา เขตดุสิต กทม. 10300 โทรศัพท์ 0-2244-5280-2 โทรสาร 0-2668-7460
© Copyright 2013 www.research.dusit.ac.th

ติดต่อสอบถามได้ที่
0-2244-5280-2

5.13 บริการหนังสืออิเล็กทรอนิกส์ (e-Book)

ระบบห้องสมุดอิเล็กทรอนิกส์ (<http://elibrary.dusit.ac.th>) เป็นระบบสำหรับยืมคืนหนังสืออิเล็กทรอนิกส์ สำหรับนำไปอ่านบนเครื่องคอมพิวเตอร์และอุปกรณ์ประเภทโมบาย โดยที่นักศึกษาไม่ต้องเข้ามายังห้องสมุดสามารถใช้งานผ่านอินเทอร์เน็ต ทำการเข้าระบบด้วยชื่อผู้ใช้งานและรหัสผ่านที่มหาวิทยาลัยออกให้ สำหรับการนำไปใช้กับ iPad ผู้ใช้งานสามารถดาวน์โหลดแอปพลิเคชันจาก App Store และสามารถยืมคืนหนังสืออิเล็กทรอนิกส์ โหลดหนังสืออิเล็กทรอนิกส์มายัง iPad ทำให้สะดวกในการอ่านเพราะเมื่อต้องการอ่านหนังสืออิเล็กทรอนิกส์ไม่จำเป็นจะต้องเชื่อมต่ออินเทอร์เน็ตจึงทำให้สามารถอ่านได้ทุกที่ทุกเวลา



- บัณฑิต
- ภาคินันท์ บริหารธุรกิจมหา
- บัณฑิต
- ภาคินันท์ รัฐประศาสนศาสตร
- มหาบัณฑิต
- ภาคินันท์ ศึกษาศาสตร์มหา
- บัณฑิต
- รัฐประศาสนศาสตรมหาบัณฑิต
- วารสารวิจัย มสส.
- สาขานุษยศาสตร์และสังคม
- ศาสตร์
- วารสารวิจัย มสส. สาขาวิชา
- ศาสตร์และเทคโนโลยี
- วิทยานิพนธ์ ครุศาสตรมหา
- บัณฑิต
- วิทยานิพนธ์ นิเทศศาสตรมหา
- บัณฑิต
- วิทยานิพนธ์ บริหารธุรกิจมหา
- บัณฑิต
- วิทยานิพนธ์ รัฐประศาสน
- ศาสตรมหาบัณฑิต
- วิทยานิพนธ์ วิทยาศาสตร์มหา
- บัณฑิต
- วิทยานิพนธ์ ศิลปศาสตรมหา
- บัณฑิต
- วิทยานิพนธ์ ศึกษาศาสตร์มหา
- บัณฑิต
- ศึกษาศาสตร์มหาบัณฑิต
- สิ่งพิมพ์มหาวิทยาลัย
- หนังสือพระราชนิพนธ์
- หนังสือราชสุดีเฉลิมพระ
- เกียรติคุณ
- หนังสือสานตุสิต
- หนังสือหายาก
- เบื้องต้น
- เอกสารอ้างอิง
- เอกสารประกอบการสอน

อังกงอถงหนง - Popular

แสดงทั้งหมด

จัดใหม่อิน - New Arrival

5.14 eDLRU โครงการเผยแพร่ สื่อการศึกษาเพื่อการศึกษาทางไกล

เข้าใช้บริการได้ที่ (<http://edlru.dusit.ac.th>)

มหาวิทยาลัยสวนดุสิตได้เข้าร่วมโครงการเทคโนโลยีสารสนเทศตามพระราชดำริสมเด็จพระเทพรัตนราชสุดาฯ สยามบรมราชกุมารี โดยได้จัดทำโครงการเครือข่ายเผยแพร่ ถ่ายทอดและพัฒนาการใช้สื่อ eDLRU (Electronic Distance Learning Rajabhat University) สำหรับการศึกษา ระดับปริญญาตรี และระดับประถมศึกษา ซึ่งเป็นส่วนหนึ่งของโครงการในพระราชดำริ โดยมหาวิทยาลัย ได้ลงนามบันทึกข้อตกลงความร่วมมือ (MOU) กับสำนักงานพัฒนาวิทยาศาสตร์และเทคโนโลยีแห่งชาติ (สวทช.) ทำหน้าที่ประสานงานในวันที่ 9 ตุลาคม พ.ศ.2552

โครงการเครือข่าย เผยแพร่ ถ่ายทอดและพัฒนาการใช้สื่อ eDLRU เป็นโครงการที่พัฒนาสื่ออิเล็กทรอนิกส์เกี่ยวกับการเรียนการสอน และการแนะนำครูผู้สอนในระดับปริญญาตรี และประถมศึกษา ของโรงเรียนสาธิตละอออุทิศโดยเผยแพร่ผ่านเว็บไซต์ <http://edlru.dusit.ac.th> และเว็บไซต์ <http://sdib.dusit.ac.th> ผ่านเครือข่ายของมหาวิทยาลัย



การศึกษาพิเศษ

ความรู้เกี่ยวกับ การศึกษาพิเศษ เพื่อเป็นแนวทางในการดูแล ศึกษาศูนย์การศึกษาพิเศษ ระดับปฐมวัย

- ดูภาพเกี่ยวกับ การศึกษาพิเศษ
- ดูวีดิโอเกี่ยวกับ การศึกษาพิเศษ (E)
- ดูวีดิโอเกี่ยวกับ การศึกษาพิเศษ (E)
- ดูวีดิโอเกี่ยวกับ การศึกษาพิเศษ
- ดูวีดิโอเกี่ยวกับ การศึกษาพิเศษ

ประเภทเด็กพิเศษ

- เด็กที่มีความบกพร่องทางการมองเห็น
- เด็กที่มีความบกพร่องทางการได้ยิน
- เด็กที่มีความบกพร่องทางการพูดและภาษา
- เด็กที่มีความบกพร่องทางสติปัญญา
- เด็กที่มีความบกพร่องทางการเคลื่อนไหว
- เด็กที่มีความบกพร่องทางการเรียนรู้
- เด็กที่มีความบกพร่องทางพฤติกรรมและอารมณ์
- เด็กที่มีความบกพร่องทางการเรียนรู้ (E)

ท่านสามารถชมคลิปวิดีโอได้ทาง [YouTube](#)



ปฐมวัย	ประถมศึกษา	มัธยมศึกษา	ระดับอุดมศึกษา
<ul style="list-style-type: none"> ศูนย์พัฒนาเด็กเล็ก ศูนย์พัฒนาเด็กเล็ก ศูนย์พัฒนาเด็กเล็ก ศูนย์พัฒนาเด็กเล็ก ศูนย์พัฒนาเด็กเล็ก 	<ul style="list-style-type: none"> ศูนย์พัฒนาเด็กเล็ก ศูนย์พัฒนาเด็กเล็ก ศูนย์พัฒนาเด็กเล็ก ศูนย์พัฒนาเด็กเล็ก ศูนย์พัฒนาเด็กเล็ก 	<ul style="list-style-type: none"> ศูนย์พัฒนาเด็กเล็ก ศูนย์พัฒนาเด็กเล็ก ศูนย์พัฒนาเด็กเล็ก ศูนย์พัฒนาเด็กเล็ก ศูนย์พัฒนาเด็กเล็ก 	<ul style="list-style-type: none"> ศูนย์พัฒนาเด็กเล็ก ศูนย์พัฒนาเด็กเล็ก ศูนย์พัฒนาเด็กเล็ก ศูนย์พัฒนาเด็กเล็ก ศูนย์พัฒนาเด็กเล็ก

5.15 ระบบรวบรวมความรู้เกี่ยวกับ iPad เข้าใช้บริการได้ที่ (http://ipad.dusit.ac.th)



5.16 วารสารออนไลน์ INNOTECH (แนะนำแอปพลิเคชัน)



5.17 ระบบส่งยิ้มทั่วไทย

ชื่อผู้ใช้ รหัสผ่าน Login ลงทะเบียนขอรับรหัสผ่าน

ส่งยิ้มทั่วไทยได้ครูสาธิต

ข่าวผลงานศูนย์พัฒนาเด็กเล็กทั่วประเทศ

เริ่มเก็บสถิติ 08/03/2556 ออนไลน์ : 1 หน้า : 49 เดือนนี้ : 1,361 เข้าชมทั้งหมด : 84,484

Update จังหวัดขอนแก่นสถานศึกษา (ข่าวทั้งหมด 5971 ข่าว)

เลือกค่าค้นหาข่าวอื่น - ค้นหา

Menu ข่าว

- ดูข่าวทั้งหมดคลิก
- ข่าวภาคกลางจังหวัด
- ข่าวภาคใต้จังหวัด
- ข่าวภาคเหนือจังหวัด
- ข่าวภาคตะวันออกเฉียงเหนือจังหวัด
- ข่าวภาคตะวันออกจังหวัด
- ข่าวภาคใต้จังหวัด
- ข่าวภาคเหนือจังหวัด
- ข่าวภาคตะวันออกเฉียงเหนือจังหวัด
- ข่าวภาคตะวันออกจังหวัด

ข่าวล่าสุด

- โครงการผู้สูงวัย/ปราชญ์ชาวบ้านถ่ายทอดภูมิปัญญาท้องถิ่น
- นักเรียนชั้นปฐมวัยโรงเรียนบ้านนาทรายเข้าร่วมแข่งขันงานศิลปหัตถกรรมนักเรียน ประจำปีการศึกษา 2560
- ครูพาเด็กๆ ไปร่วมกิจกรรมที่อุทยานจำป่าหิมขี้
- แสดงผลงานนักเรียนชั้นอนุบาล

จังหวัดที่โพสข่าวล่าสุด

- ศรีสะเกษ
- บุรีรัมย์
- สุรินทร์
- บึงกาฬ

ติดต่อเราได้ที่ :
โครงการความร่วมมือทางวิชาการ ชม.ป.
โทรศัพท์ 0-2244-5982-3
โทรสาร 0-2244-5927

5.18 ระบบลงทะเบียนเรียน

ระบบจะสามารถเลือกดูเวลาการเข้าเรียนย้อนหลังได้ หลังจากการลงทะเบียนเรียนด้วยการสแกนบาร์โค้ดจากบัตรนักศึกษาไปแล้วเพื่อใช้ในการบริหารจัดการ และตรวจสอบกรณีเกิดข้อสงสัยในการเข้าเรียนของนักศึกษา

Data Management System
ระบบจัดการข้อมูล การศึกษาปทุมวัน

ชื่อผู้ใช้

รหัสผู้ใช้

เริ่มใช้งาน

19/10/2560 13:44:32

สมัครเป็นอาจารย์

เพื่อการใช้งานที่สมบูรณ์ แนะนำควรใช้ Chrome กับโปรแกรมนี้
ดาวน์โหลด Chrome

ดูเวลาเรียนย้อนหลัง

รุ่น* 1 ปีการศึกษา* 2/2559 ห้อง* 2

* จำเป็นต้องใส่ข้อมูล

เลือกตัวกรองข้อมูลก่อน

โปรแกรมนี้ใช้งานได้ดีกับ Chrome and Internet Explorer 10+
©2014-present all right reserved. Created by pdit co.,ld.

ดูเวลาเรียนย้อนหลัง

รุ่น* 1 ปีการศึกษา* 2/2559 ห้อง* 2

* จำเป็นต้องใส่ข้อมูล

ลำดับ	วันที่	มาเรียน (คน)
1	วันเสาร์ 21 เมษายน 2560	36
2	วันอาทิตย์ 22 เมษายน 2560	34
3	วันเสาร์ 28 เมษายน 2560	41
4	วันอาทิตย์ 29 เมษายน 2560	41
5	วันเสาร์ 4 พฤษภาคม 2560	42
6	วันอาทิตย์ 5 พฤษภาคม 2560	42
7	วันเสาร์ 18 พฤษภาคม 2560	41
8	วันอาทิตย์ 19 พฤษภาคม 2560	42
9	วันเสาร์ 25 พฤษภาคม 2560	40
10	วันอาทิตย์ 26 พฤษภาคม 2560	41
11	วันเสาร์ 4 มิถุนายน 2560	38
12	วันอาทิตย์ 5 มิถุนายน 2560	39
13	วันเสาร์ 11 มิถุนายน 2560	41
14	วันอาทิตย์ 12 มิถุนายน 2560	42
15	วันเสาร์ 18 มิถุนายน 2560	41
16	วันอาทิตย์ 19 มิถุนายน 2560	41
17	วันเสาร์ 25 มิถุนายน 2560	39
18	วันอาทิตย์ 26 มิถุนายน 2560	40
19	วันเสาร์ 1 เมษายน 2560	39
20	วันอาทิตย์ 2 เมษายน 2560	39
21	วันเสาร์ 8 เมษายน 2560	37
22	วันอาทิตย์ 9 เมษายน 2560	39
23	วันเสาร์ 22 เมษายน 2560	36
24	วันอาทิตย์ 23 เมษายน 2560	39
25	วันเสาร์ 29 เมษายน 2560	39
26	วันอาทิตย์ 30 เมษายน 2560	39

5.19 เว็บไซต์รวบรวมบทความวิชาการด้านการศึกษาปฐมวัย

เข้าใช้บริการได้ที่ <http://pecerathailand.org/>

Pacific Early Childhood Education Research Association (PECERA) สื่อกลางสำหรับสื่อสารและเผยแพร่ข้อมูลบทความวิชาการ บทความวิจัย เสริมความรู้ และนำเสนอกิจกรรมทางการศึกษาและการศึกษาปฐมวัยของไทย ที่จะก้าวสู่ชุมชนแห่งการเรียนรู้ ที่เปิดโอกาสให้ครูปฐมวัย ผู้ดูแลเด็กและบุคคลผู้สนใจสมัครเป็นสมาชิกเพื่อพัฒนาวิชาชีพได้อย่างต่อเนื่อง

pecerathailand@post.ac.th Bangkok, Thailand

PECERA Thailand

Join Us! **เชิญสมัครสมาชิก**
ร่วมเครือข่ายการพัฒนาระบบงานวิชาการและการวิจัย
เพื่อเด็กปฐมวัยของไทยไปข้างหน้า

ประวัติความเป็นมา บทความด้านการศึกษานปฐมวัย - เกี่ยวกับความเคลื่อนไหวในการศึกษาและการศึกษานปฐมวัย - ผู้ให้บริการสนับสนุน ติดต่อเรา

CHILD t3
CHILD t2
CHILD t1
CHILD fest
CHILD test!

บทความงานวิจัย

บทความที่ 1 ชุดที่ 3 เรื่อง ความเป็นมาของการประถมศึกษา
January 25, 2018

ความเป็นมาของการประถมศึกษาในสหรัฐอเมริกา (ค.ศ. 1647 – ค.ศ. 1957) ดร. จี. รีนีย์ พูลท์ตัน (พ.ศ. 2540)
โรงเรียนประถมศึกษาในสหรัฐอเมริกา เริ่มต้นมาเพื่อตอบสนองความต้องการของสังคม ที่ขยายตัวและเป็นสังคมที่มีความแตกต่างกัน การสนองตอบของโรงเรียนเป็นผลมาจากการเน้นในจุดมุ่งหมายของการศึกษา ในช่วงเวลาที่แตกต่างกันไป คือ เพื่อส่งเสริมสภาพสังคมในปัจจุบัน และความต้องการในปัจจุบันนี้เปลี่ยนแปลงสภาพสังคมที่เป็นอยู่ โครงสร้าง วัฒนธรรม และบริบทไปแทนที่ตรงที่ได้กำหนดเอาไว้ล่วงหน้าแล้ว เพื่อเตรียมคนแต่ละคน ที่จะสั่งเข้าทำงานและทำให้เกิดความเปลี่ยนแปลงในสังคม เพื่อการดำรงชีวิตของมวลมนุษย์ไปในอนาคต

CATEGORIES

- Animals
- child
- Featured
- Games
- Life
- Photography
- Programming
- Uncategorized
- World News
- การพัฒนาเด็กปฐมวัยของสถานศึกษาปฐมวัย
- บทความ

เอกสารทางการศึกษาและการศึกษาปฐมวัย

5.20 เว็บไซต์โครงการความร่วมมือทางวิชาการ รมป.2
 เข้าใช้บริการได้ที่ (http://www.dusitcenter.org)

The screenshot shows the Dusit Center website interface. On the left is a vertical navigation menu with various service icons and text. The main content area features a large banner with a portrait of a man and the text 'พิธีเปิดโครงการความร่วมมือทางวิชาการ รมป.2'. Below the banner is a section titled 'ข่าวประชาสัมพันธ์' (Public Relations News) containing a list of news items with dates and brief descriptions of events and activities. At the bottom, there is a section for 'เอกสารไม่รบกวน' (Non-intrusive Documents) listing various reports and documents related to the Dusit Center and its projects.

6. ผลการวิเคราะห์แบบสอบถามความพึงพอใจการใช้บริการด้านเทคโนโลยีสารสนเทศ

เพื่อสอบถามความพึงพอใจในการใช้บริการด้านเทคโนโลยีสารสนเทศของนักศึกษาหลักสูตรศึกษาศาสตรบัณฑิต สาขาการศึกษาปฐมวัย ในโครงการความร่วมมือระหว่างกรมส่งเสริมการปกครองท้องถิ่นกับมหาวิทยาลัยสวนดุสิต (รмп.2) เพื่อใช้เป็นข้อมูลประกอบการปรับปรุงและพัฒนาการปฏิบัติงานให้มีประสิทธิภาพมากยิ่งขึ้น โดยทำการสำรวจระหว่างวันที่ 2 - 15 ตุลาคม 2561 จำนวนผู้ตอบแบบสอบถามทั้งสิ้น 141 คน ได้ผลสรุปดังตารางต่อไปนี้

ศูนย์การเรียนรู้เครือข่ายมหาวิทยาลัยราชภัฏนครศรีธรรมราช

ระดับการศึกษา	จำนวนทั้งหมด
ปริญญาตรี	177
รวม	177

จำนวนผู้ตอบแบบสอบถาม

สรุปจำนวนผู้ตอบแบบสอบถาม	จำนวน	ร้อยละ
ผู้ตอบแบบสอบถาม	141	79.66
ผู้ไม่ตอบแบบสอบถาม	36	20.34
รวม	177	100

การสำรวจความพึงพอใจ

จากการใช้เครื่องมือที่ใช้เป็นแบบสอบถามแบบมาตราประมาณค่า 5 ระดับ สำรวจความคิดเห็นของสำนักวิทยบริการและเทคโนโลยีสารสนเทศ ด้านประสิทธิภาพของเครื่องคอมพิวเตอร์และระบบเครือข่ายของมหาวิทยาลัย และข้อมูลด้านการให้บริการอิเล็กทรอนิกส์ต่างๆ ของมหาวิทยาลัย (e-Services) เกณฑ์การแปลความหมายของค่าเฉลี่ยแบบสอบถามได้กำหนดน้ำหนักคะแนนในการแบ่งช่วงชั้น (Class Interval) 5 ระดับเท่าๆ กัน ดังนี้

ค่าเฉลี่ยของคะแนน 4.21 - 5.00 แสดงถึง ความพึงพอใจในระดับมากที่สุด

ค่าเฉลี่ยของคะแนน 3.41 - 4.20 แสดงถึง ความพึงพอใจในระดับมาก

ค่าเฉลี่ยของคะแนน 2.61 - 3.40 แสดงถึง ความพึงพอใจในระดับปานกลาง

ค่าเฉลี่ยของคะแนน 1.81 - 2.60 แสดงถึง ความพึงพอใจในระดับพอใช้

ค่าเฉลี่ยของคะแนน 1.00 - 1.80 แสดงถึง ความพึงพอใจในระดับต่ำ (ต้องปรับปรุง)

6.1 ผลการวิเคราะห์ประสิทธิภาพของระบบเครือข่ายและการให้บริการเกี่ยวกับ iPad
 ได้ค่าเฉลี่ยของคะแนน 3.84 คิดเป็นร้อยละ 76.71

ประสิทธิภาพของระบบเครือข่ายของมหาวิทยาลัยและการให้บริการเกี่ยวกับ iPad	ความพึงพอใจ	ร้อยละ	ลำดับที่
1. จำนวนจุดเชื่อมต่อระบบเครือข่ายที่ให้บริการของระบบเครือข่ายไร้สาย (Wireless, Wi-Fi)	3.90	78.01	2
2. ความเสถียรภาพของระบบเครือข่ายใช้งานได้ดีตลอดเวลาของระบบเครือข่ายไร้สาย (Wireless, Wi-Fi)	3.79	75.89	
3. ความเร็วในการเข้าถึงข้อมูลผ่านระบบเครือข่ายของระบบเครือข่ายไร้สาย (Wireless, Wi-Fi)	3.79	75.89	
4. ความปลอดภัยของเครื่อง iPad ที่ท่านใช้งานอยู่ เช่น การโจรกรรมข้อมูล และความเสียหายจากระบบไฟฟ้า เป็นต้น	3.78	75.60	
5. ความปลอดภัยของข้อมูลภายในเครื่อง iPad ที่ท่านใช้งานอยู่ เช่น Virus โทรจัน Hacker Malware เป็นต้น	3.83	76.60	3
6. ท่านมีความมั่นใจในความปลอดภัยของการเข้าถึงข้อมูลผ่านระบบเครือข่ายหรือการส่งข้อมูลผ่านอินเทอร์เน็ตของมหาวิทยาลัย	3.91	78.30	1
ค่าเฉลี่ยของคะแนน	3.84	76.71	

ผลการวิเคราะห์ข้อมูลพบว่าความพึงพอใจของผู้ใช้บริการด้านประสิทธิภาพของเครื่องคอมพิวเตอร์และระบบเครือข่ายของมหาวิทยาลัย มีค่าเฉลี่ยความพึงพอใจเท่ากับ 3.84 จัดอยู่ในระดับมาก คิดเป็นร้อยละ 76.71 โดยประสิทธิภาพของเครื่องคอมพิวเตอร์และระบบเครือข่าย มากที่สุด 3 อันดับแรก ได้แก่ ท่านมีความมั่นใจในความปลอดภัยของการเข้าถึงข้อมูลผ่านระบบเครือข่ายหรือการส่งข้อมูลผ่านอินเทอร์เน็ตของมหาวิทยาลัย ด้วยค่าเฉลี่ย 3.91 คิดเป็นร้อยละ 78.30 รองมาจำนวนจุดเชื่อมต่อระบบเครือข่ายที่ให้บริการของระบบเครือข่ายไร้สาย (Wireless, Wi-Fi) ด้วยค่าเฉลี่ย 3.90 คิดเป็นร้อยละ 78.01 และความปลอดภัยของข้อมูลภายในเครื่อง iPad ที่ท่านใช้งานอยู่ เช่น Virus โทรจัน Hacker Malware เป็นต้น ด้วยค่าเฉลี่ย 3.83 คิดเป็นร้อยละ 76.60 ตามลำดับ

6.2 ผลการวิเคราะห์ข้อมูลด้านการให้บริการอิเล็กทรอนิกส์ (e-Services)

ได้ค่าเฉลี่ยของคะแนน 3.97 คิดเป็นร้อยละ 79.49

ระบบบริการอิเล็กทรอนิกส์ (e-Services)	ความพึงพอใจ	ร้อยละ	ลำดับที่
1. บริการ e-mail ของมหาวิทยาลัย	3.91	78.30	
2. การมี Username และ Password ที่พร้อมใช้งานเครือข่ายอินเทอร์เน็ตของมหาวิทยาลัย สำหรับนักศึกษา	4.06	81.28	
3. บริการอินเทอร์เน็ตผ่านระบบ VPN (https://vpn.dusit.ac.th)	3.95	79.01	
4. ระบบบริหารจัดการเรียนรู้ (iTunes U)	4.16	83.26	1
5. ระบบ WBSC ที่ http://wbsc.dusit.ac.th.	4.00	80.00	
6. ระบบแฟ้มสะสมงานอิเล็กทรอนิกส์ e-Portfolio (http://wbsc.dusit.ac.th)	3.96	79.15	
7. ระบบคลังข้อสอบออนไลน์ (คำถามชวนคิด) (http://wbsc.dusit.ac.th)	4.01	80.14	
8. ระบบการโปรโมทรายวิชา	4.02	80.43	
9. ระบบบริหารการศึกษา (http://academic.dusit.ac.th)	3.98	79.57	
10. บริการสืบค้นหนังสือ และบริการยืม-คืนหนังสือ	3.74	74.75	
11. บริการสืบค้นฐานข้อมูลออนไลน์ ที่ http://www.arit.dusit.ac.th/database.php	3.97	79.43	
12. บริการฐานข้อมูลเพื่อการวิจัย e-Research ที่ http://research.dusit.ac.th/new/e-journal	3.92	78.44	
13. บริการหนังสืออิเล็กทรอนิกส์ (e-Book) http://elibrary.dusit.ac.th	3.88	77.59	
14. eDLRU โครงการเผยแพร่ สื่อการศึกษาเพื่อการศึกษาทางไกล (http://edlru.dusit.ac.th)	3.94	78.87	
15. การสื่อสารผ่านเครือข่ายสังคมออนไลน์ (Facebook, Line)	4.04	80.85	
16. แอปพลิเคชันที่ใช้ในการจัดการเรียนการสอน	4.09	81.70	3
17. วารสารออนไลน์ INNOTECH (แนะนำ แอปพลิเคชัน)	3.91	78.16	
18. ระบบส่งยิ้มทั่วไทย	3.87	77.45	
19. ระบบลงเวลาเรียน	3.94	78.87	
20. เว็บไซต์โครงการความร่วมมือ (http://www.dusitcenter.org)	4.13	82.55	2
ค่าเฉลี่ยของคะแนน	3.97	79.49	

ผลการวิเคราะห์ข้อมูลพบว่า ความพึงพอใจของผู้ใช้บริการด้านการให้บริการอิเล็กทรอนิกส์ต่างๆ ของมหาวิทยาลัย (e-Services) มีค่าเฉลี่ยความพึงพอใจเท่ากับ 3.97 **จัดอยู่ในระดับมาก** คิดเป็นร้อยละ 79.49 โดยความพึงพอใจของผู้ใช้บริการต่อการให้บริการอิเล็กทรอนิกส์ต่างๆ มากที่สุด 3 อันดับแรก ได้แก่ ระบบบริหารจัดการเรียนรู้ (iTunes U) ด้วยค่าเฉลี่ย 4.16 คิดเป็นร้อยละ 82.26 รองมาด้านเว็บไซต์โครงการความร่วมมือ (<http://www.dusitcenter.org>) ด้วยค่าเฉลี่ย 4.13 คิดเป็นร้อยละ 82.55 และแอปพลิเคชันที่ใช้ในการจัดการเรียนการสอน ด้วยค่าเฉลี่ย 4.09 คิดเป็นร้อยละ 81.70 ตามลำดับ





ทรัพยากรการเรียนรู้ Learning Resources



โครงการความร่วมมือทางวิชาการ
ระหว่าง กรมส่งเสริมการปกครองท้องถิ่น กับ มหาวิทยาลัยสวนดุสิต

